



# Associazione Scacchistica Italiana Giocatori per Corrispondenza



Newsletter n. 22  
Febbraio 2013

## INDICE

<b>SULLA CRESTA DELL'ONDA .....</b>	<b>4</b>
<b>COMUNICATO STAMPA.....</b>	<b>6</b>
<b>ATTIVITÀ NAZIONALE .....</b>	<b>8</b>
PROMOZIONI E AMMISSIONI .....	8
<b>ATTIVITÀ INTERNAZIONALE .....</b>	<b>10</b>
CANADA - ITALY FRIENDLY MATCH .....	10
CAMPIONATO DEL MONDO 2013 – PRELIMINARI.....	11
2 <sup>ND</sup> CHESS 960 WORLD CUP .....	13
PROSSIMI TORNEI TEMATICI .....	14
CALENDAR OF EVENTS.....	15
<b>65° CAMPIONATO ITALIANO, SEMIFINALE C .....</b>	<b>17</b>
<b>L'INTERVISTA PARALLELA .....</b>	<b>20</b>
<b>DITE LA VOSTRA .....</b>	<b>22</b>
<b>CENTOCINQUANTA ESERCIZI DI TATTICA SCACCHISTICA.....</b>	<b>23</b>
<b>9 TORNEI DI STUDI .....</b>	<b>24</b>
<b>UNA PARTITA DI DINO SECCHI .....</b>	<b>27</b>
<b>FIDARSI O NON FIDARSI DEI PROGRAMMI SCACCHISTICI DOPO 40 ANNI DI TELEGIOCO .....</b>	<b>31</b>
<b>EFFETTO "64" .....</b>	<b>36</b>
MISCELLANEA DI MINIATURE, CURIOSITÀ, GENIALITÀ ED ORRORI SULLE 64 CASELLE.....	36
<b>A TE LA MOSSA! .....</b>	<b>42</b>
<b>VERDETTO 9° CONCORSO INTERNAZIONALE INFORMALE DI COMPOSIZIONE ASIGC 2011-2012</b>	<b>44</b>
<b>10° TORNEO INTERNAZIONALE DI COMPOSIZIONE ASIGC 2013/14.....</b>	<b>53</b>
SOLUZIONI DEI PROBLEMI PUBBLICATI SULLA NEWSLETTER N. 21 – GENNAIO 2013.....	55
CLASSIFICA SOLUTORI - NEWSLETTER N. 21 – GENNAIO 2013 .....	56
<b>I TORNEI ASIGC .....</b>	<b>57</b>
<b>I TORNEI ICCF .....</b>	<b>58</b>
<b>MEMORANDA .....</b>	<b>58</b>
<b>SOLUZIONI .....</b>	<b>60</b>

**HANNO COLLABORATO A QUESTO NUMERO:**

Marco Campioli  
Giampaolo Carnemolla  
Pasquale Colucci  
Marco Guida  
Mauro Petrolo  
Carmela Piscopia  
Vito Rallo

Giorgio Ruggeri Laderchi  
Dino Secchi  
Alberto Secondi  
Santo Daniele Spina  
Elio Troia  
Alberto Venni

**REDAZIONE E GRAFICA:**

Pasquale Colucci ([alfierebianco@teletu.it](mailto:alfierebianco@teletu.it))  
Giorgio Ruggeri Laderchi ([ruggeri.laderchi@people.it](mailto:ruggeri.laderchi@people.it))

**IN COPERTINA:**

*Match Italia - Canada*

**QUESTO NUMERO VIENE SPEDITO A 1.750 INDIRIZZI E-MAIL**

**NORMA DA I.M. PER PIERO ALDERISIO**

Piero Alderisio ottiene la prima norma da IM nel torneo torneo ICCF Veterans World Cup 3 - Semifinal Group 05.

**NEWSLETTER – NUMERI ARRETRATI**

Ricordiamo ai lettori che è possibile scaricare tutti i numeri arretrati della Newsletter collegandosi al link:

[http://www.asigc.it/Newsletter/newsletter\\_asigc.htm](http://www.asigc.it/Newsletter/newsletter_asigc.htm)

**AVVISO**

Invitiamo i nostri soci ed i lettori a segnalarci eventuali articoli pubblicati sulla stampa nazionale, riguardanti la nostra Associazione.

## SULLA CRESTA DELL'ONDA

Notevole il risalto mediatico riscosso dalla fantastica impresa di Fabio Finocchiaro: l'evento ha monopolizzato l'attenzione della "grande stampa" nazionale ed il **Corriere della Sera** nell'edizione del 14 gennaio ha dedicato alla notizia uno *speciale* a tutta pagina.

Anche la **R.A.I.**, che già aveva trattato l'argomento su Televideo nella rubrica dedicata a scacchi e dama, ha posto la notizia in primo piano, mandando in onda sul canale Radio 1 un'ampia intervista al nostro Campione nel corso della trasmissione "Zona Cesarini" del 24 gennaio.

Naturalmente, anche le riviste scacchistiche nazionali hanno pubblicato l'annuncio della storica vittoria, preannunciando più dettagliati resoconti per i prossimi numeri.

La grande visibilità ottenuta è merito anche del nostro Addetto Stampa **Claudio Cesetti** – che ha inviato a tutte le testate giornalistiche il comunicato che riportiamo su questo numero della rivista – e del giornalista e scrittore **Mauro Barletta**, già nostro socio, il quale ha tempestivamente provveduto ad inviare un dispaccio all'Agenzia ANSA: ad entrambi vada il nostro più vivo ringraziamento!

Sulle ali dell'entusiasmo suscitato nel nostro movimento scacchistico dall'inaspettata (non per noi, ovviamente, che già l'avevamo prefigurata da queste colonne) notizia, stiamo riscontrando in queste ultime settimane un crescendo di attenzione nei confronti del telegioco e che, di conseguenza, nuove schiere di appassionati si stanno avvicinando alla nostra Comunità.

Ci sentiamo quindi di esprimere un fondato ottimismo circa la previsione di un prossimo aumento dei praticanti la nostra disciplina ed auspichiamo un nuovo periodo di espansione, che rinverdisca i fasti dei mitici anni '80.

Nell'anno di scadenza del mandato – ricordiamo che in autunno verranno eletti i nuovi rappresentanti dei vari organismi sociali – gli attuali Dirigenti, supportati dal prezioso contributo dei Collaboratori, presentano quindi ai soci un quadro molto positivo: sia dal punto di vista agonistico, ovvero gli strabilianti successi internazionali, dei quali la corona mondiale di Fabio è la punta dell'iceberg, sia da quello meramente numerico.

Pasquale Colucci



Il versamento della quota associativa dà diritto a ricevere lo Year Book 2013 e dà naturalmente la possibilità di partecipare ai tornei ASIGC ed ICCF.

<b>Quota associativa 2013</b> (con diritto a ricevere lo Year Book annuale )	30.00
Quota associativa <b>agonista</b> 2013 (soci in possesso di titolo internazionale)	30.00
Quota associativa 2013 per le donne (La quota dà anche diritto, se desiderato, all'iscrizione gratuita al Campionato Italiano Femminile)	15.00
Quota associativa 2013 per gli under 18 (La quota dà anche diritto, se desiderato, all'iscrizione gratuita al Campionato Italiano Under 18)	15.00
Socio Sostenitore	60.00
Socio Benemerito	90.00

#### MODALITÀ DI VERSAMENTO DELLA QUOTA

1. bonifico bancario:

Banca: Banca Sella Ag. 86 - Milano - Via Bergognone  
IBAN IT 83 L 0326 8016 0105 2849 2587 10  
BIC (codice swift) SELBIT2BXXX  
intestato a: Associazione Scacchistica Italiana Giocatori per Corrispondenza  
C.P. 13626 - 20090 Buccinasco MI

2. On-line con carta di credito

3. c/c postale n° 19283860 intestato a:

Associazione Scacchistica Italiana Giocatori per Corrispondenza  
Casella Postale 13626 - 20090 Buccinasco MI

## COMUNICATO STAMPA



*Associazione Scacchistica Italiana*

*Giocatori per Corrispondenza*

Codice Fiscale 97227680150

<http://www.asigc.it/>

Lanuvio, 8 gennaio 2013

### **SCACCHI, FABIO FINOCCHIARO CAMPIONE DEL MONDO!**

#### **Ottimi piazzamenti anche per Elio Vassia e Sante Giuliani**

Notizia inaspettata ed eccezionale per il movimento scacchistico italiano.

L'italiano **Fabio Finocchiaro**, detentore di due titoli di Campione d'Italia e Grande Maestro Internazionale dal 1999, è **Campione del mondo!**

Finocchiaro, 73 anni di San Giovanni La Punta (Catania), imprenditore, si è aggiudicato agevolmente l'edizione n. 25 della massima competizione mondiale.

La finale del Campionato del mondo è iniziata il 10 dicembre 2009 e si è svolta in rete, sul server dell'organizzatrice Federazione mondiale, l'International Chess Correspondence Federation (ICCF).

Ai nastri di partenza dell'evento presenti 17 giocatori in rappresentanza di dieci nazioni. Per il ritiro di un partecipante i giocatori si sono subito ridotti a 16.

Finocchiaro si è imposto nettamente totalizzando punti 10 sui 15 disponibili grazie a ben cinque vittorie e 10 pareggi. Dotato di forza tattica e strategica dirompente, si è imposto contro il GM inglese Brooks, lo svedese Akesson, lo slovacco Privara, il GM bulgaro Ninov ed il tedesco Mielke. Come lui stesso ci ha dichiarato, per l'economia finale del torneo, la vittoria più importante è stata quella disputata con il GM Brooks. Di notevole fattura i finali giocati con Akesson, Privara, GM Ninov e Mielke.

Quest'importante affermazione, ottenuta nella massima manifestazione mondiale, porta grande prestigio alla scuola scacchistica italiana. Per i nostri colori, la vittoria è ancor più impregiata dagli ottimi piazzamenti ottenuti dagli altri due alfieri azzurri. Subito dietro Finocchiaro, si sono piazzati, con punti nove, i GM Elio Vassia di Strambino (TO) e Sante Giuliani di Viterbo.

Peraltro, questo titolo suggella definitivamente un periodo d'oro per lo scacchismo italiano. Periodo iniziato nel 2005 con la conquista del titolo mondiale femminile e poi, passo dopo

passo, con i piazzamenti di vertice delle varie nazionali italiane, maschili e femminili, nelle Olimpiadi e nel Campionato europeo.

Tornando al neo Campione del mondo, abbiamo ricordo di una precedente partecipazione all'atto conclusivo dell'evento mondiale. Giocò, nel 1996, la finale dell'edizione n. 15 dove ottenne un ottimo sesto posto, a due soli punti dall'allora Campione del mondo.

Iniziò la sua carriera scacchistica a San Benedetto del Tronto (AP), nel lontano 1957 all'età di 18 anni, dove vinse il primo festival cui partecipò.

Finocchiaro, nei pochi momenti liberi dagli impegni scacchistici, si diletta con la visione di film polizieschi, con l'ascolto di musica classica oppure con la lettura di libri di storia, economia e politica.

Per i media, materiale fotografico, liberamente utilizzabile su Fabio Finocchiaro, è disponibile ai seguenti link:

[http://www.asigc.it/comunicati\\_stampa/foto/Fabio\\_Finocchiaro\\_01.jpg](http://www.asigc.it/comunicati_stampa/foto/Fabio_Finocchiaro_01.jpg)

[http://www.asigc.it/comunicati\\_stampa/foto/Fabio\\_Finocchiaro\\_02.jpg](http://www.asigc.it/comunicati_stampa/foto/Fabio_Finocchiaro_02.jpg)

Per ulteriori informazioni:

Claudio Cesetti

tel. : 347-377.17.66

fax : 06-937.41.57

email: [clcese@alice.it](mailto:clcese@alice.it)

<http://www.iccf-webchess.com/EventCrossTable.aspx?id=19811>

## ATTIVITÀ NAZIONALE



## PROMOZIONI E AMMISSIONI

AMMISSIONI				
Ammessi ai tornei Classe M				
Adinolfi Alfredo	elo	2168	al	17/01/2013
Alberio Silvio	elo	2153	al	17/01/2013
Arlenghi Piero	elo	2166	al	17/01/2013
Benedettini Enrico	elo	2119	al	17/01/2013
Benussi Alberto	elo	2150	al	17/01/2013
Calabrese Claudio	elo	2103	al	17/01/2013
Caradonna Gaetano	elo	2187	al	17/01/2013
Carradori Diego	elo	2163	al	17/01/2013
Collobiano Alberto	elo	2148	al	17/01/2013
Colucci Andreina	elo	2170	al	17/01/2013
Cortese Augusto	elo	2107	al	17/01/2013
Cuccumini Vittorio	elo	2109	al	17/01/2013
Cuoghi Paolo	elo	2148	al	17/01/2013
Cuomo Salvatore	elo	2131	al	17/01/2013
De Carolis Massimo	elo	2127	al	17/01/2013
Debernardi Roberto	elo	2141	al	17/01/2013
Del Lungo Paolo	elo	2185	al	17/01/2013
Ducci Roberto	elo	2124	al	17/01/2013
Giordana Marco	elo	2153	al	17/01/2013
Leone Cataldo	elo	2126	al	17/01/2013
Litigio Sandro	elo	2176	al	17/01/2013
Luppi Sergio	elo	2120	al	17/01/2013
Palladino Mario	elo	2102	al	17/01/2013
Piantedosi Francesco	elo	2165	al	17/01/2013
Pintaudi Alfio	elo	2132	al	17/01/2013
Ricci Ermanno	elo	2121	al	17/01/2013
Romualdi Roberto	elo	2117	al	17/01/2013
Santagati Alessandro	elo	2106	al	17/01/2013
Sciallero Vittorio	elo	2196	al	17/01/2013
Sirotti Claudio	elo	2193	al	17/01/2013
Sossai Silvio	elo	2103	al	17/01/2013
Stefanetti Marco	elo	2162	al	17/01/2013
Venturelli Fabrizio	elo	2166	al	17/01/2013



## PROMOSSI

### Candidato Maestro

Lupini Stefano	elo	2097	al	17/01/2013
Oldrati Pietro	elo	2000	al	18/12/2012
Battaglia Roberto	elo	2021	al	17/01/2013

## AMMISSIONI

### Ammessi ai tornei Classe A

Bartalini Chiara	elo	1946	al	17/01/2013
Bellegotti Giorgio	elo	1903	al	17/01/2013
Benedetto Davide	elo	1988	al	17/01/2013
Berna Stefano	elo	1930	al	17/01/2013
Calio' Mario Filippo	elo	1993	al	17/01/2013
Calugi Francesco	elo	1919	al	17/01/2013
Cassano Roberto	elo	1923	al	17/01/2013
Cattani Edoardo	elo	1907	al	17/01/2013
Del Vivo Marco	elo	1943	al	17/01/2013
Di Giulio Luigi	elo	1908	al	17/01/2013
Di Primio Eugenia	elo	1912	al	17/01/2013
Franceschetti Giorgio	elo	1953	al	17/01/2013
Francescone Giovanni	elo	1932	al	17/01/2013
Galliano Giovanni	elo	1979	al	17/01/2013
Giussani Igor	elo	1924	al	17/01/2013
Grillo Francesco	elo	1966	al	17/01/2013
La Falce Giovanni	elo	1942	al	17/01/2013
La Valle Lorenzo	elo	1941	al	17/01/2013
Maiorano Raffaele	elo	1902	al	17/01/2013
Marturano Marco	elo	1934	al	17/01/2013
Mercandelli Claudio	elo	1980	al	17/01/2013
Nicotera Alessandro	elo	1960	al	17/01/2013
Piscopio Carmela	elo	1960	al	17/01/2013
Platino Maurizio	elo	1952	al	17/01/2013
Prencipe Gaetano Antonio	elo	1904	al	17/01/2013
Rebeggiani Andrea	elo	1942	al	17/01/2013
Sartori Delfino	elo	1918	al	17/01/2013
Scotto Di Carlo Romualdo	elo	1987	al	17/01/2013
Sperandio Andrea	elo	1978	al	17/01/2013
Testa Enrico Timothy	elo	1920	al	17/01/2013



## ATTIVITÀ INTERNAZIONALE

### CANADA - ITALY Friendly Match

E' diretto dall'esperto Arbitro Internazionale Leo Lahdenmäki l'incontro amichevole con il Canada che è partito ufficialmente il 25 gennaio.

Ecco le formazioni:

<a href="#">Board 1</a>	SIM Rotaru, Dan 2464	♟	♞	♜	♝	Ciciotti, Augusto Walter 2417
<a href="#">Board 2</a>	IM Labonte, Richard 2460	♟	♞	♜	♝	De Bari, Vito 2413
<a href="#">Board 3</a>	IM Dubuc, Serge 2360	♟	♞	♜	♝	Savoca, Alfredo 2400
<a href="#">Board 4</a>	Morley, Paul 2350	♟	♞	♜	♝	SIM Rezzuti, Vincenzo 2399
<a href="#">Board 5</a>	IM Demian, Valer-Eugen 2347	♟	♞	♜	♝	Delizia, Costantino 2353
<a href="#">Board 6</a>	Sadler, Craig 2324	♟	♞	♜	♝	Cantelli, Alessandro 2332
<a href="#">Board 7</a>	IM Maurer, Serge 2285	♟	♞	♜	♝	Giacchetti, Claudio 2330
<a href="#">Board 8</a>	Douziech, Richard 2270	♟	♞	♜	♝	Sgherri, Marco 2326
<a href="#">Board 9</a>	Dufour, Michael 2257	♟	♞	♜	♝	Leone, Federico 2321
<a href="#">Board 10</a>	Hryniw, Michael 2254	♟	♞	♜	♝	Troia, Elio 2313
<a href="#">Board 11</a>	Prystenski, Arthur 2220	♟	♞	♜	♝	Antonone, Riccardo 2300
<a href="#">Board 12</a>	Sharpe, Sam 2168	♟	♞	♜	♝	IM Quattrocchi, Gaetano 2293
<a href="#">Board 13</a>	Deidun, Joseph (jun) 2116	♟	♞	♜	♝	Bolignano, Giuseppe 2286
<a href="#">Board 14</a>	Marchant, Murray Scott 2108	♟	♞	♜	♝	Pagliafora, Alberto 2263
<a href="#">Board 15</a>	Rosenhek, Marvin 2085	♟	♞	♜	♝	Nucci, Luciano 2249
<a href="#">Board 16</a>	Pressburger, Andrew 2057	♟	♞	♜	♝	Perina, Giuseppe 2219
<a href="#">Board 17</a>	Giroux, Marc 2036	♟	♞	♜	♝	Marrone, Vincenzo 2218
<a href="#">Board 18</a>	Sladek, Vaclav 2029	♟	♞	♜	♝	Carnevale, Roberto 2202
<a href="#">Board 19</a>	Taylor, Bob 2009	♟	♞	♜	♝	Sirotti, Claudio 2190
<a href="#">Board 20</a>	Fillion, S. 2000 <sup>F</sup>	♟	♞	♜	♝	Collobiano, Alberto 2159
<a href="#">Board 21</a>	Baril, Jacques 1963	♟	♞	♜	♝	Sparnacini, Stefano 2145
<a href="#">Board 22</a>	Woldmo, Asbjorn Ingar 1952	♟	♞	♜	♝	Pasta, Pietro 2137
<a href="#">Board 23</a>	Meijer, Yvon 1948	♟	♞	♜	♝	Senzacqua, Fabrizio 2136
<a href="#">Board 24</a>	Thompson, Edward 1940	♟	♞	♜	♝	Palladino, Mario 2121
<a href="#">Board 25</a>	Manarin, Franco 1820	♟	♞	♜	♝	Mastronardi, Donato 2108
<a href="#">Board 26</a>	Glover, Vanessa 1788	♟	♞	♜	♝	Scaramuzzo, Giancarlo 2107
<a href="#">Board 27</a>	Carter, Maurice H. 1749	♟	♞	♜	♝	Milani, Oscar 2056
<a href="#">Board 28</a>	Saint Louis, Peter 1745	♟	♞	♜	♝	Gambardella, Gerardo 2013
<a href="#">Board 29</a>	Giroux, Michel 1720	♟	♞	♜	♝	Cortigiani, Mario 2000 <sup>F</sup>
<a href="#">Board 30</a>	Paul, Michael 1699	♟	♞	♜	♝	Marturano, Marco 1950
<a href="#">Board 31</a>	Fortin, Michel 1655	♟	♞	♜	♝	Sartori, Delfino 1918
<a href="#">Board 32</a>	Smith, Madge 1649	♟	♞	♜	♝	Cesaro, Michele 1916
<a href="#">Board 33</a>	Bowen, Francois 1800 <sup>P</sup>	♟	♞	♜	♝	Tranquillo, Massimo 1869
<a href="#">Board 34</a>	Botescu, Adrian 1800 <sup>P</sup>	♟	♞	♜	♝	Ghisi, Stefano 1860
<a href="#">Board 35</a>	Selby, Robin 1368	♟	♞	♜	♝	Stocchi, Oscar 1822

## CAMPIONATO DEL MONDO 2013 – PRELIMINARI

Anche quest'anno tutti i **Preliminari del 37 Campionato del Mondo** inizieranno lo stesso giorno e soltanto una volta nel corso dell'anno.

Tutte le iscrizioni dovranno pervenire all'ICCF nel termine massimo del 10 febbraio 2013 ed i Preliminari inizieranno il 20 marzo 2013.

In linea generale, ogni sezione dei Preliminari sarà composta di 13 giocatori, con la possibilità di formare sezioni di 15 o 17 giocatori (o 11 giocatori) qualora necessario.

Se il numero delle iscrizioni non sarà un multiplo di 13, i giocatori che si sono iscritti in base al punto k) e coloro che avranno il minor Elo ICCF non saranno ammessi.

I giocatori potranno iscriversi ad una sola sezione, tuttavia verranno accettate le iscrizioni a più di una sezione qualora questo sia indispensabile per completare le sezioni.

Sono ammessi:

- a) i giocatori che hanno ottenuto il 40 % in un precedente, o in corso, torneo dei Candidati, senza essersi qualificati per il torneo superiore;
- b) i giocatori che hanno ottenuto il 50 % in una precedente, o in corso, Semifinale, senza essersi qualificati per il torneo superiore;
- c) i giocatori che hanno ottenuto il 60 % nei Preliminari iniziati dopo il 01.01.2010, senza essersi qualificati per il torneo superiore;
- d) i vincitori dei tornei Mondiali di classe M;
- e) i giocatori che hanno ottenuto il 50 % nelle Finali di Coppa del Mondo;
- f) i giocatori che hanno ottenuto il 50 % nel Campionato Europeo di categoria IX o superiore;
- g) i giocatori che hanno ottenuto il 60 % nel Campionato Europeo di categoria VIII o inferiore;
- h) i giocatori, nominati dall'ASIGC, che hanno un elo minore o uguale di 2400 (fixed o unfixed);
- i) i Maestri Internazionali con elo superiore a 2300(\*);
- j) i Senior International Master con elo superiore a 2250(\*);
- k) i giocatori con il titolo di Grande Maestro;
- l) i giocatori con un elo superiore a 2500.

(\*) l'ELO si riferisce a qualsiasi rating list pubblicata nell'ultimo anno.

La quota d'iscrizione ai "Preliminaries" è di euro 47,10.

Il giocatore qualificato per la fase successiva non dovrà versare quote.

**MODALITA' PER L'ISCRIZIONE**

Chi desidera iscriversi ad un torneo dei Preliminari del Campionato del Mondo, **possedendo uno dei requisiti citati sopra**, deve:

1. inviare la quota prevista sul solito c/c bancario o postale ASIGC, oppure direttamente on-line, con carta di credito, sul sito [www.asigc.it](http://www.asigc.it) ;
2. compilare ed inviare a Giorgio Ruggeri Laderchi [ruggeri.laderchi@people.it](mailto:ruggeri.laderchi@people.it) il modello che segue:

(esempio):

<b>ENTRY TO:</b> World Champ., Preliminaries <b>SURNAME:</b> ROSSI <b>FIRST NAME:</b> PAOLO <b>COUNTRY CODE:</b> ITA <b>ICCF ID:</b> 240745 <b>QUALIFICATION:</b> IM 2460 lista 03/2012; oppure: 1° nel torneo WS/M/100; etc. <b>ADDRESS:</b> (indirizzo email)
---

Le iscrizioni saranno accettate entro e NON oltre il 10 febbraio 2013.

**GIOCATORI NOMINATI DALL'ASIGC (SPROVVISTI DI DIRITTO PROPRIO)**

Per il 2013, saranno ammessi ai Preliminari del Campionato del Mondo, in rappresentanza dell'ASIGC, tre giocatori sprovvisti di diritto proprio:

- a) il giocatore che ha ottenuto il miglior risultato negli ultimi quattro Campionati Italiani Assoluti conclusi (Finale);
- b) i due giocatori con il miglior ELO ICCF. I citati tre giocatori saranno ammessi ai "Preliminaries" se hanno un ELO ICCF inferiore a 2400

Per formare le relative graduatorie, valgono le solite regole di massima:

- qualora non vi siano richieste per uno dei due gruppi, il posto sarà attribuito ad un giocatore dell'altro gruppo;
- eventuali posti saranno attribuiti ai giocatori che hanno già usufruito di inviti ASIGC soltanto dopo aver soddisfatto chi (anche di altro gruppo) non ne ha usufruito negli ultimi cinque anni (1 gennaio 2008 - 31 dicembre 2012).

Le richieste per i tre posti ASIGC 2013 dovranno pervenire a Giorgio Ruggeri Laderchi [ruggeri.laderchi@people.it](mailto:ruggeri.laderchi@people.it) improrogabilmente entro il 10 febbraio 2013, indicando la o le categorie per cui si vuole concorrere, e (nel caso si concorra per il gruppo "a") il relativo risultato ottenuto.

Non inviare quote; dovranno versarle, successivamente, solo i tre giocatori che otterranno i posti Asigc.

2<sup>ND</sup> CHESS 960 WORLD CUP

Chiuderanno il 28 febbraio le iscrizioni alla 2nd Chess 960 World Cup.

Il torneo verrà giocato in tre o quattro fasi, esclusivamente tramite webserver, ed inizierà il 15 marzo 2013.

Sono possibili iscrizioni multiple ai Preliminari, tuttavia ogni giocatore non potrà qualificarsi per più di due sezioni della fase successiva. La fase preliminare si concluderà probabilmente non oltre il 15.05.2014.

Ogni gruppo sarà formato da 6 giocatori, ed ognuno giocherà una partita con il Bianco ed una con il Nero con gli altri partecipanti del gruppo. I primi due classificati di ogni gruppo saranno qualificati alla fase successiva.

I vincitori delle fasi Preliminari riceveranno dei libri in premio.

Il vincitore della Finale riceverà un premio di 500 euro, Sono previsti inoltre un premio di 300 euro per il secondo classificato ed un premio di 200 euro per il terzo classificato.

Tempo di riflessione: 10 mosse in 20 giorni

Il torneo NON è valido per il punteggio elo.

La quota d'iscrizione è di euro 19,00.

bando in inglese: [2nd Chess 960 World Cup](#)

[Scacchi 960 \(Fischer Random\)](#) su Wikipedia

E' possibile iscriversi versando la quota all'ASIGC e inviare l'iscrizione a

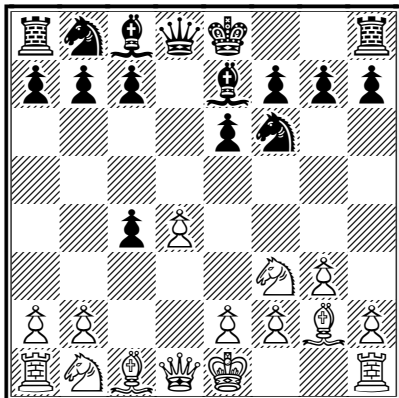
Giorgio Ruggeri Laderchi [ruggeri.laderchi@people.it](mailto:ruggeri.laderchi@people.it)

specificando - oltre al torneo - il nome, cognome, ICCF Id, indirizzo email e la data e la modalità di versamento della quota d'iscrizione.

L'iscrizione deve pervenire entro il \*\* 25 febbraio 2013 \*\*

## PROSSIMI TORNEI TEMATICI

La quota d'iscrizione è di euro 14,30--; per iscriversi inviare una mail a [ruggeri.laderchi@people.it](mailto:ruggeri.laderchi@people.it)



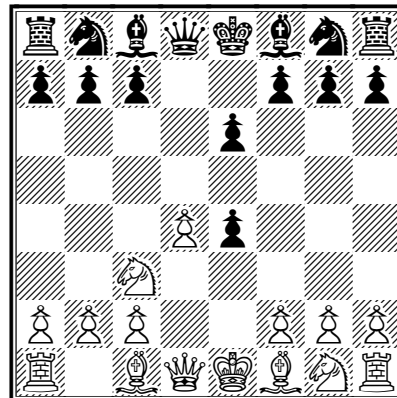
*Postale*  
PTTT/2/2013

**Catalan Opening, E05**

**1.d4 ♘f6 2.c4 e6 3.g3 d5 4.♙g2 dxc4  
5.♘f3 ♙e7**

Entries not later than 01.03.2013

Startdate 15.03.2013



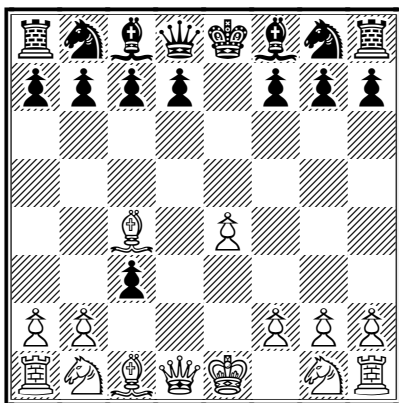
*Webserver*  
WSTT/2/2013

**French Defence - Rubinstein Variation C10**

**1.e4 e6 2.d4 d5 3.♘c3 dxe4**

Entries not later than 15.02.2013

Startdate 01.03.2013



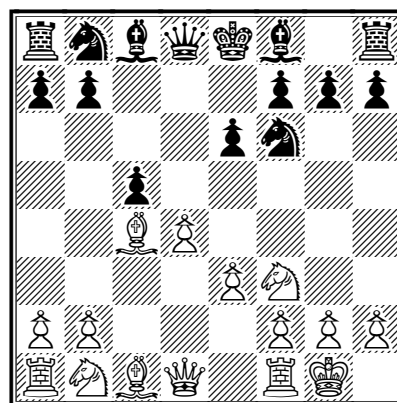
*Postale*  
PTTT/3/2013

**Danish Gambit, C21**

**1.e4 e5 2.d4 exd4 3.c3 dxc3 4.♙c4**

Entries not later than 15.04.2013

Startdate 01.05.2013



*Webserver*  
WSTT/3/2013

**Queen's Gambit Accepted, D26-9**

**1.d4 d5 2.c4 dxc4 3.♘f3 ♘f6 4.e3 e6  
5.♙xc4 c5 6.0-0**

Entries not later than 01.04.2013

Startdate 15.04.2013

I tornei tematici 2013 sono nella newsletter  
[n. 18 di Ottobre 2012](#)

I tornei tematici NON sono validi per  
l'aggiornamento dell'Elo.

## CALENDAR OF EVENTS

ICCF TOURNAMENTS	2013				2014			
	Q1	Q2	Q3	Q4	Q1	Q2	Q3	Q4
WC Final		Jun						
WC Preliminaries	Mar				Mar			
WC Semi Finals		Jun				Jun		
WC Candidates			Sep				Sep	
Ladies' WC Final 10				X				
Ladies' WC Semi Finals 11				X				
Olympiads (postal) 21			X					
Lady Olympiads 11							X	
Olympiads (server) 22								
World Cup 18 Semi Final	X							
World Cup 18 Final								
World Cup 20 Preliminaries				X				
2nd Chess 960 World Cup	X							
World Cup 21 Preliminaries								
3rd Chess 960 World Cup					X			
4th Chess 960 World Cup								
2nd Veteran World Cup - Final	Feb				Feb			
3rd Veteran World Cup - Final								
4th Veteran World Cup - SF & Final		Jun						
6th Veteran World Cup - Prelim			X					
7th Veteran World Cup - Prelim							X	
8th Veteran World Cup - Prelim								
Champions League 6								X
6th Webchess Open						X		
8th Inter Zonal Team Tournament								Dec

ZONAL TOURNAMENTS	2013				2014			
	Q1	Q2	Q3	Q4	Q1	Q2	Q3	Q4
<p><b>Zone 1</b></p> <p>9th EU Team Championship Final 10th EU Team Championship Semi Finals 68th EU Championship Final 70th EU Championship Semi Final Thor Løvholt Memorial I. Final Thor Løvholt Memorial II.</p> <p><b>Zone 2</b></p> <p>CADAP 24th Final CADAP Zonal Semi Finals CADAP Zonal Preliminaries CADAP 2013 Master Norm (when filled)</p> <p><b>Zone 3</b></p> <p>6th PATT 12th NAICCC</p> <p><b>Zone 4</b></p> <p>Africa/Asia Zonal Ch 16 Preliminaries Africa/Asia Zonal Ch 17 Preliminaries</p>			X	X				
	X	X			X			
				Nov				
			Sep					
			July					
		X		X				
	Jan				Jan			



## 65° CAMPIONATO ITALIANO, SEMIFINALE C

### Dino Secchi ed Elio Troia in Finale

#### ITA/C65/sf/C, 65. Championship Italy, Semifinal C

					TD Terminali, Giorgio											Score	SB	RG	Place
Rated					1	2	3	4	5	6	7	8	9	10	11				
1	ITA	241225	Secchi, Dino	2312		1	½	½	1	½	1	½	.	½	1	6.5	31	1	1
2	ITA	240249	Troia, Elio	2293	0		½	1	1	½	½	½	½	1	½	6.5	30.5	0	2
3	ITA	240841	Sgherri, Marco	2261	½	½		½	½	½	½	1	½	½	1	6	27.25	0	3
4	ITA	240396	Leone, Federico	2319	½	0	½		½	0	1	½	1	½	1	5.5	23.75	0	4
5	ITA	241138	Marrone, Vincenzo	2128	0	0	½	½		1	½	1	½	½	1	5.5	23.5	0	5
6	ITA	240395	Catozzi, Mauro	2204	½	0	½	1	0		½	½	½	½	1	5	22.25	0	6
7	ITA	249254	Sciallero, Vittorio	2196	0	½	½	0	½	½		½	½	1	½	4.5	20.75	0	7
8	ITA	241192	Palladino, Mario	2141	½	½	0	½	0	½	½		1	0	1	4.5	20	0	8
9	ITA	240778	Ballarani, Piero	2371	.	½	½	0	½	½	½	0		1	½	4	18.75	1	9
10	ITA	240247	Colucci, Pasquale	2233	½	0	½	½	½	½	0	1	0		½	4	19.75	0	10
11	ITA	240314	Venni, Prof. Alberto	2290	0	½	0	0	0	0	½	0	½	½		2	9.5	0	11

Quando manca una sola partita al termine del torneo, la Semifinale C del 65° Campionato Italiano ha già emesso tutti i verdetti: vittoria del M° Secchi che, con una partita ancora in corso, è già matematicamente primo in virtù della vittoria nello scontro diretto con il M° Troia: entrambi accedono alla Finale.

Il gradino più basso del podio va all'imbattuto M° Sgherri, attardato di solo mezzo punto dalla coppia battistrada, ottenendo così il diritto a disputare una futura semifinale.

Buona prova anche per la coppia inseguitrice formata dal M° Leone e dal M° Marrone, i quali hanno però viaggiato a corrente alternata.

Alquanto sottotono le prove del M° Sciallero e del M° Senior Ballarani (quest'ultimo con una partita da terminare contro il vincitore del torneo), mentre il CM Palladino ha validamente tenuto testa ai due primi classificati, imponendo loro il pari, ma è stato penalizzato da qualche sconfitta di troppo.

Decisamente deficitario il bilancio della coppia fanalino di coda: il M° Colucci ed il M° Venni, i quali però hanno dato vita ad uno scontro diretto alquanto divertente.

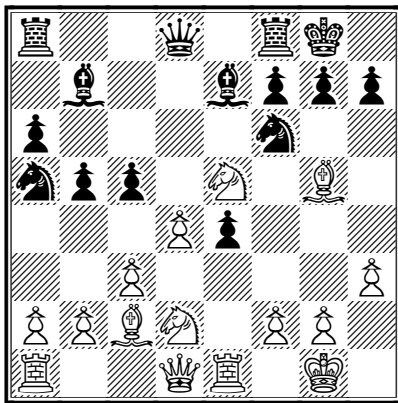
Un doveroso ringraziamento al DT Giorgio Terminali, che ha assolto il compito con la consueta professionalità.

**Venni, Prof. Alberto (2290) –  
Colucci, Pasquale (2233) [C96]**

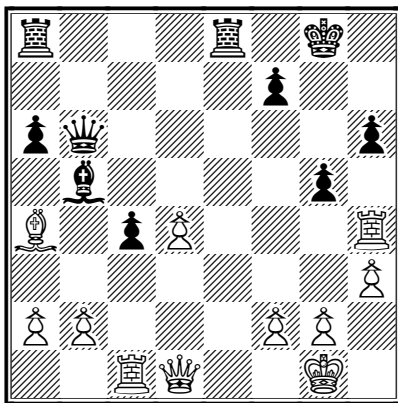
ITA/C65/sf/C (ITA) ICCF, 01.02.2012  
[Colucci]

1.e4 e5 2.♘f3 ♘c6 3.♙b5 a6 4.♙a4  
♘f6 5.0-0 ♙e7 6.♖e1 b5 7.♙b3 d6 8.c3  
0-0 9.h3 ♘a5 10.♙c2 d5 [Il Gambetto  
portato in auge dal GM Gajewski]

11.d4 dxe4 12.♘xe5 c5 13.♙g5 ♙b7  
14.♘d2



14...cxd4 15.cxd4 ♖e8 16.♘b3 ♘c4  
17.♘xc4 bxc4 18.♘c5 ♙c6 19.♖c1 h6  
20.♙h4 ♗b6 21.♙a4 ♙b5 22.♘xe4  
♘xe4 23.♖xe4 ♙xh4 24.♖xh4 g5?!

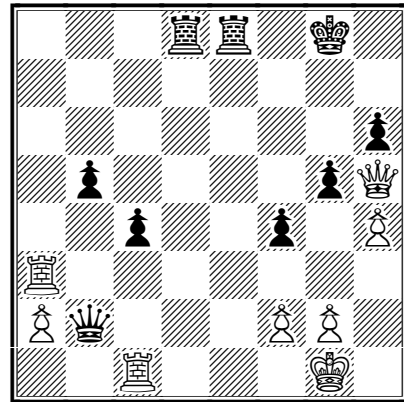


Spinta imprudente che mette a serio  
repentaglio l'incolumità del monarca nero

25.♖g4 ♖ad8 26.h4 f5 27.♙xb5! axb5  
28.♖g3 f4 29.♖a3 ♗xd4?! [Altra mossa  
criticabile, che lascia il Re nero in mare  
aperto: meglio prendere di Torre,

lasciando la Donna a difesa della sesta  
traversa]

30.♗h5 ♗xb2



Tagliandosi tutti i ponti alle spalle!

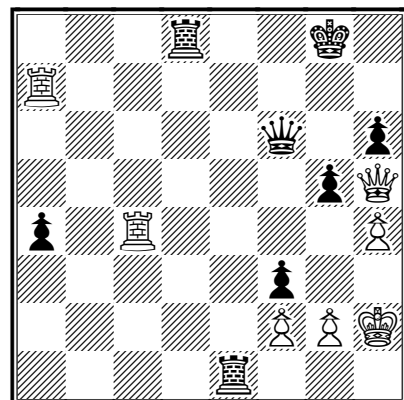
31.♖a7! [Torre in settima, partita vinta:  
l'assioma, per mia fortuna, ha anche  
qualche rara eccezione...]

31...♗f6 [Forzata!]

[31...♗xc1?? 32.♗h2 ed il Bianco matta in  
sei mosse]

32.a4! [La coppia di pedoni neri si  
frantuma, aprendo al Bianco un nuovo  
fronte di attacco]

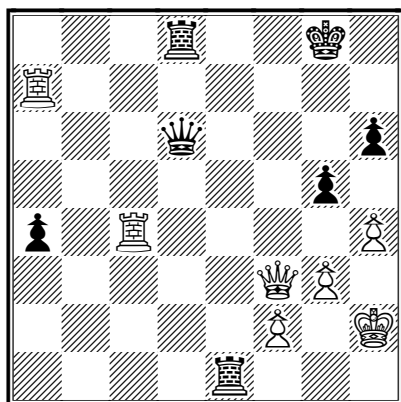
32...bxa4 33.♖xc4 ♖e1+ 34.♗h2 f3!



La mossa salvifica: cedo volentieri un  
pedone per entrare in finale

**35.♔xf3** [35.hxg5 fxg2 36.♖xg2 ♜e5  
37.gxf6 ♜xh5=]

**35...♖d6+ 36.g3**



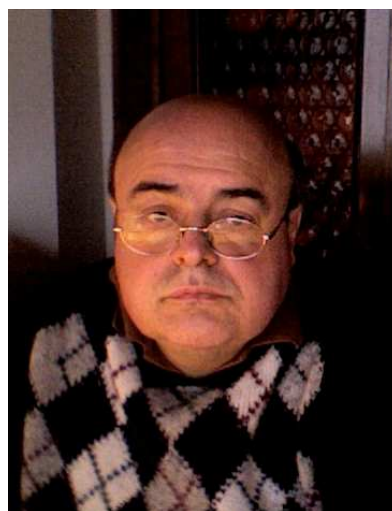
[Ovviamente non: 36.♖g3 ♖d1]

**36...♖f8! 37.♖xf8+ ♜xf8 38.f4 gxf4  
39.gxf4 ♜b8 40.♜axa4 ♜b3** [Il matto del  
corridoio lo minaccio prima io!]

**41.♜c2 ♜ee3 42.h5 ♜h3+**

1/2-1/2

## L'INTERVISTA PARALLELA



MARCO CAMPIOLI		ALBERTO VENNI
Sassuolo, 10 giugno 1954. Sassuolo, Via De Amicis 10	<i>Luogo e data di nascita, residenza</i>	Sono nato a Bologna il 7 giugno 1950. Abito da circa vent'anni ad Altedo, frazione del comune di Malalbergo (BO).
Per circa 15 anni impiegato amministrativo addetto all'ufficio paghe nell'industria ceramica. Ora impiegato (orario ridotto) presso un ufficio amministrativo.	<i>Che fai nella vita (lavoro, studio)</i>	Sono professore di Analisi Matematica all'Università di Bologna.
Negli anni settanta - era il periodo di Fischer-Spassky - si giocava a scacchi al Caffè Carani di Sassuolo.	<i>Come e quando hai conosciuto gli scacchi</i>	In famiglia: mio padre aveva la qualifica di maestro già dagli anni '50. Ma ho cominciato a giocare tardi a livello agonistico: nel 1974 a tavolino e nel 1983 per corrispondenza.
Letteratura: leggo molto (i classici italiani e stranieri). Filosofia: quella occidentale; apprezzo Schopenhauer. Musica: classica ma anche la canzone d'autore (Fossati, e poi Guccini, De Gregori).	<i>I tuoi hobby a parte gli scacchi</i>	Non molto: leggo un po' di saggistica storica; ascolto un po' di musica classica.
Arti marziali: il karate-do per alcuni anni; ora pratico il wing chun, uno stile di kung-fu. Atletica leggera: durante le Olimpiadi e i Campionati del mondo sospendo l'attività scacchistica!	<i>I tuoi sport preferiti</i>	Praticati nessuno (ved. la mia data di nascita, e la risposta precedente). Seguo molto tiepidamente il calcio. Odio l'automobilismo, il motociclismo e tutto ciò che fa eccessivo rumore.
Il calcio non mi interessa.	<i>La tua squadra del cuore</i>	Bologna

I tortellini.	<i>Il tuo piatto tipico preferito</i>	Tagliatelle al ragù.
Il Palazzo Ducale.	<i>Cosa c'è da vedere nella tua Provincia</i>	Ad Altedo non c'è nulla; c'è solo la sagra dell'asparago verde IGP, la terza domenica di maggio (di solito funestata da temporali apocalittici, e quest'anno addirittura dal terremoto del 20 maggio). Invece Bologna è una città stupenda, piena di arte, cultura e vita, ingiustamente trascurata dal turismo (forse perché schiacciata tra Venezia e Firenze).
Le Operette morali di Leopardi.	<i>Il libro sul comodino</i>	Al momento sto leggendo R. Villari: Un sogno di libertà, Mondadori.
Il cinema non mi interessa. La televisione non mi interessa.	<i>L'attore (attrice) preferito (preferita)</i>	Non mi viene in mente nessuno.
La vacanza non mi interessa.	<i>In vacanza a:</i>	Riviera Romagnola (poca), e tanta, tanta casa (perché facendo 50 Km al giorno per andare e tornare dal lavoro, quando posso mi godo la mia casa con giardino...).
Aver frequentato il liceo classico e non una scuola da due soldi come il liceo scientifico.	<i>Il sogno nel cassetto</i>	Alla mia età? Una vecchiaia serena, e soprattutto lunga.

## DITE LA VOSTRA

Caro Pasquale,

avrei una domanda da rivolgere a tutto il mondo Asigc specie ai maestri o ai grandi maestri.

Mi piacerebbe che tu potessi pubblicarla assieme alla mia mail affinché mi si possa dare risposta.

Potresti farlo?

Mi piacciono le posizioni chiuse, dove attivare i cavalli che amo molto, ma soprattutto quelle dove i pezzi si scambiano in fretta per lasciare spazio immediatamente al finale.

Quali linee di apertura e quali varianti debbo adottare per raggiungere queste posizioni, specie le seconde?

**Gabriele Fugazzi**

[gabriele.fugazzi@gmail.com](mailto:gabriele.fugazzi@gmail.com)

*Caro Gabriele,*

*fai riferimento a due tipi di posizioni opposte, non puoi arrivare al finale se la posizione e' chiusa, per arrivare velocemente al finale di solito si usa una posizione aperta o semi chiusa, poi ci sono finali e finali.*

*Detto questo, purtroppo non decidiamo da soli la posizione da raggiungere, ecco un esempio:*

**Petrolo (SIM) - Stull (GM): 1.e4 e5 2.Cf3 Cc6 3.Ab5 Cf6.** La linea principale è qui **4.0-0 Cxe4 5.d4 Cd6 6.Axc6 dxc6 7.dxe5 Cf5** con finale leggermente favorevole al bianco ma praticamente impossibile da vincere per corrispondenza ad alti livelli.

*Io ho appena inviato la mossa 4.d3, che mantiene la posizione chiusa, per provare a sbilanciare la partita.*

*In conclusione: non ci sono aperture/varianti che garantiscono una veloce entrata in finale, piuttosto ci sono linee che propongono un'entrata in finale che sta all'altro giocatore accettare (vedi 3...Cf6 e 4.d3).*

*Puoi invece adottare linee che nelle linee principali portano a posizioni chiuse o aperte, ma il risultato non e' garantito.*

*Io per esempio gioco spesso a tavolino, contro 1.d4, la Grunfeld nell'idea di lasciare il centro al bianco ed i avere un gioco attivo di pezzi, ma il bianco può anche decidere di non prendere il centro e tenere la posizione chiusa, o di entrare velocemente in finale.*

**Mauro Petrolo**

## CENTOCINQUANTA ESERCIZI DI TATTICA SCACCHISTICA

[di Santo Daniele Spina](#)

Il Maestro Asigc Santo Daniele Spina, già autore dell'apprezzatissima opera storiografica **I giocatori siciliani 1500 – 1975** già recensita su queste colonne, ha realizzato un vero e proprio manuale tattico per istruttori elementari.



Riportiamo, di seguito, la *promo* del prezioso volumetto.

**Questo libro è nato dall'esigenza di fornire agli studenti che frequentano corsi di scacchi a livello scolastico un sistematico repertorio di esercizi di tattica.**

**La nomenclatura, didatticamente importante, introduce il neofita nel mondo affascinante dei tatticismi grazie a cinquantacinque introduttivi esempi di livello elementare.**

**Sono stati proposti alcuni temi tattici frequenti nella pratica di gioco: l'attacco doppio, l'attacco di scoperta, l'attacco doppio di scoperta, l'inchiodatura, l'infilata, l'allontanamento e l'eliminazione del difensore, lo scacco perpetuo, la debolezza dell'ultima traversa, l'intrappolamento.**

**I centocinquanta esercizi, tratti soprattutto da partite realmente giocate, sono divisi in gruppi di sei. Ciascuno, numerato progressivamente, presenta l'indicazione di chi ha il tratto e la sottostante classificazione del tatticismo proposto.**

**La parte dedicata alle soluzioni e la bibliografia di riferimento chiudono l'opera.**

	<p>Prezzo: € 10,00          Spedizione in 3-5 giorni feriali</p> <p>ISBN 9781291267433          Copyright Santo Daniele Spina (Licenza di copyright standard)          Edizione: prima edizione          Editore: Santo Daniele Spina          Pubblicato: 31 dicembre 2012          Pagine: 92          Rilegatura: Copertina morbida con rilegatura termica          Inchiostro contenuto Bianco e nero          Peso 0,19 kg          Dimensioni (centimetri) Larghezza: 14,81, altezza: 20,98</p>
--	---

## 9 TORNEI DI STUDI

di Marco Campioli

### Marcel Doré - 80 Jubilee Tourney

Direttore: Jean-Marc Ricci ( Francia )

Giudice: Alain Pallier ( Francia )

Tema libero

2 sezioni: **A)** composizioni con non più di 12 pezzi nella posizione iniziale;

**B)** elaborati che presentano un “ logico “ tentativo tematico dopo il quale si ottiene, giocati alcuni tratti, una posizione simile a quella della linea principale, ma con una “ piccola differenza “.

Inviare - 3 al massimo per ogni sezione e per ogni autore - entro il 28 febbraio 2013

a Jean-Marc Ricci: [jmrw@free.fr](mailto:jmrw@free.fr)

Verdetto previsto per agosto 2013.

### Memorial Tourney Oscar Jorge Carlsson

Direttore: Jorge Kapros ( Argentina )

Giudice: Iuri Akobia ( Georgia )

Tema libero

Non sono ammessi “ gemelli “.

Spedire i finali artistici - 2 al massimo per ogni autore - entro il 23 aprile 2013

a Jorge Kapros: [ojcarlssonmt@gmail.com](mailto:ojcarlssonmt@gmail.com)

Award nei siti <http://www.argentinodeajedrez.org.ar/>, <http://akobia.geoweb.ge/>

e su **FINALES ... Y TEMAS**.

### Torre & Cavallo - Scacco! 2012-2013

**Concorso per gli scacchisti d'Italia non onorati in precedenti tornei**

( fa fede l'ultimo database di ottobre 2010 dell'olandese Harold van der Heijden ).

Direttore: Marco Campioli ( Sassuolo )

Giudici: Franco Bertoli ( Sassuolo ) e Marco Campioli

Tema libero

Trasmettere i lavori a Marco Campioli entro il 10 giugno 2013: [marcocampioli@teletu.it](mailto:marcocampioli@teletu.it) ( utilizzare preferibilmente il formato WORD )

oppure

Casella postale 106, Succursale 1, Via Pretorio 48, 41049 Sassuolo ( Modena ).

Fornire l'indirizzo dell'autore.

Verdetto in autunno 2013; award inviato a tutti i partecipanti, pubblicato sulla rivista **Torre & Cavallo - Scacco!** e nei siti <http://www.messaggeriescacchistiche.it>,

<http://www.accademiadelproblema.org>,

<http://www.scacchiemiliaromagna.it/notiziedaglisacchi/studistica.php?>

Saranno pubblicate soltanto le opere incluse nel verdetto; gli originali non onorati potranno essere utilizzati dagli autori per altri concorsi.



## Mario Guido Garcia 65

Direttore: Harold van der Heijden ( Paesi Bassi )

Giudice: Mario Guido Garcia ( Argentina )

Tema libero

2 sezioni: **A)** finali artistici di vittoria; **B)** lavori di patta.

Spedire - 3 composizioni al massimo per ogni sezione e per ogni studista - entro il 22 giugno 2013 ad Harold van der Heijden: [heijdenh@concepts.nl](mailto:heijdenh@concepts.nl)

Award su: <http://www.problemistasajedrez.com.ar/>

## Robert Brieger Memorial Tourney

Direttore: Richard Becker ( USA )

Giudice: C. Bill Jones ( USA )

Tema libero.

Trasmettere gli studi - 4 al massimo per ogni autore - entro il 31 dicembre 2013 a Richard Becker: [richard-becker@comcast.net](mailto:richard-becker@comcast.net)

## Magyar Sakkvilag 2013

*Magyar Sakkvilag* pubblicherà gli elaborati trasmessi ( concorso **informale** ).

Direttore: Péter Gyarmati ( Ungheria ).

Giudice: Eduard Eilazyan ( Russia ).

Tema libero.

Inviare i finali artistici a Péter Gyarmati entro il 15 novembre 2013: [petergy@freemail.hu](mailto:petergy@freemail.hu)

Verdetto su *Magyar Sakkvilag*.

## Componist 2012-2013

*Componist* pubblicherà le composizioni inviate ( concorso **informale** )

Direttore: Árpád Ruzs ( Romania )

Giudice: da nominare.

Tema libero.

Spedire i finali artistici a Árpád Ruzs: [ruszarpi@gmail.com](mailto:ruszarpi@gmail.com)

Comunicare l'indirizzo dell'autore.

Verdetto su *Componist*.

## Problem Paradise 2010-2014

*Problem Paradise* pubblicherà tutti gli elaborati trasmessi ( torneo **informale** ).

Direttore: Hiroshi Manabe ( Giappone )

Giudice: Harold van der Heijden ( Paesi Bassi )

Tema libero

Inviare i lavori a Hiroshi Manabe: [manabe0714@gmail.com](mailto:manabe0714@gmail.com)

Fornire l'indirizzo del compositore.

Award su *Problem Paradise*.

## ***Sinfonie Scacchistiche* 2013-2014**

***Sinfonie Scacchistiche*** pubblicherà gli elaborati inviati ( concorso **informale** ).

Direttore: Valerio Agostini ( Perugia ).

Giudice: prof. Pietro Rossi ( Matera ).

Tema libero.

Spedire i finali artistici entro il 15 settembre 2014 a Valerio Agostini: [valerio.agostini@gmail.com](mailto:valerio.agostini@gmail.com)

Award su ***Sinfonie Scacchistiche***.

## UNA PARTITA DI DINO SECCHI

Un'ultima partita del Memorial Thor Løvholt.

### Boreika, Vytautas (2275) – Secchi, Dino (2279) [D87]

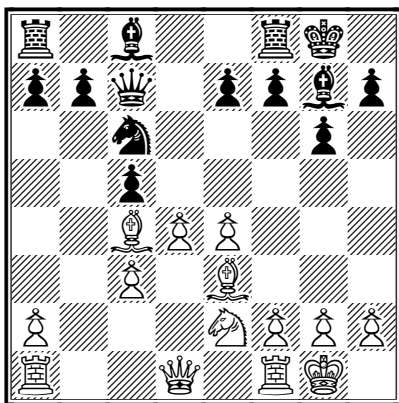
ICCF, 09.01.2011

[Dino Secchi]

**1.d4 ♘f6 2.c4 g6 3.♗c3 d5** [avendo imparato il gioco durante le affascinanti sfide dei 2K sono affezionato a quest'apertura, che è stata oggetto di epiche sfide.]

**4.cxd5 ♗xd5 5.e4 ♗xc3 6.bxc3 ♕g7 7.♕c4 c5 8.♗e2 ♗c6 9.0-0 0-0 10.♕e3** [fino a qui niente da segnalare]

**10...♖c7**



primo passaggio importante, scelgo la variante classica

**11.♖c1 ♖d8 12.h3** [una mossa poco usata che limita l'azione dell'Alfiere campochiaro nero]

**12...b6** [poiché lo sviluppo sull'altra diagonale sarebbe inutile (cosa farebbe di buono l'Alfiere in d7), apro anche il secondo fianchetto]

**13.f4** [carica!]

**13...e6** [per limitare lo strapotere al centro del Bianco]

**14.♖e1 ♕b7** [occupando una buona diagonale]

**15.♖f2** [Il Bianco ha scelto una variante interessante. La Donna da f2 sostiene il pedone "d", ma non subisce la pressione della Torre nera e contribuisce a un potenziale attacco sull'ala di Re.]

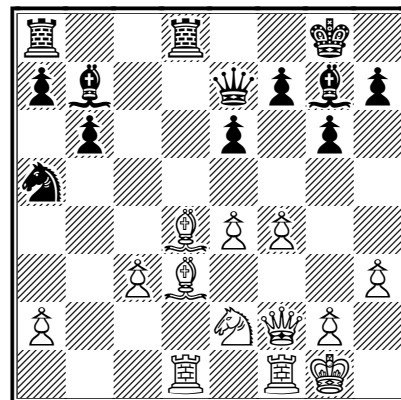
**15...♗a5** [liberando la strada all'Alfiere, nel tentativo di intralciare un po' i piani del Bianco]

**16.♕d3 ♖e7** [mi piaceva di più di f5]

**17.♖cd1** [ora si minaccia dxc5]

**17...cxd4** [decido di cambiare questo pedone sciogliendo la tensione al centro dato che ottengo in cambio una superiorità sull'ala di Donna e la colonna aperta "c"]

**18.♕xd4**



come non detto :-)

**18...♕f8** [non credo sia il momento giusto per cambiare quest'Alfiere. L'Alfiere camposcuro è necessario per difendere l'arrocco.]

**19.♗g3** [il Bianco ha sempre idee bellicose!]

**19...♘c6** [facciamo sloggiare anche quest'Alfiere, in modo tale da rendere il pedone isolato c3 un obiettivo]

**20.♙e3 ♖ac8** [mettendo pressione proprio su c3]

**21.e5** [chiudendo la grande diagonale, ma così i propositi di attacco del Bianco possono andare nel dimenticatoio]

**21...♖a3** [forse troppo ottimista, ma volevo giocare per l'iniziativa]

**22.♘e4** [il Bianco però non ha rinunciato ai suoi propositi, Il Cavallo trova una buona casa da dove minaccia Cf6 o Cg5 e difende anche c3]

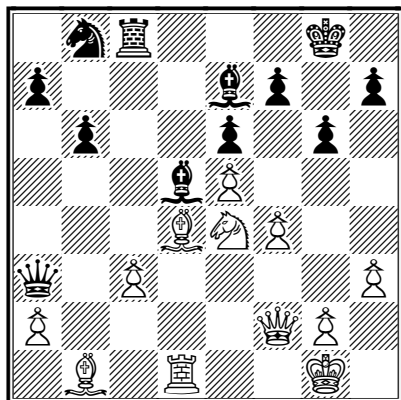
**22...♙e7** [unica che mantiene un vantaggio. Bisogna impedire Cf6 o Cg4 seguita da Dh4 e Ae7 risponde a tutte queste domande]

**23.♙b1** [una mossa difficile da capire, forse il Bianco voleva liberare la Donna dalla difesa del pedone "a"]

**23...♖xd1 24.♖xd1 ♘b8** [Il Cavallo era d'intralcio, gli assegno un compito (evitare Td7) e in più libero la strada ad Alfiere e Torre]

**25.♙d4** [Il Bianco difende ancora c3, ma l'Alfiere non è ben piazzato. Tra l'altro limita l'azione della Torre.]

**25...♙d5**



conquistando una buona casa per quest'Alfiere

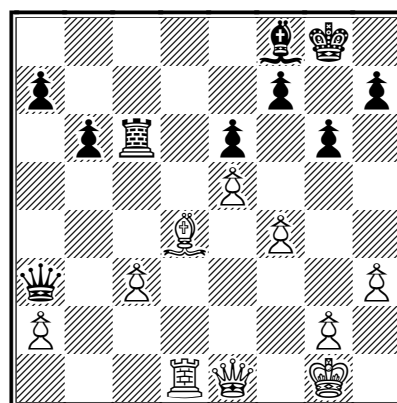
**26.♖e1** [il Bianco pare aver individuato nel pedone c3 l'unica debolezza e la superprotegge.]

**26...♘c6** [allontanando un difensore]

**27.♙f2 ♙xe4** [eliminandone un altro]

**28.♙xe4 ♙f8 29.♙xc6** [Il Cavallo era potenzialmente pericoloso, così il Bianco lo cambia.]

**29...♖xc6 30.♙d4**



[Il Bianco però rimane con un Alfiere cattivo]

**30...a6** [Tolgo gli ultimi pedoni dalle case nere]

**31.♖e2 b5** [Il Nero ha un Alfiere buono contro uno cattivo ma questo non è sufficiente per vincere, non è neanche lontanamente vicino]

**32.♖h2** [per evitare Ac5]

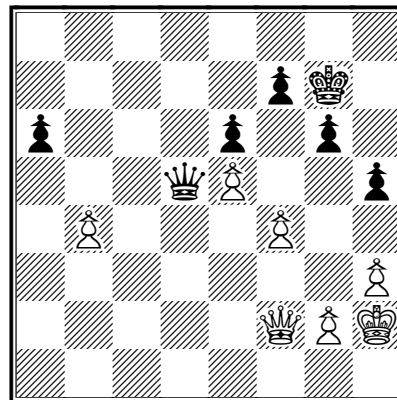
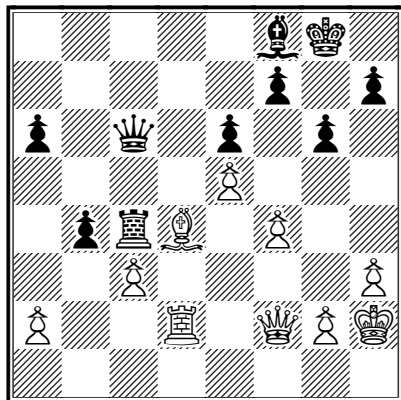
**32...♖c4** [prende di mira f4]

**33.♖d2 ♖c1** [ancora un attacco a raggi x su f4]

**34.♖f2** [difendendo tutto]

**34...b4** [ci si potrebbe chiedere il perché di questa mossa, che in teoria libera il Bianco del pedone debole "c". Ma volevo attivare l'Alfiere e cercare di sfruttare tutti i pezzi]

**35.♖c2 ♖b1 36.♖b2 ♖e4 37.♖e2 ♖d5 38.♖d2 ♖c6**



questa serie di mosse ha avuto come unico scopo lo spostamento della Donna nera da c1 a c6

**39.cxb4** [ora il Bianco è soddisfatto e prende il pedone]

**39...♙xb4** [però lo sono anch'io, l'Alfiere suona la carica]

**40.♖e2 ♗d5 41.♙e3** [la ritirata dei pezzi bianchi]

**41...♗d3** [il Nero mette pressione. Ogni pezzo a parte il Re ha superato la metà campo]

**42.♖b2 h5** [per conquistare altro campo e visti i propositi del Bianco mi sembrava utile preparare un possibile Ah6 e mettere pressione su f4]

**43.♖b3 ♗e4 44.a3** [altro pedone su casa nera]

**44...♙f8 45.♙d2** [blocca i miei propositi e minaccia Tb1 e Ab4]

**45...♗d5 46.♖b8 ♗g7** [forzata]

**47.♙b4** [il Bianco è riuscito a cambiare il suo Alfiere]

**47...♙xb4 48.♖xb4 ♖xb4 49.axb4**

il finale è difficile. La mia idea è questa: provo a ottenere un pedone passato (quello "e") e vediamo cosa succede

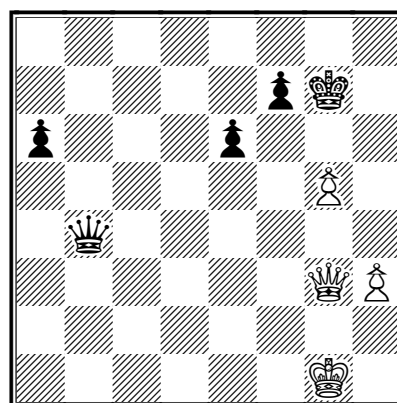
**49...♗e4 50.♗d2** [forzata per difendere il pedone "b"]

**50...g5** [cambio il pedone "g" con quello "e"]

**51.g3** [come, come?! Resettiamo tutto. Il Bianco decide che il cambio del pedone "e" non gli conviene e cerca di tenere chiusa la posizione. Però non ha valutato bene le conseguenze.]

**51...h4** [ora il Nero guadagna un pedone]

**52.fxg5 ♗xe5 53.♗f4 ♗b2+ 54.♗g1 hxg3 55.♗xg3 ♗xb4** [Diagram]



missione compiuta, per di più il pedone è passato e lontano.

**56.♖f2 ♖c3 57.h4 a5** [i pedoni passati vanno spinti, non mi azzardo a citare l'autore perché non ricordo chi fosse. L'importante però è ricordare i concetti :-)]

**58.♖f4 ♖c5+ 59.♔g2 ♖f5** [spegnendo le velleità del Bianco]

**60.♖a4 ♔g6** [dopo tanto oziare, il Re va ad aiutare la consorte.]

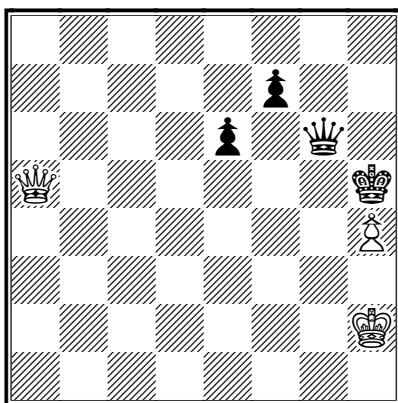
**61.♔g3 ♖d3+ 62.♔h2 ♖e2+ 63.♔g3 ♔h5** [il finale che segue è vinto per il Nero]

**64.g6** [il Bianco è costretto a cedere un altro pedone]

[64.♖xa5 ♖g4+ 65.♔f2 ♖xh4+ non credo meriti altri commenti]

**64...♖d3+** [trovo una strada per vincere. Non volevo separare i pedoni "e" e "f"]

**65.♔h2 ♖xg6 66.♖xa5+**



[sarebbe stata sicuramente più impegnativa 66.♔h3 anche se il finale è disperato]

**66...♔xh4** [questo finale è vinto per il Nero. Ogni ulteriore commento sarebbe superfluo]

**67.♖c3 ♖e4 68.♖h8+ ♔g4 69.♖h3+ ♔g5 70.♖c3 e5 71.♖g3+ ♔h5 72.♖b3 f5 73.♖f7+ ♔g4** [e il Bianco si arrende]

**0-1**

## FIDARSI O NON FIDARSI DEI PROGRAMMI SCACCHISTICI DOPO 40 ANNI DI TELEGIOCO

a cura del maestro ASIGC Elio Troia

### Pillole di storia, un tuffo nel passato

La nostra Associazione organizza, ormai da un po' di tempo, i tornei Marco Polo, in cui si può ambire, vincendo la Finale, ad un cospicuo premio in denaro.

Un torneo del genere, il 1° Trofeo Nazionale Nimzowitsch, venne organizzato nel 1983 dal C.I.S.P. (Centro Italiano Scacchi Postali) diretto da Luigi Voltolini: il primo premio consisteva nientepopodimeno che in un milione di lire del vecchio conio, con premi a scendere per i meglio classificati.

Nel gioco postale, questo del premio in denaro così alto era una novità assoluta, tanto che il torneo ebbe un certo successo perché riuscì ad attirare a sé anche un certo numero di giocatori a tavolino.

Dopo eliminatorie e semifinali si arrivò alla finale a 10 giocatori che iniziò il 15 settembre 1985, che ebbe termine un anno dopo. Naturalmente, come avrete già capito, in finale ci arrivai anche io.

Quindi vi presento, in questo mio articolo, gli incontri Messa – Troia e Conti – Troia.

Roberto Messa, campione italiano assoluto a tavolino 1981, all'epoca fu uno splendido rappresentante della Nazionale Italiana alle olimpiadi (competizione nella quale, se non ricordo male, non perse nemmeno una partita), attualmente direttore della rivista Torre & Cavallo.

Valerio Conti è invece il Campione Italiano assoluto per corrispondenza 1981 (da segnalare la presenza in quella finale anche di Marco Venturino che sarebbe diventato Campione d'Italia per corrispondenza nel 1986 e che in quel periodo era impegnato proprio in quella finale).

Da parte mia, nel 1981 avevo vinto a tavolino il Festival Internazionale di Latina di III nazionale, primo su settanta partecipanti, che è un bel risultato ma non certamente della stessa importanza delle affermazioni dei miei citati avversari.

#### **Messa,Roberto – Troia,Elio [B32]**

1 Trofeo Nazionale Nimzowitsch, 1985

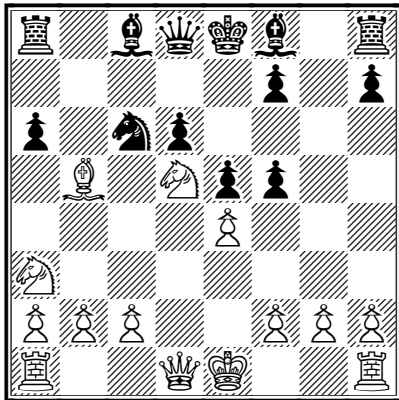
[Troia Elio]

1.e4 c5 2.♘f3 ♘c6 3.d4 cxd4 4.♘xd4 ♘f6 5.♘c3 e5! [La Sveshnikov: erano le

prime volte che la giocavo, sarebbe diventata una delle mie difese preferite]

6.♘db5 d6 7.♙g5 a6 8.♘a3 b5 9.♙xf6 [L'alternativa è 9.♘d5]

9...gxf6 10.♘d5 f5 11.♙xb5!?



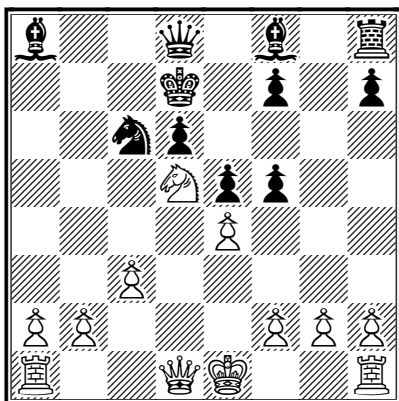
Sacrificio interessante, migliore del suo cugino 11.♘xb5?! che Sveshnikov in un suo articolo consigliava di combattere con 11...axb5 12. ♙xb5 ♙b7! La versione moderna di questo sacrificio la si ottiene dopo: 10.♗d5 f5 11.♙d3 ♙e6 12.c3 ♙g7 13.♘xb5?! ed il gioco è interessante per entrambi i colori

**11...axb5 12.♘xb5** [A questo punto sono buone per il nero sia 12...♖a4 che 12...♖a7 ma io, sempre alla ricerca di nuove strade, non ho mai avuto paura di improvvisare, gioco:]

**12...♙b7!?** [Vediamo se è buona anche sull'altro sacrificio]

**13.♗bc7+ ♖d7 14.♗xa8** [Complimenti a Roberto: è la migliore, naturalmente all'epoca non avevamo programmi a disposizione]

**14...♙xa8 15.c3**



Il gioco è in equilibrio, la continuazione scelta dal bianco è molto posizionale, controlla la casa d4

**15...fxe4?!** [Qui avrei potuto giocare meglio con 15...♗e7 che è una manovra tipica in queste posizioni, ma all'epoca ero un po' inesperto in questa difesa]

**16.♖a4?!** [Questa è dubbia: anche i campioni sbagliano, come dimostrano i programmi]

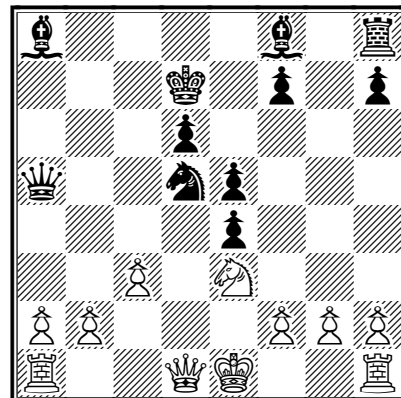
**16...♖a5!** [Cogliendo al volo l'occasione: sono in vantaggio]

**17.♖d1** [Naturalmente non cambia le Donne, speculando su un mio errore futuro]

**17...♗e7** [Una mia caratteristica dell'epoca era che giocavo bene le aperture e l'inizio del mediogioco, e poi riuscivo a rovinare belle posizioni, ho dovuto lavorare molto per risolvere questo problema]

**18.♗e3** [Unica, e questo dice tutto sulle difficoltà del bianco]

**18...♗d5?!**



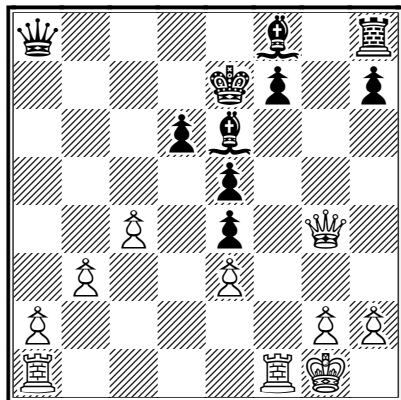
[Non è un errore, il nero è sempre in vantaggio ma 18...♖g8! avrebbe vinto quasi di colpo]

**19.0-0 ♗xe3 20.fxe3 ♙d5 21.♖g4+ ♗e7** [Comincio a perdere colpi: sia 21...♖c7 che 21...♖d8 sono migliori]



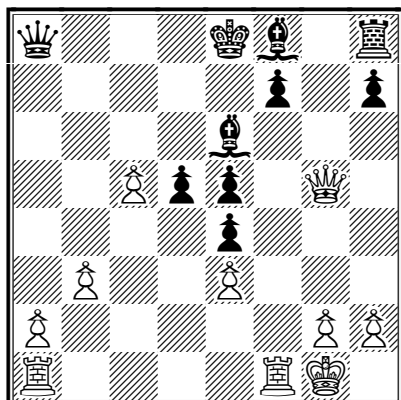
**22.b3 ♖a8** [Era meglio portare la Donna sulla diagonale a7–g1 per attaccare il pedone debole in e3]

**23.c4 ♙e6**



Unica, e questo è il segnale che il vantaggio ormai è sfumato]

**24.♖g5+ ♔e8 25.c5 d5??**



Si chiama punto cieco: il nero non vede che il suo pedone è in presa, la cosa è ancora più grave perché sto giocando per corrispondenza, il resto non ha storia

**26.♖xe5 ♜g8 27.♞xf7 ♖a6 28.♞f6 ♔d7 29.♞c1**

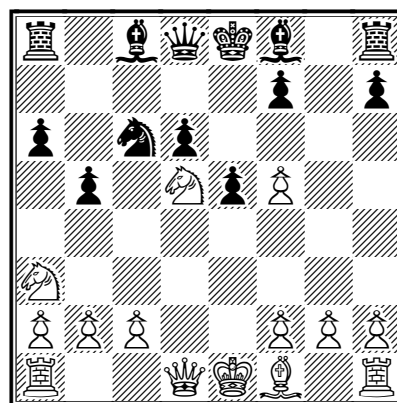
**1-0**

## Conti, Valerio – Troia, Elio [B33]

1 Trofeo Nazionale Nimzowitsch, 1985

[Troia Elio]

**1.e4 c5 2.♘f3 ♘c6 3.d4 cxd4 4.♗xd4 ♗f6 5.♗c3 e5! 6.♗db5 d6 7.♙g5 a6 8.♗a3 b5 9.♙xf6 gxf6 10.♗d5 f5 11.exf5**



[Ecco un'altra possibilità per il bianco, comunque a questo punto si può giocare 11.♙d3 11.c3; 11.g3 oltre ai sacrifici in b5 che abbiamo visto]

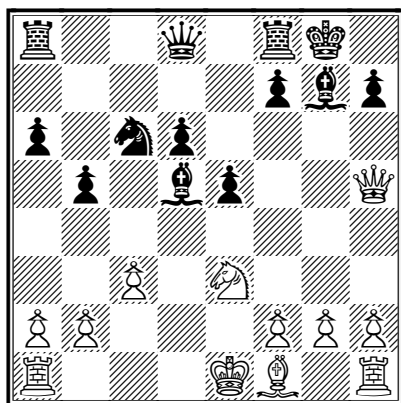
**11...♙xf5 12.c3 ♙e6** [Non è sbagliata questa mossa, comunque troppa fretta da parte del nero 12...♙g7 è più elastica]

**13.♗c2 ♙g7** [Rientrando nei sentieri conosciuti]

**14.♗ce3 0-0** [Anche qui la manovra 14...♗e7 è preferibile per il nero, ma torno a ripetere erano le prime volte che giocavo questa difesa]

**15.♖h5** [Questa mossa all'epoca era stata giocata ad alti livelli nella Donchev-Kouatly 1-0 (1985) e nella Cramling-Fedorowicz 1/2-1/2 (1985) e ripresa da Kosteniuk contro Skripchenko 1/2-1/2 nel 2001]

**15...♙xd5**



Come al solito una mia novità, a questo punto tutti avevano giocato 15...f5

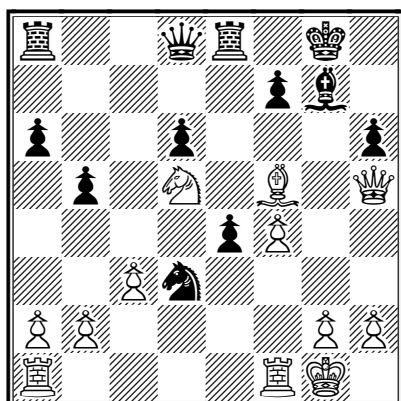
**16. ♖xd5** [Il bianco dovrebbe avere un leggero vantaggio]

**16...e4 17. ♕e2 ♖e8 18. ♗g4** [Finalmente il mio gioco riesce a confondere l'avversario, la mossa da giocare era 18. ♗d1 consolidando la posizione, sorreggendo il cavallo in d5 visto che non c'è nessun pedone bianco a sostenerlo]

**18... ♗e5** [Cercando di pescare nel torbido]

[18... ♗e5! avrebbe pareggiato il gioco]

**19. 0-0 ♗d3 20. ♗f5 h6 21. f4?!**



Non riesco a capire il significato di questa mossa

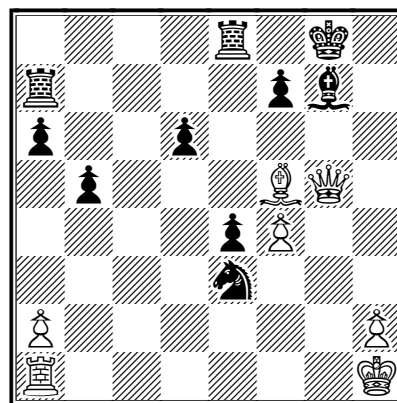
**21... ♗xb2** [Un pedone è sempre un pedone]

**22. g4** [Adesso si capisce che il bianco prova un attacco alla baionetta]

**22... ♖a7** [Non male, visto che è difficile vedere 22...e3 con l'idea cavallo d1 seguita da cavallo mangia in c3, il nero sarebbe andato in vantaggio]

**23. g5 hxg5 24. ♖f2 ♗a4 25. ♖g2 ♗xc3 26. ♖xg5 ♗xg5+** [giocabile ma 26... ♗xd5 avrebbe completamente pareggiato il gioco]

**27. ♗xg5 ♗xd5 28. ♗h1 ♗e3?**



L'errore decisivo

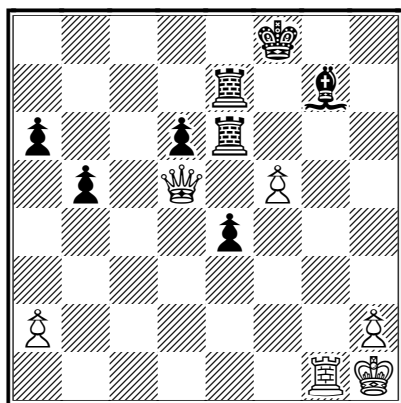
[28... ♗xf4 ed il nero non può perdere]

**29. ♖g1! ♗xf5 30. ♗xf5 ♖e6** [La miglior difesa sarebbe stata 30... ♗f8]

**31. ♗g4?!** [Anche i campioni sbagliano: 31. ♗d5! avrebbe vinto a mani basse]

**31...f5?!** [Peccato, 31... ♖g6 avrebbe pareggiato]

**32. ♗xf5 ♖ae7 33. ♗d5 ♗f8 34. f5?!**



Concedendo una seconda possibilità al nero

[34.♖c1 avrebbe vinto]

**34...♖f6?!** [Mancando nuovamente la salvezza: 34...♖h6! il resto è senza commento]

**35.♖c1 ♖e8 36.♖c7 b4 37.♖a7 ♖e7  
38.♖a8+ ♖e8 39.♗xe4 ♖xa8 40.♗xa8+  
♗e7 41.♗b7+ ♗f8 42.♗xa6**

**1-0**

## EFFETTO “64”

### MISCELLANEA DI MINIATURE, CURIOSITÀ, GENIALITÀ ED ORRORI SULLE 64 CASELLE

(di Giampaolo Carnemolla)

Il 21° Campionato Seniores si è svolto sul web server ed ha visto prevalere il forte IM Michele Petrillo su Piero Alderisio, solo per spareggio tecnico. Entrambi hanno concluso a 10 punti staccando di 2 punti Angelo Carrettoni.

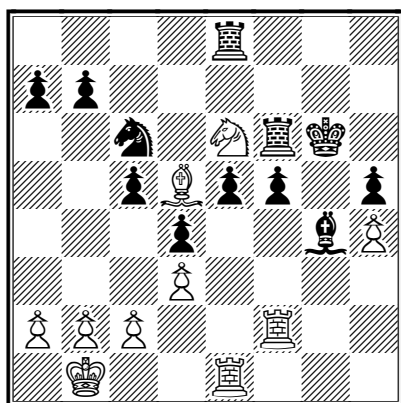
#### GIRO GIRO TONDO...

Nella Cottarelli-Garini un curioso girotondo del Cavallo bianco tra le case c5-b3-a5-b7:

**Cottarelli, Franco (1902) –  
Garini, Gianni (2158)**

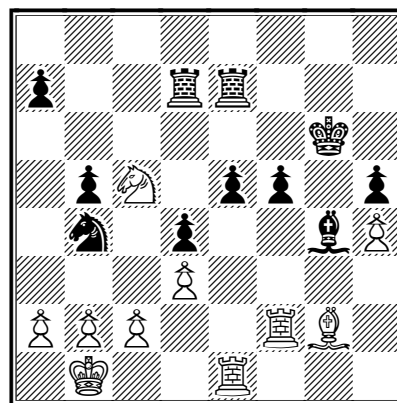
ITA/SC21 (ITA) ICCF, 20.02.2011

29...♖f6



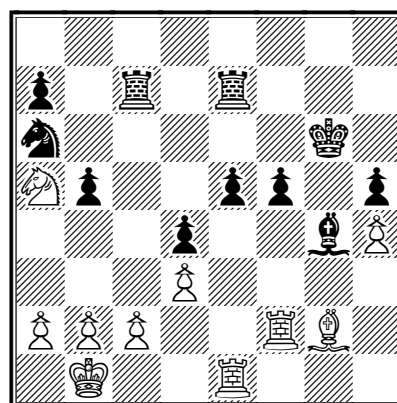
30.♘xc5 [inizia il giro!]

30...♖e7 31.♙g2 ♖d6 32.♘b3 ♘b4  
33.♘a5 ♖b5 34.♘b7 ♖dd7 35.♘c5



[fine del primo giro, si riparte!]

35...♖c7 36.♘b3 ♘a6 37.♘a5



un giro e mezzo completo!

37...♘b8 38.♖g1 ♔f6 39.♙d5

1-0

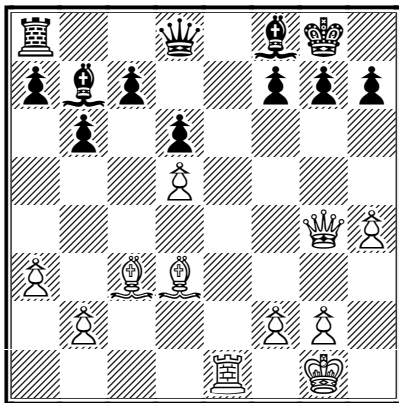
**DA INCORNICIARE**

Molto bella la conclusione della Petruzzelli-Cottarelli

**Petruzzelli,Raffaele (2038) –  
Cottarelli,Franco (1902)**

ITA/SC21 (ITA) ICCF, 20.02.2011

22...d6



23.♖e6! [molto bella!]

23...♙a6 [23...fxe6 24.♚xe6+ ♔h8 25.♚e4]

24.♙c2!

1-0

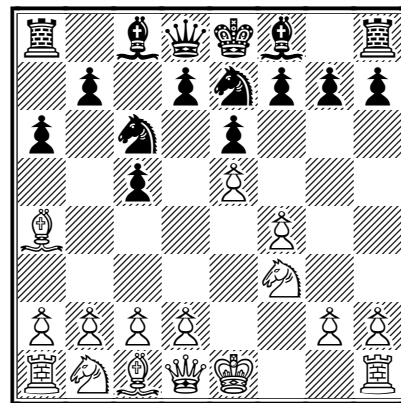
**UNDER 24**

Due partite da dimenticare per Bonatti.

**Bonatti,Aldo (1774) –  
Ferlito,Gianfelice (2022) [B21]**

ITA/SC21 (ITA) ICCF, 20.02.2011

1.e4 c5 2.f4 ♘c6 3.♗f3 e6 4.♙b5 ♗ge7  
5.e5 a6 6.♙a4



Orrore!

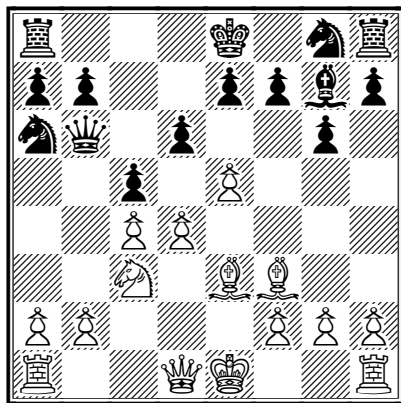
6...b5 7.c3 bxa4 8.♚xa4 d5 9.♚c2 ♗g6  
10.g3 ♙e7 11.d3 0-0 12.b3 f6 13.exf6  
♗xf6 14.h4 e5 15.h5 ♗h8 16.♚g2 ♙g4  
17.h6 ♗f7 18.hxg7 ♚d7

0-1

**Petruzzelli,Raffaele (2038) –  
Bonatti,Aldo (1774) [A42]**

ITA/SC21 (ITA) ICCF, 20.02.2011

1.e4 g6 2.d4 ♗g7 3.c4 d6 4.♘c3 ♖a6  
5.♗f3 c5 6.♗e2 ♗g4 7.♗e3 ♗xf3  
8.♗xf3 ♖b6 9.e5!



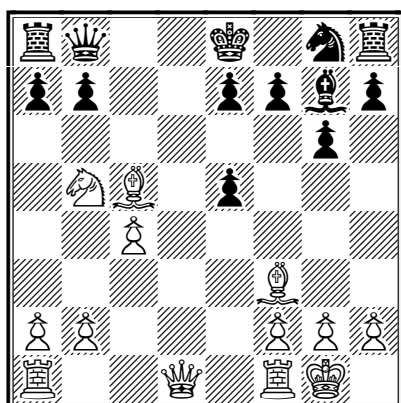
la posizione del nero scricchiola paurosamente

9...dxe5? [tanto valeva provare 9...♖xb2 anche se dopo 10.0-0! il bianco ipotoca la vittoria 10...♖xc3 11.♗xb7 ♗d8 12.♖a4+ ♗f8 13.♖xa6]

10.dxc5 ♗xc5 [10...♖xb2 11.0-0!]

11.0-0 ♖c7? 12.♗b5 ♖b8 [opponeva maggiore resistenza 12...♖c8]

13.♗xc5



1-0

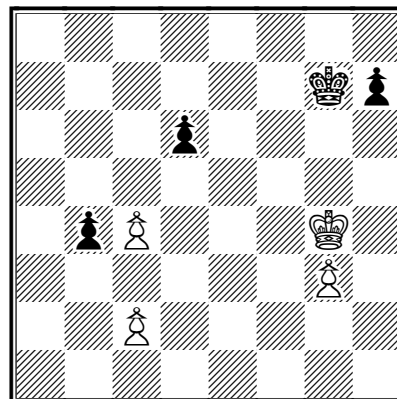
**CIELO, UN VERO FINALE DI PEDONI!**

Un finale di soli pedoni nella Sabbatini-Petruzzelli: stanno diventando una rarità...

**Sabbatini,Giuseppe (1967) –  
Petruzzelli,Raffaele (2038)**

ITA/SC21 (ITA) ICCF, 20.02.2011

50.bxc4



50...♗f6 51.♗f4 ♖e6 52.♗e4 h5  
53.♗d4 ♗f5 54.♗d5 ♗g4 55.♗xd6  
♗xg3 56.c5 h4 57.c6 h3 58.c7 h2  
59.c8♖ [rispuntano le donne!]

59...h1♖ 60.♗c5 ♖e4 61.♗g8+ ♗f2  
62.♖c4 ♖e7+ 63.♗b5 b3 64.♖d4+ ♗e1  
65.cxb3 ♖b7+ 66.♗c4 ♖a6+ 67.♗c3  
[patta! vedi tablebase...]

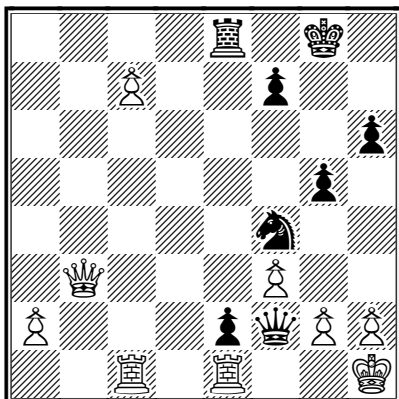
1/2-1/2

**CINQUE DONNE**

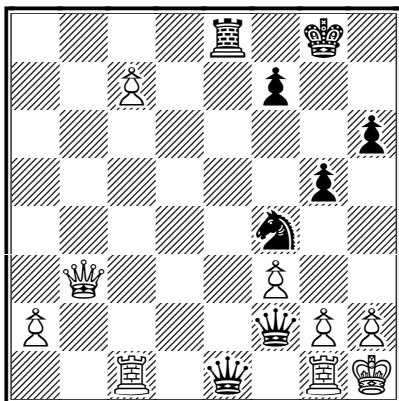
Nella Brusiani-Ferlito ben 5 donne sul palcoscenico!

**Brusiani, Angelo (1894) –  
Ferlito, Gianfelice (2022)**  
ITA/SC21 (ITA) ICCF, 20.02.2011

36...♘f4



37.♖g1 e1♔

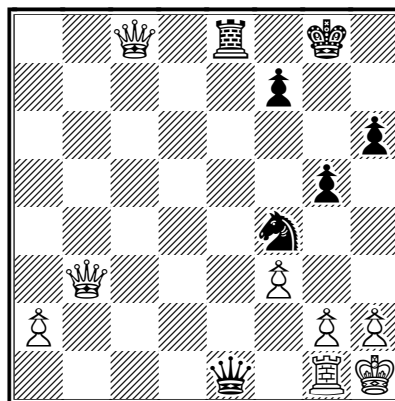


la seconda donna nera va in scena!

38.♖cxe1 [kapput!]

38...♔xe1

39.c8♔

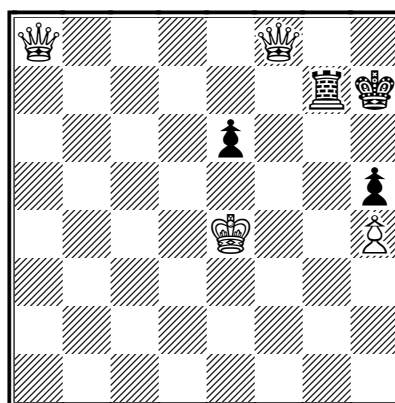


seconda donna anche per il bianco!

39...♔xg1+ 40.♖xg1 ♖xc8 [kapput anche questa!]

41.g3 [la lotta finale è impari: il bianco vince agevolmente]

41...♘e6 42.a4 ♖c1+ 43.♖g2 ♖c5 44.h4 ♖h7 45.♖a3 gxf4 46.gxf4 ♖c6 47.a5 ♘c5 48.♖c1 ♖g6+ 49.♖h2 ♘a6 50.♖c3 ♖e6 51.f4 ♖g6 52.♖g2 h5 53.♖c8 ♖f5 54.♖f3 ♖f6 55.♖f8 ♘c7 56.♖d8+ ♖e7 57.♖d6+ ♘e6 58.♖e5+ ♖g6 59.f5+ ♖h7 60.fxe6 fxe6 61.a6 ♖f7+ 62.♖e4 ♖e7 63.♖b8 ♖h6 64.♖f8+ ♖g7 65.a7 ♖h7 66.a8♔



quinta donna!

1-0

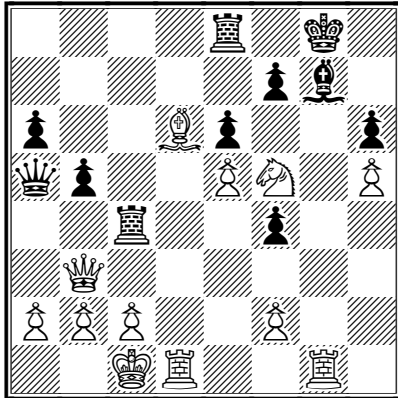
**PEDONI DOPPIATI**

Un raro caso di pedoni neri doppiati sulla colonna f nella Cottarelli-Bonatti

**Cottarelli, Franco (1902) –  
Bonatti, Aldo (1774)**

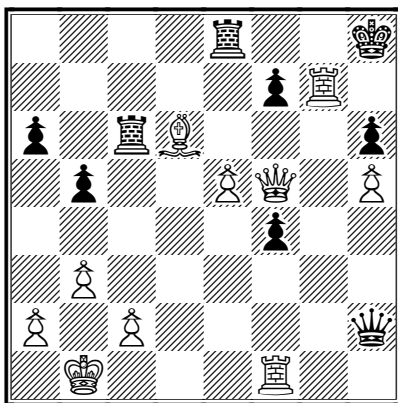
ITA/SC21 (ITA) ICCF, 20.02.2011

24. ♖xf5



24...exf5 [raramente si vedono tre pedoni doppiati sulla colonna f: addirittura neri, poi...]

25. ♖b1 ♖b6 26. ♖d3 ♖xf2 27. ♗df1  
♖h2 28. ♖xf5 ♖h8 29. b3 ♗c6 30. ♗xg7!



1-0

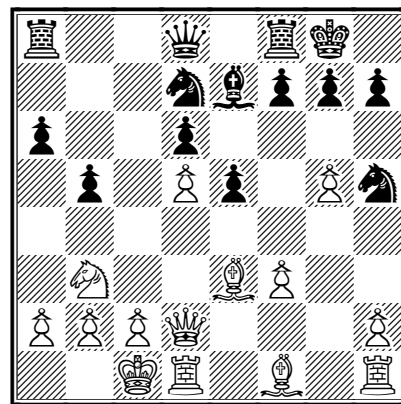
**I PRIMI DELLA CLASSE**

Partita "troppo seria" la Alderisio-Petrillo: la posta in palio era troppo alta.

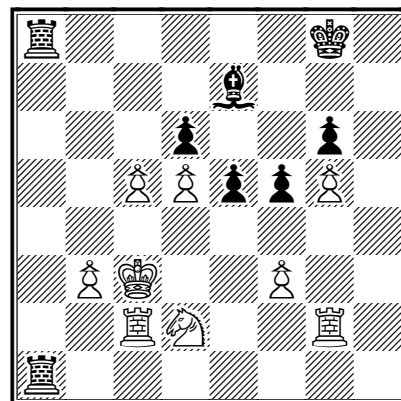
**Alderisio, Piero (2436) –  
Petrillo, Michele (2334) [B90]**

ITA/SC21 (ITA) ICCF, 20.02.2011

1.e4 c5 2.♘f3 d6 3.d4 cxd4 4.♘xd4  
♘f6 5.♘c3 a6 6.♙e3 e5 7.♘b3 ♙e6  
8.f3 ♙e7 9.♚d2 0-0 10.0-0-0 ♘bd7  
11.g4 b5 12.g5 ♘h5 13.♘d5 ♙xd5  
14.exd5



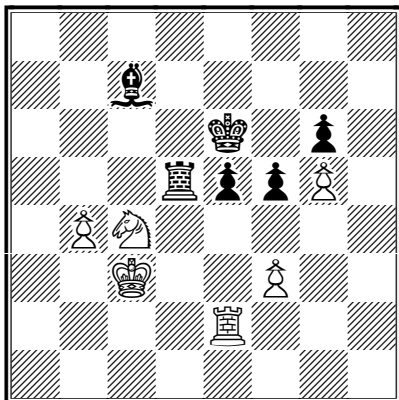
14...f6 15.h4 ♘g3 16.♗g1 ♘xf1  
17.♗dxf1 a5 18.♖d3 a4 19.♘d2 f5  
20.♖xb5 ♖c7 21.h5 ♗ab8 22.♖c6 ♗fc8  
23.♖xc7 ♗xc7 24.♗g2 ♘c5 25.♙xc5  
♗xc5 26.c4 ♗bc8 27.♖b1 g6 28.hxg6  
hxg6 29.♗h1 ♙f8 30.b4 axb3 31.axb3  
♗a5 32.♗c1 ♗ca8 33.♖c2 ♗a2+ 34.♖c3  
♙e7 35.♗c2 ♗a1 36.c5



la strana configurazione di pedoni tra le case c5 e g6 merita un diagramma



36...♖c8 37.♗b2 ♜a5 38.cxd6 ♜xc2+  
 39.♗xc2 ♜xd6 40.♞c4 ♜xd5 41.♖e2  
 ♜c7 42.b4 ♗f7 43.♗c3 ♗e6

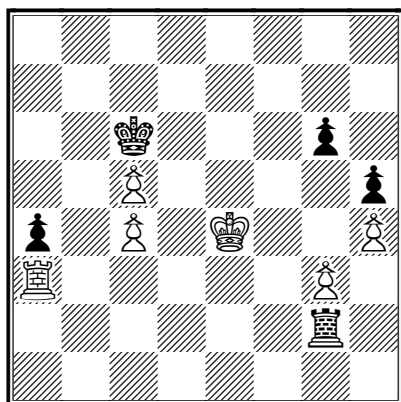


1/2-1/2

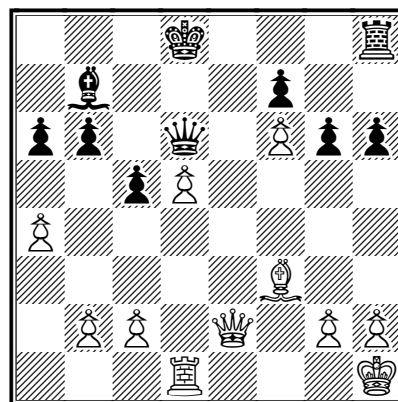
## A TE LA MOSSA!

A cura e con i commenti di un NC cronico...

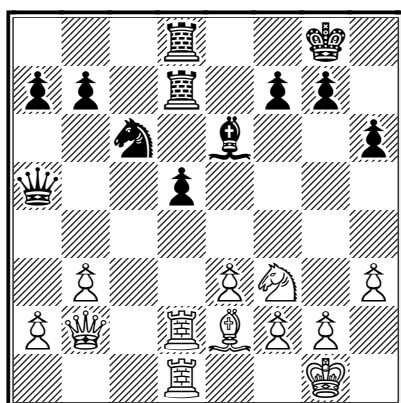
(di Alberto Secondi)



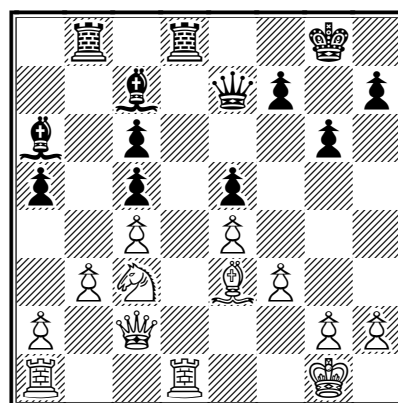
1. Il bianco muove e il nero patta



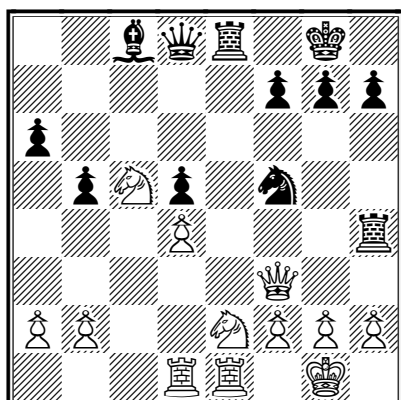
3. Il bianco muove e vince



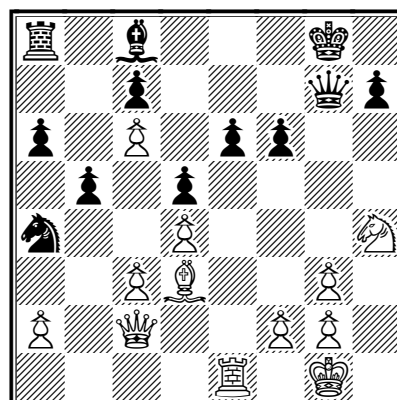
2. Il bianco muove e vince



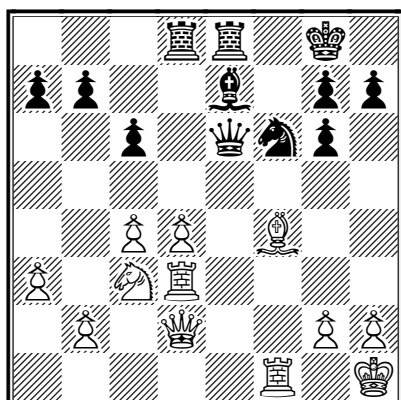
4. Il nero muove e vince



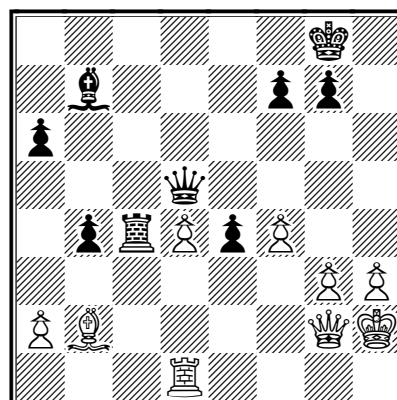
5. Il bianco muove e vince



7. Il bianco muove e vince



6. Il nero muove e vince



8. Il nero muove e vince

*Le soluzioni sono alle ultime pagine*

## VERDETTO

### 9° CONCORSO INTERNAZIONALE INFORMALE DI COMPOSIZIONE ASIGC 2011-2012

Sezione Diretti in Due Mosse – Giudice Marco Guida

Prima di tutto ringrazio l'ASIGC per l'opportunità di giudicare i lavori di questo concorso internazionale, che, arrivato alla nona edizione, ha saputo attrarre una qualificata partecipazione e che mi auguro di cuore possa attirare un numero crescente di compositori, così da potere passare presto ad una periodicità annuale.

I problemi in concorso sono stati in tutto 32, pubblicati sulla rivista tra Settembre 2011 e Dicembre 2012. La partecipazione è stata decisamente buona (21 compositori di 12 nazioni), sottolineando la dimensione internazionale del concorso con la partecipazione di ben 15 compositori stranieri, tra i quali nomi di indubbio prestigio.

Il livello medio dei lavori in concorso non è stato molto alto, con molti problemi gradevoli sul piano soluzionistico, ma non particolarmente interessanti sul piano compositivo: scarsa originalità, eccessiva semplicità dell'idea, costruzione poco accurata ed eccessive deroghe alle "buone norme" costruttive, non giustificate dalla difficoltà del tema, sono state le più comuni ragioni di esclusione dal verdetto.

Non sono, tuttavia, mancati alcuni lavori di ottimo livello e di notevole interesse. Sono stato a lungo incerto sull'opportunità di "rilassare" alcuni criteri di giudizio, in modo da inserire un maggior numero di lavori in verdetto. Alla fine, tuttavia, ho deciso di mantenere criteri di giudizio abbastanza stretti, così come avrei fatto in qualsiasi altro concorso di composizione internazionale. Ciò sia per rispetto nei confronti dei lavori premiati, che, come detto, si distinguono nettamente dagli altri, sia nell'intento di stimolare il graduale "innalzamento" del livello di partecipazione, sia in quantità che qualità, nelle prossime edizioni.

Con questa premessa, quindi, i lavori entrati in verdetto meritano pienamente il riconoscimento assegnato. Va sottolineata, in particolare, la qualità dei lavori cui ho assegnato Premi e Menzioni Onorevoli: in entrambe i casi l'originalità e difficoltà dell'idea sono stati determinanti, e ciò che mi ha condotto ad assegnare una Menzione Onorevole invece di un Premio è stata principalmente la qualità della costruzione e la presenza o meno di qualche, seppur lieve, difetto, che ha fatto la differenza.

Come conseguenza di ciò ho deciso di assegnare soltanto due Premi, invece dei "classici" tre.

Ecco la mia classifica.

## 1° Premio

n. D34 – Givi A. MOSIASCHWILIJ - India



#2

GA + GV

1. Dg8? (2. Cd7 [A], Ad6 [B], b4 [C] #)

1. ..., Ce6; 2. C:e6 #

Ma: 1. ..., Ae5 (a)! e A:c3 (b)!

1. De4? (2. Cd7 [A] e Ad6 [B] #)!

1. ..., Ae5 [a]; 2. b4[C]# – 1x Dombrovskis

1. ..., Te4; 2. C:e4 #

Ma 1. ..., A:c3! [b]

1. Dd3 (2. Pb4 [C] #)

1. ..., Ae5 [a]; 2. Cd7 [A]# (2. Ad6 [B]?)

1. ..., A:c3 [b]; 2. Ad6 [B] (2. Cd7 [A]?)

1. ..., b4; 2. Dc4 #


1. ..., T:d3; 2. C:d3 #

Complesso, interessante ed originale mix di temi moderni. Il primo tentativo introduce una minaccia Tripla (Matti A, B e C), che viene poi separata dal secondo tentativo (che introduce solo la coppia A e B) e dalla Soluzione (che introduce soltanto il matto C).

Il primo tentativo ha una doppia refutazione tematica (a! e b!). Nel secondo tentativo, la difesa “a” viene seguita dal matto C, introducendo così un primo “1 x Dombrovskis”. Ma rimane valida la seconda refutazione “b”.


La Soluzione introduce la sola minaccia C ed alle due difese tematiche “a” e “b” seguono ora i due matti A e B, separati da effetti antiduale. Vengono così introdotti, sfruttando la “doppia minaccia” (A e B) e la doppia refutazione (a! e b!) del primo tentativo, altri due Dombrovskis (questa particolare combinazione nota anche come Tema Zuk).

Infine, si può notare il tema Le Grand (tra secondo tentativo e Soluzione) che coinvolge i matti A e C e la difesa “a”. Questo rappresenta un ulteriore forte collante tra le diverse fasi di gioco, e contribuisce ad una maggiore coerenza complessiva.

<b>2° Premio</b>	
<b>n. D20 – Anatoly SKRIPNIK, Russia</b>	
	<p>1. Da8? Blocco. 1. ... a:b5 [a] 2. D:a5 [A] # 1. ... a:b4 [b] 2. D:a6 [B] #. Ma 1. ... b2 [c] !</p> <p>Dd7? [2. Tb6#] 1. ... a:b5 [a] 2. D:b5 [C] # 1. ... b2 [c] 2. Dd1 [D] #. Ma 1. ... a:b4 [b] !</p> <p>1. De6? Blocco 1. ... a:b4 [b] 2. D:a6 [B] # 1. ... b2 [c] 2. Da2 [E] #. Ma 1. ... a:b5 [a] !</p> <p>1. Tb6? [2. De8, Dd7#] 1. ... a:b4 [b] 2. T:a6 [F] #. Ma 1. ... b2 [c] !</p> <p>1. Dg4? [2. Txa5, Ac5/d6/e7/f8#] 1. ... a:b4 [b] 2. D:b4 [F] #. Ma 1. ... a:b5 [a] !</p> <p><b>1. Df5! Blocco</b> 1. ... a:b5 [a] 2. D:b5 [C] # 1. ... a:b4 [b] 2. Ta5 [G] # 1. ... b2 [c] 2. Dc2 [H] #.</p>
#2	GV

Il problema presenta, attraverso 4 fasi di gioco principali, un ottimo ciclo di difese / refutazioni. Le 3 difese tematiche ritornano tutte come varianti nella Soluzione. Si possono notare, attraverso le 4 principali fasi di gioco, un cambio di matto dopo ciascuna delle difese 1. ..., a:b5 e 1. ..., a:b4, ed un doppio cambio di matto dopo 1. ..., b2.

I tentativi aggiuntivi (non strettamente tematici), anche se non particolarmente interessanti (introducono, infatti, minacce multiple un po' sgradevoli), hanno però il pregio di portare altri 2 cambi di matto dopo la difesa 1. ..., a:b4 (che complessivamente è seguita da ben 4 matti diversi!): un "add-on" al cuore tematico del lavoro che ben si integra con il resto. L'alternanza di fasi "a blocco" e di fasi "a minaccia", infine, introduce una gradevole varietà nel gioco. Sebbene la strategia di gioco sottostante sia piuttosto semplice e basata essenzialmente su un "gioco di posizione", il risultato, ottenuto con soli 9 pezzi, è decisamente molto apprezzabile.


<p style="text-align: center;"><b>1° Menzione Onorevole</b> <b>n. D23 – Zoltan LABAI, Slovakia</b></p>  <p style="text-align: center;">#2      GA+ GV+GR</p>	<p>1. ... d:e5 [a] 2. Ae6 [A] #; 1. ... d:c5 [b] 2. Ac6 [B] #.</p> <p>1. Cb7? [2. Ac6 [B] #]. 1. ... C:e5 2. Ae6 [A] #; Ma 1. ... Ca5! ;</p> <p>1. Cf7? [2. Ae6 [A] #] 1. ... C:c5 2. Ac6 [B] #. Ma 1. ... Cg5!;</p> <p>1. Cc6? [2. D:d4#] 1. ... d:e5 [a] 2. Ce7 [C] # 1. ... d:c5 [b] 2. Ae6 [A] # 1. ... Ac3 [c] 2. D:c4 [D] # 1. ... Ae3 [d] 2. Cb4 [E] # Ma 1. ... R:c5!</p> <p><b>1. Ce6! [2. D:d4#]</b> 1. ... d:e5 [a] 2. Ac6 [B] # 1. ... d:c5 [b] 2. Cc7 [F] # 1. ... Ac3 [c] 2. C:f4 [G] # 1. ... Ae3 [d] 2. D:e4 [H] # 1. ... R:e5 2. D:d4</p>
---	--

Una concezione complessa ed interessante, che combina uno Zagoruijko 3x2 (dopo 1. ..., d:e5 e 1. .. d:c5), un cambio di matti per inversione (tra 2. Ae6 e 2. Ac6) distribuito su più fasi, Pseudo-Le Grand tra i due tentativi 1. Cb7? Ed 1. Cf7?, 2 cambi di matto dopo le difese 1. ... Ac3 ed 1. ... Ae3, il tutto molto ben unificato attraverso il gioco di correzione del Cd8.

Ottima la sensazione di unità che le due difese “secondarie” 1. ... Ac3 e 1... Ae3 conferiscono al lavoro, andando ad interferire le linee delle due torri nere in modo omologo alle interferenze delle linee delle Torri bianche determinate dal Cavallo bianco in c6 e e6 rispettivamente.

Purtroppo il lavoro soffre di alcune debolezze: il tentativo 1. Cc6?, infatti, è sventato dalla fuga del Re concessa dalla stessa chiave (scontato e un po' brutale!), la matrice con cui è ottenuto il cambio di matto per inversione non è certo nuova, e, “last but not least”, la totale simmetria della posizione e del gioco risultante.

Pur con queste osservazioni, rimane comunque un notevole risultato!

<p style="text-align: center;"><b>2° Menzione Onorevole</b> <b>n. D38 –Rodomir NIKITOVIC, Serbia</b></p> <div style="text-align: center;">  </div> <p style="text-align: center;">#2      GV+GR</p>	<p>1. Te3 [A] ? [2. Cc6# [C]]; 1. ... A:b4 [a] 2. Af6 (D)#. Ma 1. ... A:d3! [c].</p> <p>1. Tc5 [B] ? [2. Tc4#]; 1. ... A:c5+ [b] 2. A:c5 # Ma 1. ... A:d3! [c].</p> <p><b>1. Af6 [D] ! [2. Te4#].</b> 1. ... A:b4 [a] 2. Te3 [A] # 1. ... Ac5+ [b] 2. T:c5 [B]#; 1. ... A:d3 [c] 2. Cc6 [C] #; 1. ... A:e5 2. A:e5#.</p>
--	--

Un altro blend di temi moderni, sapientemente integrati: 2 paradossi Vladimirov (sulle chiavi / matti A e B), 1 x Dombrovskis (sul matto C) ed il tema Salazar (sulle chiavi / matti A e D).

La posizione è molto leggera (solo 13 pezzi) e gradevole, e l'intenzione dell'autore, una volta districatisi tra i tre diversi "schemi" letterali, appare con lucida chiarezza. Il meccanismo usato per realizzare i due paradossi Vladimirov non è certamente nuovo, e l'utilizzo della difesa 1 ..., Ac5+ che, dando scacco al re bianco, aiuta a precisare, forzandoli, i diversi matti, piuttosto semplice.

Ma l'integrazione con il Dombrovskis e con il tema Salazar danno un guizzo di originalità al lavoro. È un vero peccato che la refutazione ad entrambe i Tentativi sia la stessa; avrei preferito una posizione meno economica, ma con refutazioni differenziate.



**3° Menzione Onorevole  
n.D05 – Daniele GIACOBBE, Italia**



#2 GV

**GV:** 1. Cc5? [min. 2. C8=C [A] #].  
1. ... D:c5 [a] 2. F5 [B] #.  
1. ... Dd2 [b] 2. C:e4 [C] #.  
1. ... Ab7 2. C:b7#.  
Ma 1. ... Dd3!

**GR:** 1. Cd2! [min. 2. Pf5 [B] #].  
1. ... Dc3/c5 [a] 2. C:e4 [C] #.  
1. ... D:d2 [b] 2. C8=C [A] #.

Una buona realizzazione del tema Dombro-Lacny (chiamato anche Ciclo Shedej o Short-cut Lacny – letteralmente Lacny “con scorciatoia”!), sempre piuttosto difficile da realizzare, qui ottenuta con un meccanismo originale, nella sua semplicità, basato sul gioco del Cavallo in b3. La conseguenza inevitabile della scelta di questo meccanismo è che il matto tematico 2. C:c4 avviene partendo dalla casa c5 nel Tentativo, e dalla casa d2 nella Soluzione.

Ciò è accettabile, in quanto nei temi basati su schemi “alfabetici” ciò che conta è la casa di destinazione e non quella di partenza; tuttavia, l’effetto “estetico” risultante è meno gradevole.

Sono molto apprezzabili la posizione leggera, la buona omogeneità degli effetti passivi delle difese della Donna nera (che abbandonano il controllo di case / linee), ed il fatto stesso che tutte le difese tematiche siano giocate dalla Donna.

È un peccato che nella Soluzione il matto 2. C:e4 segua non soltanto alla difesa tematica 1. ..., Dc5, ma anche ad un’altra difesa “spuria” (1. ..., Dc3), a scapito della “precisione” del meccanismo. Infine, sarebbe stato preferibile scambiare di ruolo Tentativo e Soluzione: nella Soluzione, infatti, l’Alfiere bianco h2 è un po’ sotto-utilizzato, essendo attivo soltanto per creare la minaccia.

**1° Lode**n. **D41** – **Alberto Armeni, Italia**

#2 GA+GV+GR

1.... Dh2 [a] 2. E3 [A] #.

1. A:d3? [2. Tc4 [B] , Cf5 [C] #]  
Ma 1. ... f:e2!1. e:d3? Div. 2. Tc4 [B] #  
Ma 1. ... Dc1!1. e:f3? [2. Cf5 [C] #]  
1. ... d2 2.Ce2#.  
Ma 1. ... Dh2 !1. e4? Min. 2. Td5#  
Ma 1. ... Db1!**1. Ae4! [2. Td5#]**  
1. ... Db1 [b] 2. e3 (A) #

Il tema Albino è stato oggetto di intenso sfruttamento nel corso degli ultimi 50/60 anni, e, quindi, gli spazi di originalità sono ormai piuttosto ristretti. Qui le strategie di gioco siano piuttosto semplici ed i meccanismi utilizzati per realizzare le varianti “albino” non sono certamente nuovi; tuttavia questo lavoro merita un riconoscimento per alcuni elementi interessanti.

Prima di tutto, tre delle quattro mosse del Pe2 bianco sono chiavi (di altrettanti tentativi), mentre la quarta è una mossa mattante; assai più frequentemente, invece, si trovano lavori in cui tutte le mosse del Pedone tematico sono chiavi. Non solo, ma tale matto di Pedone segue difese diverse della Donna Nera nel GA e nella Soluzione e risulta quindi trasferito. Tutto ciò introduce un primo, gradevolissimo elemento di originalità, varietà e sorpresa nella realizzazione del tema.

In secondo luogo, l'Autore ha combinato il tema centrale del lavoro con il tema Barnes, presentato attraverso il tentativo 1. A:d3? Ed i due tentativi del Pe2. La chiave della Soluzione è giocata, poi, dallo stesso Alfiere; ciò, ed il fatto che tutte le refutazioni dei tentativi Albino e le difese che introducono il matto 2. E3 sono giocate dalla Donna Nera, conferiscono unità e coerenza al lavoro.

## 2° Lode

n. D24 – Rodolfo RIVA, Italia




#2 GV + GR

1. Db4? [2. Cc5 [C] #.  
 1. ... d:e3 [a] 2. Ce5 [A] #.  
 1. ... T:a5 [b] 2. D:b1 [B] # .  
 1. ... Ae7 2. Cf2#  
 Ma 1. ... Ag2!

**1. Df4! [2. Ce5 [A] #].**  
 1. ... d:e3 [a] 2. Cc5 [C] #.  
 1. ... T:a5 [b] 2. Cb2 [D] #.  
 1. ... Af6 2. Cf2#.

Lavoro non particolarmente originale né ambizioso nei contenuti, ma molto gradevole e molto ben costruito. Il Tentativo e la Soluzione mostrano matti cambiati dopo le due difese tematiche 1. ..., d:e3 e 1. ..., T:a5 che ben si integrano con il cuore tematico del problema, rappresentato dal tema Le Grand. Il tema è realizzato utilizzando matti "Somov B1" in cui l'apertura da parte del Pedone d4 della linea della Donna che controllerà rispettivamente le case e4 (nel Tentativo) e c4 (nella Soluzione) avviene in forma "anticipata" (ossia "prima" che la linea venga effettivamente aperta dalle mosse mattanti dei due Cavalli bianchi).

Il meccanismo non è nuovo, e la posizione un pò simmetrica, ma l'intenzione dell'autore è presentata con eleganza, pulizia ed estrema chiarezza.

<p><b>3° Lode</b></p> <p><b>n. D22 – Valerio AGOSTINI, Italia</b></p> 	<p>1. Cd7? [2. Tc5#] Ce5! ;  1. Ce6? [2. Tc5#] g:f5! ;  1. C:b3? [2. Tc5, C:d2#] C:e4!  1. Ccd3? [2. Tc5#] A:f5! .</p> <p><b>1. Cb7! [2. Tc5#]</b>  1. ..., Ce5 2. Td4#  1. ..., g:f5 2. Af7#  1. ..., A:f5 2. Ae2#  1. ..., C:e4 2. A:b3#.</p>
<p>#2    GV + GR</p>	

Come nel caso precedente, un lavoro semplice e poco ambizioso, ma che presenta un gioco di correzione bianca assai gradevole. Tre tentativi del Cc5 falliscono per interferenza di altrettante linee bianche, cosa che consente al Nero di sventare la minaccia. Il quarto tentativo 1. C:b3 ? è piuttosto debole, sia perché introduce una doppia minaccia, sia perché, al contrario degli altri, non interferisce linee, ma “occupa” la casa dove avverrà il matto, risultando quindi un po’ “disomogeneo”. L’Alfiere h5 fuori gioco nella posizione di partenza è un grosso indizio nell’individuazione della soluzione.

Il Giudice: **Marco Guida**










Ringrazio a nome mio e dell’ASIGC il Giudice per il veloce, dettagliato e motivato verdetto che resterà aperto, come usuale, per 3 mesi dopo la pubblicazione per potere tenere conto di eventuali segnalazioni di anticipazioni, da inviare al redattore, dopodiché diventerà definitivo.

Il redattore: **Vito Rallo**

Email: [rallovito@tin.it](mailto:rallovito@tin.it)

# 10° TORNEO INTERNAZIONALE DI COMPOSIZIONE ASIGC 2013/14

H#2 – 2013, Giudice Int.: Antonio Garofalo e #2 – 2013/14, Giudice: Marco Guida

<p>n. D04 – Anton BIDLEN Slovakia</p>  <p>#2 GV+GR</p>	<p>n. D05 - Rodolfo RIVA Italia</p>  <p>#2 GV+GR</p>	<p>n. D06 – Paz EINAT, Israele 1° Pr. Quick Comp. WCCC 2010</p>  <p>#2 GA+GV+GR</p>
<p>n. H07 – V. AGOSTINI &amp; G. BRUNORI, Italia</p>  <p>H#2 b) +Pbg4</p>	<p>n. H08 – Valerio AGOSTINI Italia</p>  <p>H#2 b) +Pbd3</p>	<p>n. H09 – Valerio AGOSTINI Italia</p>  <p>H#2 2 sol.</p>
<p>n. H10 – Alberto ARMENI Italia</p>  <p>H#2 2 sol.</p>	<p>n. H11 – Alberto ARMENI Italia</p>  <p>H#2 2 sol.</p>	<p>n. H12 - Dmitrij Grinchenko, Ukraina</p>  <p>H#2 3 sol.</p>

**FEN dei problemi di questo mese:**

Probl.n. D04 : **Anton BIDLEN, Slovakia** - 4q3/2r4B/Qbr3N1/N2bB2n/1pP5/1n2kP2/8/3RKR2

Probl.n. D05 : **Rodolfo RIVA, Italia** - 6B1/1n6/5p2/1Q5q/1PpkPPR1/K3R3/b2P4/8

Probl.n. D06 : **Paz Einat, Israele** - 4r2q/p1n2Q1n/2N3p1/Kp4N1/2p3p1/pPk5/P3p3/1BB5

Probl.n. H07 : **V. AGOSTINI & G. BRUNORI Italia** - 1q6/2r1br2/4k1b1/8/2NpB1N1/5p2/1PK5/1Q6

Probl.n. H08: **Valerio AGOSTINI, Italia** - K7/B7/n7/2n5/7p/2PNk1bR/r7/4N3

Probl.n. H09: **Valerio AGOSTINI, Italia** - 5b1K/r7/1p2b3/1P6/kP6/p7/2P5/3B4

Probl.n. H10: **Alberto ARMENI, Italia** - 1B6/4K3/8/1B6/3k2N1/3r4/8/b7

Probl.n. H11 : **Alberto ARMENI, Italia** - 8/8/2nppp2/2pBkNp1/2p5/6b1/4K3/8

Probl.n. H12: **Dmitrij Grinchenko, Ukraina** - 8/3K1pp1/4N2b/4k2p/4b3/4NP2/4P3/8

**Note per solutori e compositori**

Il Problema n. **D06 di Paz EINAT, Israele** ha vinto la gara tematica del 'Quick Composing H#2', della durata di 3 ore, nel WCCC del 2010. Partecipa, pertanto, solo alla gara di soluzione.

Ricordo a quanti leggono questa rubrica che la gara di soluzione è 'aperta', nel senso che tutti, soci e non soci, possono partecipare anche senza avere particolare aspirazione al titolo di 'Solutore ASIGC', che viene assegnato a fine anno a chi avrà raggiunto il maggior punteggio.

Basta avere il piacere di trovare le soluzioni dei problemi e provare la propria bravura ; inoltre a chi raggiunge 100 punti in classifica riceverà dall'ASIGC, come premio, una pubblicazione scacchistica. Le soluzioni trovate sono da inviare per email al redattore all'indirizzo [rallovito@tin.it](mailto:rallovito@tin.it).

Inviare le soluzioni di questo mese entro il **28 febbraio 2013** al redattore Vito RALLO solo a mezzo email all'indirizzo: [rallovito@tin.it](mailto:rallovito@tin.it)

## Soluzioni dei problemi pubblicati sulla Newsletter n. 21 – gennaio 2013

**Probl.n. D01: Rodolfo RIVA – Italia**, 8/7b/4Qp1K/3p1P1n/3p1kN1/1q1r4/3P3N/6R1

GV: 1. Cf2? [2. Tg4#]. 1. ... A:f5 [a] 2. Dd6 [A]#; 1. ... Cg3 [b] 2. Ch3 [B]#; 1. ... Dd1 [c] 2. C:d3 [C]#  
Ma 1. ... Tg3! **Sol.: 1. Ce3! [2. Tg4#]**. 1. ... A:f5 [a] 2. D:f5 [D]#; 1. ... Cg3 [b] 2. Cg2 [E]# ;  
1. ... Dd1 [c] 2. C:d5 [F]# (Punti 2). "Tre Matti cambiati (NdA)".

**Probl.n. D02: Hans NIEUWHART - Olanda**, 8/p3p1K1/4P3/1p1Nk1N1/R2p2B1/2Q3bP/5P1B/3rn3

GV: 1. C:e7/Cb6/Cf6? [2. Dc7, D:g3, A:g3#]. Ma 1. ... Rd6/ a:b6/e:f6! GV: 1. Ce3? [2. Dc7 [A] ,  
A:g3#]. Ma 1. ... Rf4! GV: 1. T:d4? [2. Cf7 [B] , A:g3#]. Ma 1. ... T:d4! **Sol.: 1. Cf4! [2. Dc7 [A]#]**. 1.  
... Rd6 [d] , d:c3 2. Cf7 [B]#. 1. ... R:f4 2. De3# 1. ... A:f4 2. Dc5# 1. ... Tc1 2. D:d4#. (Punti 2).

*"I vari tentativi del Bianco non possono essere accettati come GV, a causa dei numerosi duali (A. Armeni)."*

**Probl.n. D03 : Barry Peter BARNES, England**, n7/3p4/P1kP2n1/p4N2/2pKp3/2pNBp2/2RP4/1R5B

GV.: 1. R:e4? blocco. 1. ... c:d2 [a] 2. T:c4 [A] # 1. ... f2 [b] 2. Rd4 [B] # Ma 1. ... a4! **Sol.: 1. R:c4!  
blocco**. 1. ... c:d2 [a] 2. Rd4 [B] # 1. ... f2 [b] 2. A:e4 [C] # 1. ... Cc7/b6+ 2. T:(-)b6# 1. ... Cg6 muove  
2. C:(-)e5# 1. ... a4 2. Cb4# 1. ... e:d3 2. A:f3# . Matti cambiati tra GV e GR.

**Probl.n. H01 : Jorge J. LOIS, Argentina** - 6K1/8/3p4/2pk1p2/p1br4/1BnR4/8/1Q6

1. A:b3 Te3 2. Ac4 Db7#. 1. T:d3 A:a4 2. Td4 D:f5#

Matti con Switchback nero e per apertura di linea diagonale e ortogonale. (Punti 2).

**Probl.n. H02 : Alexander PANKRATYEV & Michael GERSHINSKY , Russia –Ucraina**

2K4Q/8/3p4/3pq3/3N3p/1PkN2rR/3ppP2/2r5

a) 1. R:d3+ Cc6 2. Dc3 Dh7# ; b) 1. R:d4+ Cc5 2. Tgc3 T:h4#

Umnov nero con matto per inchiodatura e cambio di funzioni D/T nera. (Punti 2).

**Probl.n. H03 : Alexander PANKRATYEV & Michael GERSHINSKY , Russia –Ucraina**

8/8/2N1p3/2Nk4/8/8/1p2p3/3B1R1K

a) 1. e:f1=A Cb7 2. Ac4 Af3# ; b) 1. e:d1=T Ca5 2. Td4 Tf5#

Tema Zilahi con catture e promozioni a pezzi minori.

**Probl.n. H04 : Alexander PANKRATYEV & Michael GERSHINSKY , Russia –Ucraina**

8/K2p4/Q2B4/3k4/2R1p3/qp6/rp6/8

1. Da4 Aa3 2. D:c4 Dd6#; 1. D:d6 Ta4 2. Rc5 Dc4#. Pseudo Zilahi di T/A bianco.(Punti 2).

**Probl.n. H05 : Valery SEMENENKO, Ucraina** - 8/1p2n3/1Pk5/3p4/K2n3r/3BR3/8/1r1Rq1B1

1. Cb3+ Te4 2. d:e4 Ab5#; 1. Ce2+ Ac4 2. d:c4 Te6#. (Punti 2)

Tema Zilahi con complesso gioco di aperture di linee e ostruzioni nere.

**Probl.n. H06: Valerio AGOSTINI, Italia** - 8/4K3/5BB1/3bb3/5k2/8/8/8

a) Diagram : 1. Ad4 Ah4 2. Re5 Ag3#. b) Duplex : 1. Ag7 Ac7 2. Rf6 Ad8#. (Punti 2)

Miniatura con Umnov e cambio di funzione degli alfieri mattanti.

## Classifica Solutori - Newsletter n. 21 – gennaio 2013

Solutore	Punti Precedenti	Diretti #2	Aiutomatto H#2	Totale
Armeni Alberto	=	6	12	18
Cè Saverio	=	6	12	18
Cesetti Claudio	=	6	12	18
Alagna Luciano	=	6	12	18
Serrajotto Marino	=	6	12	18
Maniscalco Pietro	=	6	12	18
Di Ranno Giovanni	=	6	12	18
Messina Gino	=	6	12	18
Corso Vittorio	=	6	11	17
Candia Alberto	=	6	11	17
Agueci Gino	=	4	12	16
Cassano Roberto	=	=	12	12
Romano Vittorio	=	4	8	12
Spanò Giuseppe	=	6	6	12

Trapani, 31.01.2013



## I TORNEI ASIGC

### TORNEI DI PROMOZIONE

#### CLASSE M

Tornei Magistrali. Oltre ai Maestri sono ammessi i Candidati Maestri che raggiungono i 2100 punti elo. Due magistrali vinti, anche se non consecutivi, garantiscono l'ammissione alle Semifinali del Campionato Italiano Assoluto. La quota d'iscrizione è di € 8,00.

#### CLASSE A

Tornei per Candidati Maestri. Sono altresì ammessi i giocatori di Categoria Nazionale che raggiungono i 1900 punti elo. La vittoria di due tornei di classe A, vinti con almeno l'80% dei punti (ad esempio 5 su 6) anche non consecutivi purchè vinti nell'arco di 3 anni, garantiscono la promozione a Maestro. La quota d'iscrizione è di € 8,00.

#### CLASSE B

Tornei per giocatori di Categoria Nazionale. Sono altresì ammessi i nuovi soci ai quali viene attribuito un elo iniziale di 1800 punti. Due tornei di classe B vinti con almeno l'80% dei punti anche non consecutivi purchè vinti nell'arco di 3 anni, garantiscono la promozione a Candidato Maestro. La quota d'iscrizione è di € 8,00.

### TORNEI OPEN

#### TORNEI QUARTETTO

Si giocano eliminatorie a quattro giocatori a girone doppio. Il primo classificato è ammesso alla Finale a 4 giocatori, a girone doppio. Sono tornei validi per il punteggio elo. La quota d'iscrizione di una Eliminatoria è di € 8,00. La Finale non prevede la quota d'iscrizione.

#### TORNEI MARCO POLO

Si giocano eliminatorie a 3 giocatori a girone doppio. Il primo classificato è ammesso alle Semifinali a 5 giocatori con girone semplice, il 1 Classificato disputa la Finale a 9 giocatori e girone semplice. L'iscrizione ad una eliminatoria costa euro 14,00, per Semifinale e Finale non si paga l'iscrizione. I tornei sono validi per il punteggio elo. Rimborsi spese per i primi 4 classificati di una Finale:

- al primo classificato = € 516,00
- al secondo classificato = € 258,00
- al terzo classificato = € 77,00
- al quarto classificato = € 51,00

#### TORNEI KO

Una sola partita contro un solo avversario; eliminazione diretta. Il vincitore di un primo round incontra il vincitore di un altro primo round e così via, fino al settimo e conclusivo round.

In caso di patta non si è eliminati ma si può ripartire dal round raggiunto ripagando la quota. L'iscrizione costa euro 4,00 ed in caso di vittoria si va avanti gratuitamente. Al vincitore di un 7° round va una Targa ed il rimborso spese di euro 77,47.

## I TORNEI ICCF

### Quote d'iscrizione ai tornei ICCF

Grand Master Norm euro 47,10	Campionato del Mondo:
Intern. Master Norm euro 39,30	○ Preliminari euro 47,10
Master Class euro 14,30	○ Semifinali euro 47,10
Higher Class euro 8,10	○ Candidati euro 23,70
Open Class euro 8,10	Campionato del Mondo femminile
Tematici ICCF euro 14,30	○ Semifinali euro 23,70
Champions League (per squadra) euro 62,70	World Cup euro 19,00
	Veterans Cup euro 19,00
	Webserver Open euro 11,20

### Fasce di elo

Grand Master Norm - ELO minimo 2450 'fixed' oppure 2500 'unfixed'

Master Norm - ELO minimo 2300 'fixed' oppure 2350 'unfixed'

Classe M (europeo o mondiale sia postale che webserver) - ELO minimo 2100

Classe H (europeo o mondiale sia postale che webserver) - ELO da 1900 a 2099

Classe O (europeo o mondiale sia postale che webserver) - il torneo è aperto a tutti (ELO inferiore a 1900).

Tematici - il torneo è aperto a tutti (NON valido per l'elo)

## MEMORANDA

### Conti correnti da utilizzare

#### 1. bonifico bancario:

Banca: Banca Sella Ag. 86 - Milano - Via Bergognone

IBAN IT 83 L 0326 8016 0105 2849 2587 10

BIC (codice swift) SELBIT2BXXX

intestato a: Associazione Scacchistica Italiana Giocatori per Corrispondenza

C.P. 13626 - 20090 Buccinasco MI

#### 2. On-line con carta di credito

#### 3. c/c postale n° 19283860 intestato a:

Associazione Scacchistica Italiana Giocatori per Corrispondenza

Casella Postale 13626 - 20090 Buccinasco MI

**Importi**

<b>Quota associativa 2013</b> (con diritto a ricevere lo Year Book annuale )	30.00
Quota associativa <b>agonista</b> 2013 (soci in possesso di titolo internazionale)	30.00
Quota associativa 2013 per le donne (La quota dà anche diritto, se desiderato, all'iscrizione gratuita al Campionato Italiano Femminile)	15.00
Quota associativa 2013 per gli under 18 (La quota dà anche diritto, se desiderato, all'iscrizione gratuita al Campionato Italiano Under 18)	15.00
Socio Sostenitore	60.00
Socio Benemerito	90.00
Tornei Nazionali a 7 giocatori	8.00
Tornei Quartetto ASIGC (categorie miste)	8.00
Tornei KO webserver (e rientri in caso di patta)	4.00
Eliminatoria Tornei Marco Polo (solo webserver)	14.00
500 cartoline scacchistiche (servizio abolito, rimangono poche cartoline disponibili, poi saranno acquistabili nei siti internet di materiale scacchistico)	12.00
Scheda personale ELO	2.50
Yearbook (contributo per una copia e per la spedizione Raccomandata)	15.00
CD partite ASIGC (offerta libera)	minimo 6.00
Tassa reclamo contro le decisioni dei Direttori Tecnici	7.00
Tassa contro le aggiudicazioni	12.00
Regolamento di Gioco	4.00

## SOLUZIONI

### 1. Smyslov – Botvinnik

Sverdlovsk, 1943

**1. ♖e4!** [unica per tentare di vincere, restituire il pedone di vantaggio, approfittando della lontananza del re nero dai suoi pedoni] [1. ♖xa4 ♖xg3 2. ♖a6+ ♖c7 3. c6 il vantaggio del bianco non vale il pedone in più] **1... ♖xc5 2. ♖f3 ♖d2 3. ♖xa4 ♖d3+ 4. ♖f4 ♖d4+ 5. ♖e3 ♖d6** [ma il nero resiste e non cambiando le torri mantiene la parità]

1/2-1/2

### 2. Botvinnik – Zagorianskij

Sverdlovsk, 1943

**1. ♘e5!** [Decisione non facile, si semplifica il gioco indebolendo le case scure del nero, l'alfiere in f3 starà benissimo e la donna bianca ha campo libero] **1... ♘xe5 2. ♖xe5 ♖c5 3. ♗f3** [la superiorità posizionale del bianco sembra evidente]

1-0

### 3. Botvinnik – Kan

Sverdlovsk, 1943

**1. ♖e7+!** [Il finale sembrerebbe senza speranza per il nero nonostante la posizione sia un po' chiusa...] **1... ♖xe7 2. fxe7+ ♖d7** [2... ♖xe7 sarebbe molto peggio 3. d6+] **3. d6 ♗xf3 4. gxf3 ♖c8 5. ♖g2 g5** [rende deboli le case f5 ed h5] **6. ♖d5** [questa torre è inattaccabile] **6... ♖g8 7. ♖g3 f6 8. ♖g4 ♖e6 9. ♖h5!** [con l'idea di guadagnare un altro pedone e poi cambiare le torri] **9... a5** [9... ♖xd5? 10. d7 ♖c6 11. d8 ♖ ♖xd8 12. exd8 ♖]

1-0

### 4. Liublinskij – Botvinnik

23 Ch Mosca, 1943

**1... ♖d4!** [Il nero sembra spacciato, ma sacrificando una qualità per migliorare la catena pedonale si chiude anche la strada alle torri bianche] **2. ♘e2** [il bianco preferisce tenersi l'alfiere e prendere la torre con il cavallo] **2... ♗c8 3. ♘xd4 cxd4 4. ♗f2 c5**

0-1

### 5. Botvinnik – Khavin

13 Ch Urss, 1944

**1. ♘g3!** [il bianco si impossessa dell'iniziativa] **1... ♖xe1+** [1... ♘xd4? è sbagliata per via di 2. ♖xd5!] **2. ♖xe1 ♘e7** [2... ♘xg3 3. hxg3 ♖xd4 non va bene per via di 4. ♖e3; 2... g6 era sicuramente preferibile] **3. h3 ♖f8 4. ♖e3 ♘c6 5. ♘b3 ♖e7 6. ♖c1 ♖d6 7. ♘a5 ♗d7 8. ♘xc6 ♖xc6 9. ♖g5 ♖h6 10. ♖e7+**

1-0

### 6. Botvinnik – Flohr

13 Ch Urss, 1944

**1... ♖e6!** [provocando d4-d5] **2. d5 cxd5 3. cxd5** [3. ♘xd5 il bianco ha difficoltà a realizzare il suo vantaggio posizionale, si imponeva la semplificazione per impedire un controgio (Botvinnik) 3... ♘xd5 4. ♖xd5 ♖xd5 5. cxd5 ♖a6 6. ♖e1 ♖d8 7. ♖e3] **3... ♖a6 4. ♖d1 ♗d6 5. h3 h6 6. ♗xd6 ♖xd6 7. ♖e3** [è necessario cambiare una torre per impedire la pressione dei pezzi bianchi. La partita è continuata...] **7... ♖xe3 8. ♖xe3 a6 9. ♖d3 ♘h5 10. ♖e1 ♘g3+ 11. ♖g1 ♖f8 12. ♖e3 ♖h7 13. ♘e4 ♘xe4 14. ♖xe4 ♖f5 15. ♖d1 ♖f6 16. ♖b4 ♖xb4**

17.axb4 ♖d6 18.♗f2 ♖g8 19.♗e3 ♗f7 20.♙f1+ ♙f6 21.♙xf6+ gxf6 22.g4 ♗e7 23.h4  
 ♗d6 24.♗e4 b6 25.h5 gxh5 26.gxh5 a5 27.♗f5 axb4 28.♗xf6 ♗xd5 29.♗g6 ♗e6  
 30.♗xh6 ♗f6 31.b3 ♗f7 32.♗g5 ♗g7 33.♗f5 ♗h6 34.♗e5 ♗xh5 35.♗d5 ♗g5 36.♗c6  
 ♗f5 37.♗xb6 ♗e6 38.♗c5 ♗d7 39.♗xb4 ♗c6 40.♗a5  
 1-0

### 7. Botvinnik – Boleslavskij

13 Ch. Urss, 1944

**1.c4!** [liberandosi della debolezza in c3 e rafforzando d6 (ma chi l'avrebbe giocata di noi mortali?)] **1...bxc4** **2.♙xc4 ♗b6** **3.♙d3 ♙b8** **4.♗c5 ♗f8** [il nero può muovere ben poco e spera di cambiare le donne perdendo solo il pedone h7, ma...] **5.♙xh7+ ♗g7** **6.♗f5+ exf5** [6...♗f7 in questo caso il nero poteva evitare il cambio delle donne **7.♙g6+ ♗g8**] **7.♙e7+ ♗h8** **8.♙g6 ♙e6** [questa è obbligata altrimenti segue Te8] **9.♙xe6 ♗xc5** **10.dxc5 ♗a4** **11.♙xf5** [ora il bianco ha due pedoni di più e fra 5 mosse il nero abbandona]  
 1-0

### 8. Kotov – Botvinnik

13 Ch. Urss, 1944

**1...e3!** [spalancando definitivamente la posizione del bianco] **2.♗xd5 ♙c2+** **3.♗g1 ♙xd5**  
 0-1