



# Associazione Scacchistica Italiana Giocatori per Corrispondenza



(C) Carmela Piscopia

Newsletter n. 6  
Settembre 2011

## INDICE

<b>EDITORIALE</b> .....	<b>4</b>
<b>64° CONGRESSO ICCF - JÄRVENPÄÄ (HELSINKI)</b> .....	<b>5</b>
<b>STATISTICHE VISITE DI AGOSTO</b> .....	<b>11</b>
<b>ATTIVITÀ NAZIONALE</b> .....	<b>13</b>
2° CAMPIONATO REGIONALE DELLA CAMPANIA .....	13
<b>ATTIVITÀ INTERNAZIONALE</b> .....	<b>14</b>
PROSSIMI TORNEI TEMATICI .....	14
TORNEI TEMATICI 2012 - POSTALI .....	15
TORNEI TEMATICI 2012 - WEBSERVER .....	17
ICCF DIAMOND JUBILEE - 1 <sup>ST</sup> CHESS 960 WORLD CUP .....	19
CHESS 960 INVITATIONAL TOURNAMENT .....	20
<b>RITA GRAMIGNANI CAMPIONESSA DISCRETA DI INTELLIGENZA ED ELEGANZA</b> .....	<b>22</b>
<b>RITA FOREVER</b> .....	<b>24</b>
<b>UN TITANICO SCONTRO TRA DUE CAMPIONESSE...</b> .....	<b>27</b>
<b>INTERVISTA AL CAMPIONE DI CHESSBOXING SERGIO LEVEQUE</b> .....	<b>28</b>
<b>SENTIMENTI CHE RUOTANO ATTORNO AI SOFTWARE DI SCACCHI</b> .....	<b>31</b>
<b>L'INTERVISTA PARALLELA</b> .....	<b>34</b>
<b>RACCONTI BEFFARDI</b> .....	<b>36</b>
<b>DUE PARTITE DI BALOSETTI DAL CAMPIONATO ITALIANO MAGISTRALE</b> .....	<b>37</b>
<b>UNA PARTITA DELLA COPPA TORRE E CAVALLO</b> .....	<b>43</b>
<b>DUE PARTITE DI CARNEMOLLA</b> .....	<b>45</b>
<b>A TE LA MOSSA!</b> .....	<b>48</b>
<b>MERAVIGLIE ED ORRORI</b> .....	<b>50</b>
<b>GARA PERIODICA DI SOLUZIONE</b> .....	<b>52</b>
<b>9° TORNEO INTERNAZIONALE DI COMPOSIZIONE ASIGC 2011/12</b> .....	<b>54</b>
<b>I TORNEI ASIGC</b> .....	<b>58</b>
TORNEI DI PROMOZIONE .....	58
<i>CLASSE M</i> .....	58
<i>CLASSE A</i> .....	58
<i>CLASSE B</i> .....	58
TORNEI OPEN .....	58
<i>TORNEI QUARTETTO</i> .....	58
<i>TORNEI MARCO POLO</i> .....	58
<i>TORNEI KO</i> .....	58
<b>I TORNEI ICCF</b> .....	<b>59</b>
QUOTE D'ISCRIZIONE AI TORNEI ICCF .....	59
FASCE DI ELO .....	59
<b>MEMORANDA</b> .....	<b>59</b>
CONTI CORRENTI DA UTILIZZARE .....	59
IMPORTI .....	60
<b>SOLUZIONI</b> .....	<b>61</b>

**HANNO COLLABORATO A QUESTO NUMERO:**

Davide Balosetti  
Giampaolo Carnemolla  
Pasquale Colucci  
Alberto Dosi  
Rossana Damasco  
Gianni Mastrojeni  
Giangiuseppe Pili  
Carmela Piscopia  
Filiberto Pivrotto  
Vito Rallo  
Giorgio Ruggeri Laderchi  
Dino Secchi

REDAZIONE E GRAFICA:  
Pasquale Colucci  
Giorgio Ruggeri Laderchi

**LUTTO**

Abbiamo appreso dalla moglie che è deceduto lo scorso anno il **CM Conato Luigi** di Milano.  
Giungano alla consorte ed ai familiari tutti le più sentite condoglianze del Consiglio Direttivo e dei nostri soci.

## EDITORIALE

### UNA FINESTRA SUL MONDO

Si è svolto dal 31 luglio al 5 agosto a Järvenpää (Finlandia) l'annuale congresso dell'ICCF, che ha visto la partecipazione di 72 delegati.

L'evento ha avuto grande risonanza, prova ne è l'elevatissimo numero di accessi (provenienti dalle più svariate parti del mondo) fatto registrare dal nostro sito, che ha informato in tempo reale sull'andamento dei lavori mediante l'invio di report giornalieri a cura dell'infaticabile Gianni Mastrojeni.

Nelle pagine seguenti potete leggere una esaustiva sintesi della manifestazione, per il dettaglio completo vi rimandiamo alla sezione dedicata del sito Asigc.

Questo numero della Newsletter volge uno sguardo anche al di fuori del mondo del telegioco, mediante il servizio dedicato ad una grandissima campionessa del gioco a tavolino, per ben nove volte vincitrice del Campionato Italiano: **Rita Gramignani**.

All'ex pluricampionessa ha scritto una bellissima lettera aperta la sua amica scrittrice **Rossana Damasco** – autrice del best-seller recensito nello scorso numero – nella quale rievoca in maniera appassionata i comuni trascorsi in campo agonistico, quando entrambe militavano nella Rappresentativa Femminile Italiana.

Il nostro sguardo si estende poi ad uno sport che ben rispecchia il motto "Mens sana in corpore sano": il Chessboxing, del quale ci parla in una intervista esclusiva il campione **Sergio Leveque**.

A completare la panoramica sulle diverse branche del *nobil giuoco*, il doppio concorso problemistico di composizione e di soluzione, che prende il via questo mese in virtù della collaborazione con l'API, che ha avuto l'onore e l'onore di ospitare lo scorso agosto a Jesi il congresso del WFCC, la federazione internazionale della problemistica.

La nostra attenzione precipua, tuttavia, non può non essere rivolta all'attività – sia in campo nazionale che in quello internazionale – dei nostri soci, il cui numero è in costante aumento: nella prossima newsletter vi daremo il dato ufficiale dell'anno 2011.

In notevole aumento anche i nostri lettori, che hanno varcato di slancio la soglia delle mille unità: un risultato più che lusinghiero, che ben ci gratifica per l'impegno profuso e ci sprona a fare sempre meglio!

Ci prepariamo quindi con rinnovato entusiasmo a rendervi partecipi delle prossime competizioni in programma, il cui calendario si preannuncia quanto mai fitto ed interessante.

Tra le tante novità, vi diamo un'anteprima: un match internazionale con la Rappresentativa di Capo Verde: un'occasione da non perdere per conoscere nuovi amici, in ossequio al motto dell'ICCF: "Amici sumus!"

Anche in questo caso non abbiamo voluto smentirci, convinti come siamo che gli scacchi non hanno confini.....

Pasquale Colucci

## 64° CONGRESSO ICCF - Järvenpää (Helsinki)

(Gianni Mastrojeni - Delegato ASIGC)

### (sintesi delle attività e decisioni principali)

Il Congresso ICCF quest'anno si è svolto a **Järvenpää**, una cittadina a 50 km. da Helsinki, nota soprattutto perché ci visse il compositore **Jean SIBELIUS**.

Mr. Kalle Jämsén, **Direttore delle Attività Culturali di Järvenpää**, da' un caloroso benvenuto ai congressisti a nome della città tutta.

Il Presidente ICCF (uscente) Erich Ruch rammenta che quest'anno si festeggia il **60° anniversario** dell'ICCF, ricordando gli enormi recenti cambiamenti: solo 10 anni fa infatti tutto il gioco per corrispondenza avveniva per posta normale o e-mail, mentre oggi si gioca soprattutto via webserver.

I partecipanti sono in totale **72**. Partecipano ai lavori, per l'Italia, oltre al sottoscritto (delegato ASIGC) anche Gian-Maria Tani, nella sua veste di Direttore Zonale europeo ed il Presidente Asigc Guido Bresadola.

Nel corso del Congresso Guido ed io abbiamo distribuito dieci copie dello **YEARBOOK 2010**, che ha riscosso un eccezionale successo!

Tutti i congressisti che l'hanno visto ci hanno fatto complimenti vivissimi, chiedendoci come avevamo fatto a realizzare un'opera così complessa, ricca e dal design così piacevole, e QUANTE persone ci avevano lavorato..... non riuscivano a credere che il grosso del lavoro di ricerca, preparazione, impaginazione etc. era stato portato avanti da una sola persona, Maurizio Sampieri, con l'ausilio tecnico-informatico di Luz-Marina Tinjaca' e la collaborazione di Francesca Capuano e Pasquale Colucci, nonché singoli articoli di vari soci e consiglieri!

Moltissimi ne hanno chiesto una copia – ma era stato impossibile portarne di più.

1. Viene conferita l'onorificenza di "**Honorary Member ICCF**" ad **Esko Nuutilainen**, che ha organizzato il presente Congresso (ed in parte altri due).
2. Seguono alcune **premiazioni** di particolare rilievo, tra le quali:
  - Pertti Lehtikoinen, FIN, 20° Campione del Mondo, Ulrich Stephan GER, 23° e Marian Šemrl, SLO, 24°);
  - la Finale dell'8° Olimpiade femminile, che vede prima la Polonia, seconda la Bulgaria, e **brillante terza l'Italia!**; **complimenti vivissimi alle nostre Luz-Marina Tinjaca' (anche Team-Captain), Laura Piazza, Francesca Capuano e Caterina Saviano.**
3. **Situazione finanziaria ICCF.** La **contabilità al 31.12.2010** presenta un surplus di **33.245,94 euro**, anche per le minori spese dell'anno (tra cui zero per il marketing, purtroppo, vista la mancanza di un responsabile di settore), confermando il trend positivo e solido delle finanze ICCF. Per questo motivo già l'anno scorso il Congresso decise di ridurre del **20%**, dal 1° gennaio 2011, **TUTTE le quote d'iscrizione ai tornei**; decisione che ovviamente avrà il suo effetto soltanto sui conti 2011, che saranno presentati l'anno prossimo.

#### 4. Elezione del nuovo E.B. ICCF (52 votanti):

- *Presidente: confermato **Eric Ruch (FRA) che riceve 36 voti**, mentre Tunc Hamarat (Turchia, ed anche Delegato Austria) ne riceve 16.*
- *Segretario Generale: Michael Millstone (USA), 48 voti;*
- *Direttore Finanziario: George Pyrich (SCO), 52;*
- *Direttore dei tornei mondiali: Frank Geider (FRA) , 46;*
- *Marketing: nessun candidato;*
- *Direttore dei servizi ICCF: Jean-Christophe Chazal (FRA), 42;*
- *Auditor: Josef Mrkvička (CZE), 51.*

#### 5. Regolarizzazione formale dell'ICCF. Si decide di:

a) **registrare l'ICCF in Svizzera**, utilizzando all'uopo la sede della Federazione cc locale; costituire inoltre formalmente (in pratica, sulla carta) un "ufficio distaccato ICCF" a Parigi, per consentire al Presidente, in accordo con le leggi francesi sulle organizzazioni no profit, la normale gestione dell'Associazione;

b) approfondire le modalità utilizzate dalla FIDE per registrarsi autonomamente a Losanna, nell'ottica di poter in futuro fare la stessa cosa, se possibile.

#### 6. Problema delle troppe patte (49% nel 2009).

Lo scrivente ha presentato all'Assemblea il lavoro svolto dal Gruppo di lavoro "**How to emphasize the wins in modern age**", concludendo con le seguenti proposte:

**PROPOSTA n. 1** : MODIFICA DEL PUNTEGGIO CONSEGUENTE AL RISULTATO, TRE PUNTI PER CIASCUNA VITTORIA ED UNO PER LA PATTA (0 per la sconfitta). Il confronto effettuato dal GdL sui tornei conclusi ha evidenziato che (ogni tanto) la nuova regola cambierebbe sostanzialmente il risultato finale. Per esempio, se applicata, il **20° Campione del Mondo** sarebbe stato Stefan Winge SWE e **non** (come invece è avvenuto) Pertti Lehtinen FIN.

A fronte di indubbi vantaggi (quantomeno dovrebbe conseguirne una decisa riduzione delle patte dopo poche mosse), rimane il fatto che si tratta di un cambiamento epocale, che potrebbe avere anche qualche effetto negativo (conseguente alla peculiarità del nostro gioco). Appare quindi necessario procedere, ma senza inutile fretta.

**PROPOSTA n. 2** : TIE-BREAK A FAVORE DEL GIOCATORE CON IL MAGGIOR NUMERO DI VITTORIE (anziché utilizzare il sistema S/B).

Si tratta di una modifica di minore impatto, sia negli effetti positivi che negativi.

In sostanza, un piccolo cambiamento, che potrebbe incoraggiare un gioco attivo senza che d'altro canto ci siano grandi rischi.

L'Assemblea, a strettissima maggioranza (23 voti a favore, 21 contro), decide di adottare la "**proposta 2**", per tutti i tornei ICCF (sia individuali che a squadre) che partiranno dal 1° gennaio 2012 in poi. Si precisa che il nuovo T-B. è valido non solo per il primo posto nei vari tornei, ma per tutta la classifica. E che, qualora due giocatori abbiano uguale (nuovo) tie-break, allora si utilizzerà il solito S-B.

#### 7. Direct Entry.

Il sistema ha avuto un deciso incremento, passando da **due a sei** iscrizioni al giorno.

*Il Congresso nomina Ian Pheby nuovo Direct Entry Commissioner.*

*L'Assemblea decide l'implementazione di un nuovo sistema, per far si' che le iscrizioni tramite D.E. siano riservate esclusivamente ai soci delle associazioni nazionali (ove una F.N. esista).*

#### **8. Webserver e website.**

*Per l'anno prossimo sono previsti diversi ulteriori sviluppi, tra cui: miglioramenti relativi alla 'special leave', alla "suspension list", supportabilità dei più recenti apparecchi elettronici (Smartphone etc.), globalizzazione del server (cioè implementazione di varie lingue, anziché l'unica, l'inglese, oggi utilizzata) etc.; viene quindi approvato un conseguente budget **di "sviluppo sostanziale"** pari ad euro 13.000.*

*Per il miglioramento del **design** di tutte le varie funzioni del webserver, ed in contemporanea anche di quelle del **website** viene accettata l'offerta di uno studio specializzato nel settore, per un importo pari a 8.000 euro, che saranno tratti dai 12.000 stanziati ma non utilizzati, nel 2011, per il marketing.*

*Viene infine confermato il budget relativo al **mantenimento ordinario**, per tutto l'anno prossimo, del webserver (comprensivo anche dell'affitto del server, della gestione della sicurezza etc) pari ad 8.000 euro.*

*Il nuovo website sarà operativo, presumibilmente verso **dicembre 2011**; a quel punto ogni incaricato di settore sarà responsabile dell'aggiornamento del suo settore, in modo da ripartire tra più operatori l'impegno che ne consegue.*

#### **9. Marketing.**

*Viene discusso il problema della necessità di un efficace attività promozionale e di marketing, trascurata da alcuni anni per la mancanza di idonei volontari.*

*Il Delegato olandese si offre di operare nel settore, in collaborazione con il Presidente ICCF ed alcuni altri incaricati.*

**10. Torneo blitz: è vinto dal FIDE Master Dmitrijus **Chochenka** (Lituania).**

**11. Premiazioni relative ai titoli internazionali.**

*L'Italia conquista **due titoli di Maestro Internazionale**, con **Fernando Enrique EVEN** ed **Alberto GUECI**.*

*Le medaglie e gli attestati di cui sopra, insieme alle altre conquistate dalle nostre giocatrici della **Nazionale femminile** (come già detto **medaglia di bronzo nell'Olimpiade**), potrebbero essere consegnate nel corso della cerimonia di premiazione che sarà effettuata durante la prossima riunione dell'ASIGC (prevista orientativamente per ottobre/novembre).*

*Viene approvata la proposta di premiare con apposite medaglie e certificati anche i **secondi e terzi classificati** nel Campionato europeo, e **le prime tre** squadre nella Champions League.*

**12. Si passa poi al settore dei tornei.**

*Viene approvata l'organizzazione, a cura della Germania, della **5ª Veterans**, che partirà nel 2012.*

*Viene approvata la partenza di alcuni tornei speciali, tra cui:*

#### **1ª Coppa Latina World**

*Squadre di 6 giocatori, via webserver, tempo 10/50; marzo 2012.*

### Chess 960 Team Tournament

Squadre di 4 giocatori. Partenza 9 Gen. 2012. Organizzato da USA, **senza** modifica ELO.

L'Italia parteciperà ad entrambi i tornei, a suo tempo saranno pubblicati i bandi.

**13.** Viene illustrato il Report del **Title Tournaments Director, Marco Caressa** ed approvate all'unanimità le sue proposte:

1. partenza a giugno della prossima **Finale** del C. Mondo (qualora completa);
2. partenze degli altri tornei del ciclo del **Campionato del Mondo 2012** come segue:
  - **Candidates: 10 settembre;**
  - **Semifinals: 10 giugno;**
  - **Preliminaries: 10 marzo.**

Il Presidente esprime parole di grande apprezzamento per l'ottima gestione del settore da parte di **Marco Caressa**; l'Assemblea tributa un **applauso a Marco per l'ottimo lavoro svolto**.

**14.** Settore "Non Title Tournaments", Valer-Eugen Demian lascia l'incarico di Commissioner, sostituito da Andrew Dearnley (ENG).

Di particolare rilievo l'annuncio del **5° Webchess Open Tournament** (partirà l'anno prossimo), di cui **Guido Bresadola** sarà, come per i precedenti, Central Tournament Leader.

L'ultimo WOT ha avuto ben **82** sezioni preliminari da 7 (totale **574** partecipanti).

Nella Finale della 2ª WOT i nostri **Alberto Gucci** ed il **GM Eros Riccio** sono in lotta per la vittoria del torneo.

**1ª Junior World Cup** : in testa al torneo c'è il socio **Danny Porcelli**.

Viene annunciata l'organizzazione della nuova edizione della Champions League.

**15.** La relazione del Direttore dei tornei postali, **Gian-Maria Tani**, sulla relativa situazione: nell'ultimo anno c'è stato un modesto decremento delle iscrizioni a tali tornei e le cifre totali di coloro che giocano per posta rimangono globalmente basse. Approvata la riduzione da 11 a 6 i partecipanti nei tornei M, e da 7 a 4 nei tornei H ed O e l'introduzione del "girone doppio", per evitare ai giocatori lunghe attese.

Il Presidente ringrazia Tani per il lavoro svolto nel settore.

Report di **Leonardo Madonia**, direttore dei tornei **tematici**: di rilievo l'introduzione di una serie di tornei **Chess 960**, strutturati in maniera abbastanza snella: cinque giocatori per sezione e tempo ridotto (10/20).

### **16. Rules.**

Sono state completate le 'webserver rules'.

Per la Champions League, viene deciso in particolare che:

- I giocatori non possono giocare in più squadre nella stessa edizione;
- Una squadra può cambiare giocatori, anche nella stessa edizione (ma non tutti e 4).

### **17. Rating**

E' approvata la proposta del Rating Commissioner Binder di modificare il sistema, inserendo nella formula di calcolo:



- per il giocatore di cui si sta calcolando, il suo rating al momento della conclusione della partita;
- per l'avversario, il miglior rating tra quello ad inizio torneo e quello al momento della conclusione della partita in questione.

**18.** Il Direttore zonale per Africa-Asia , Knol (Sudafrica), riferisce sui tornei partiti e sugli enormi progressi del gioco per corrispondenza nella zona: il Campionato zonale cc ultimo e' partito con **ben 585 giocatori**. Ringrazia il nostro **Giorgio Ruggeri Laderchi** per il lavoro di webmaster espletato in loro favore.

**19.** Il Direttore zonale europeo **Gian-Maria Tani** presenta il programma di quelli di prossima partenza, emerso dalla riunione dai Delegati della Zona:

- Finale Campionato europeo a squadre nel 2012;
- Semifinale del 69° Campionato. europeo individuale nella primavera del 2012;
- Witold Bielecki Memorial a gennaio/febbraio 2012;
- Finale del Radosztics Memorial (torneo postale per giocatori con ELO inferiore a 2000, Italia già qualificata) nei primi mesi del 2012.

I Delegati europei hanno approvato il relativo bilancio, presentato da Carlos Flores, ampiamente attivo.

**20.** Il Direttore della Zona Latino-americana comunica il buon livello del numero di giocatori cc in Argentina, Brasile, Nicaragua ed alcuni altri Paesi; fa presente tuttavia la necessità di autorizzare iscrizioni gratuite ai tornei per qualche piccolo Paese con particolari, pesanti difficoltà economiche; nel corso del dibattito emerge che il problema esiste, in alcuni casi, anche nelle altre Zone.

Viene deciso di autorizzare 20 iscrizioni gratuite, per anno solare, per ciascuna Zona, che saranno gestite dai direttori zionali.

**21.** "Special leave" (ormai automatizzata sul server).

IL Segretario Generale ICCF Millstone sottolinea il fatto che la 'special leave' deve –appunto-esser richiesta solo in **circostanze eccezionali** (come, p.es., terremoti e sconvolgimenti naturali).

**22.** La Federazione sudafricana, **S.A.C.C.A.**, si offre di ospitare il prossimo Congresso a RUSTENBERG, presso l'Orion Safari Lodge, in un periodo tra settembre ed ottobre **2012**, organizzato da Mrs. Elisa Steenkamp, FIDE event organizer. La proposta è accettata all'unanimità.

Altre offerte relative agli anni 2013 (probabilmente Polonia), 2014 (ancora Sudafrica – ma ben difficilmente il Congresso sara' tenuto 2 volte fuori Europa in pochi anni), 2016 Polonia (se non realizzato nel 2013) saranno valutate a suo tempo insieme ad altre che eventualmente saranno presentate.

Gianni Mastrojeni  
(Delegato Asigc)

(I resoconti completi di quanto avvenuto al Congresso sono disponibili nel sito dell'Associazione, all'indirizzo [www.asigc.it](http://www.asigc.it))



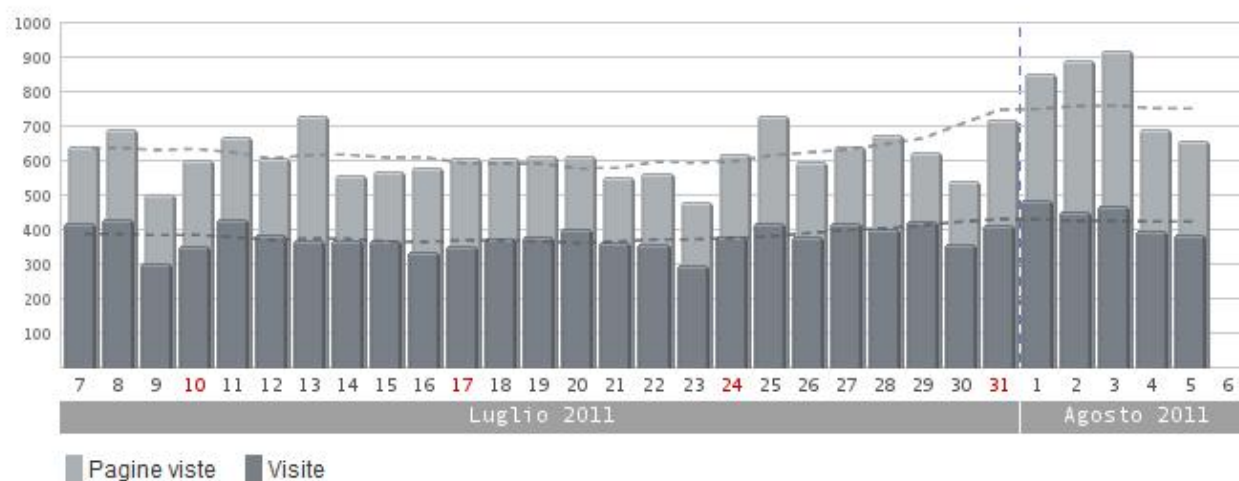
I Campioni del Mondo ICCF al Congresso di Järvenpää, Finlandia.

Da sinistra a destra: Pertti Lehtikoinen (FIN), Fritz Baumbach (GER), Tunc Hamarat (AUT), Marjan Šemrl (SLO), Horst Rittner (GER)

## STATISTICHE VISITE DI AGOSTO

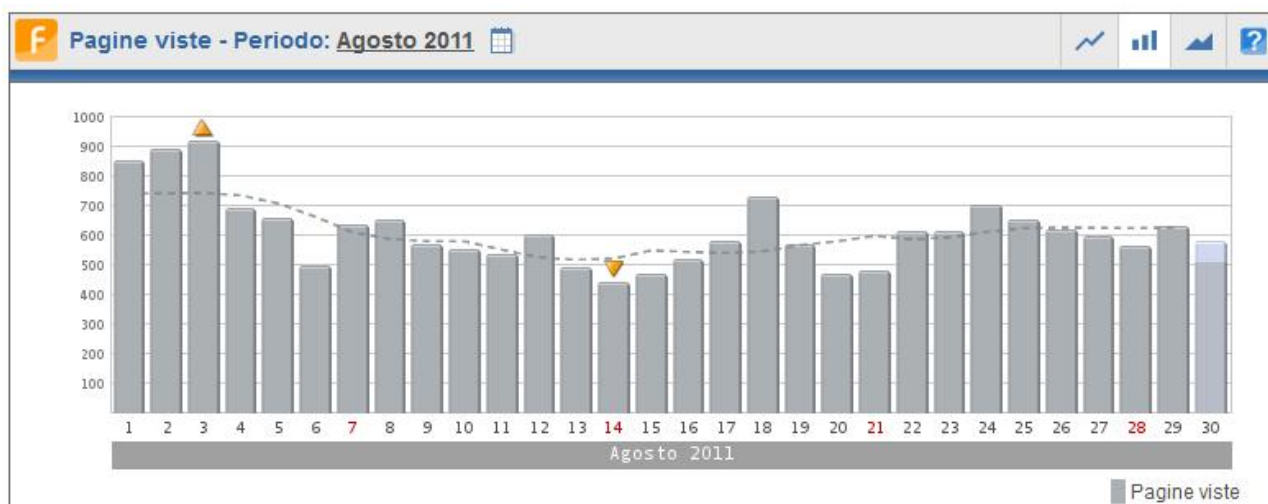
Durante il Congresso finlandese, grazie ai Report inviati puntualmente da Gianni Mastrojeni, c'è stato un decisivo incremento di visite:

 <b>Visite</b>	1	2.196	+8,8% 	+10,6% 
 <b>Pagine viste</b>	1	4.015	+20,9% 	+15,1% 



Luogo	Andamento	Visite	%	Luogo	Andamento	Visite	%
Italia		1.104	79,77	Belgio		3	0,22
Finlandia		80	5,78	Cina		3	0,22
Non definito		35	2,53	Canada		3	0,22
Spagna		35	2,53	Danimarca		2	0,14
Ucraina		23	1,66	Paesi Bassi		2	0,14
Slovenia		16	1,16	Romania		2	0,14
Regno Unito		16	1,16	Francia		2	0,14
Argentina		13	0,94	Grecia		2	0,14
Stati Uniti d'America		11	0,79	Svezia		1	0,07
Federazione Russa		9	0,65	Portogallo		1	0,07
Germania		8	0,58	Norvegia		1	0,07
Svizzera		7	0,51	Serbia		1	0,07
Polonia		4	0,29				

Le "provenienze" dei visitatori dal 1° al 3 agosto (alle 22,00)



Le pagine viste durante il mese di agosto (alle ore 21.30 del 30 agosto)

**F** Numero di paesi elencati e visualizzati: 44 su 251 - Agosto 2011

Luogo	Andamento	Visite	%	Luogo	Andamento	Visite	%
<a href="#">Italia</a>	■■■	10.134	90,42	<a href="#">Senegal</a>	■■■	7	0,06
Non definito	■■■	230	2,05	<a href="#">Grecia</a>	■■■	7	0,06
<a href="#">Slovenia</a>	■■■	145	1,29	<a href="#">Canada</a>	■■■	4	0,04
<a href="#">Finlandia</a>	■■■	113	1,01	<a href="#">Capo Verde</a>	■■■	4	0,04
<a href="#">Spagna</a>	■■■	111	0,99	<a href="#">Islanda</a>	■■■	3	0,03
<a href="#">Ucraina</a>	■■■	60	0,54	<a href="#">Brasile</a>	■■■	3	0,03
<a href="#">Francia</a>	■■■	48	0,43	<a href="#">Cina</a>	■■■	3	0,03
<a href="#">Svizzera</a>	■■■	46	0,41	<a href="#">Slovacchia</a>	■■■	2	0,02
<a href="#">Stati Uniti d'America</a>	■■■	36	0,32	<a href="#">Giappone</a>	■■■	2	0,02
<a href="#">Polonia</a>	■■■	35	0,31	<a href="#">Danimarca</a>	■■■	2	0,02
<a href="#">Regno Unito</a>	■■■	32	0,29	<a href="#">Lettonia</a>	■■■	1	0,01
<a href="#">Romania</a>	■■■	31	0,28	<a href="#">Perù</a>	■■■	1	0,01
<a href="#">Germania</a>	■■■	26	0,23	<a href="#">Lituania</a>	■■■	1	0,01
<a href="#">Federazione Russa</a>	■■■	24	0,21	<a href="#">Croatia/Hrvatska</a>	■■■	1	0,01
<a href="#">Argentina</a>	■■■	20	0,18	<a href="#">Cile</a>	■■■	1	0,01
<a href="#">Portogallo</a>	■■■	16	0,14	<a href="#">Irlanda</a>	■■■	1	0,01
<a href="#">Svezia</a>	■■■	11	0,10	<a href="#">Macedonia</a>	■■■	1	0,01
<a href="#">Marocco</a>	■■■	9	0,08	<a href="#">Israele</a>	■■■	1	0,01
<a href="#">Paesi Bassi</a>	■■■	9	0,08	<a href="#">Serbia</a>	■■■	1	0,01
<a href="#">Repubblica Ceca</a>	■■■	8	0,07	<a href="#">Bulgaria</a>	■■■	1	0,01
<a href="#">Belgio</a>	■■■	8	0,07	<a href="#">India</a>	■■■	1	0,01
<a href="#">Norvegia</a>	■■■	7	0,06	<a href="#">Sud Africa</a>	■■■	1	0,01

Le "provenienze" dei visitatori dal 1° al 30 agosto (alle 21,30)

## ATTIVITÀ NAZIONALE

### 2° CAMPIONATO REGIONALE DELLA CAMPANIA

Chiuderanno il 15 ottobre prossimo le iscrizioni al 2° CAMPIONATO REGIONALE DELLA CAMPANIA "MEMORIAL ALFONSO LUPO" con il Patrocinio Morale dell'Assessorato alla Assistenza Sociale della Regione Campania.



Il torneo sarà giocato via e-mail. La partecipazione è **gratuita e libera a tutti i nati o residenti nelle Regione Campania.**

Ciascun giocatore gioca 8/10 partite contro altrettanti avversari designati dalla sorte. Per esigenze particolari il Consiglio Direttivo si riserva di variare il numero delle partite.

Saranno accettate tutte le iscrizioni pervenute ENTRO E NON OLTRE il 15 ottobre 2011 al Segretario Generale dei Tornei, Marco Caressa per e-mail all'indirizzo [marco.caressa@tiscali.it](mailto:marco.caressa@tiscali.it)

Inizio del Campionato: 3 novembre 2011

Non si accettano reclami per iscrizioni non inviate direttamente all'incaricato, esse saranno ritenute valide solo se pervenute allo stesso entro il termine ultimo sopra indicato. Il termine entro i quale devono pervenire le iscrizioni è inderogabile.

L'ASIGC riconosce le categoria FSI, UISP ed ASI. I nuovi soci devono, pertanto, chiedere il riconoscimento contestualmente all'iscrizione al Campionato. Per coloro che si assoceranno all'Asigc entro 4 mesi dall'inizio del torneo i risultati conseguiti verranno conteggiati ai fini delle variazioni Elo Asigc e di eventuali promozioni.

#### PREMI

Al 1° classificato	Trofeo Regione Campania
Al 2° classificato	Trofeo Regione Campania
Al 3° classificato	Trofeo Regione Campania

#### PREMI SPECIALI

1° Under 18	Coppa Banca della Campania
1ª donna	Coppa Banca della Campania
1° Elo ≤ 1900	Coppa Banca della Campania
1° Over 60	Coppa Banca della Campania

#### PROMOZIONI

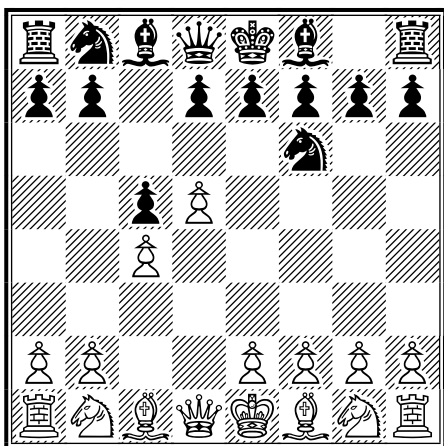
Stefano Baldassare è promosso Maestro Senior
Susanna Carbone è promossa Candidato Maestro

## ATTIVITÀ INTERNAZIONALE

### PROSSIMI TORNEI TEMATICI



La quota d'iscrizione è di euro 14,30--; per iscriversi inviare una mail a [ruggeri.laderchi@people.it](mailto:ruggeri.laderchi@people.it)



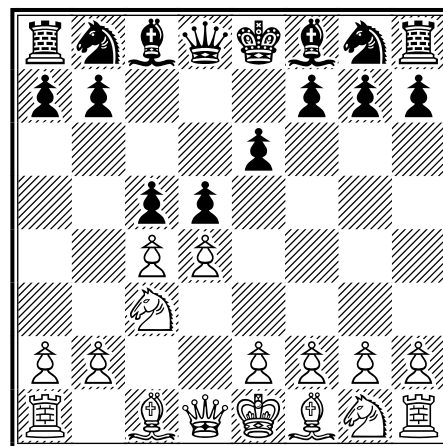
*Webserver*

WSTT/6/2011 - **Ben Oni A56-9**

1.d4 Nf6 2.c4 c5 3.d5

Entries not later than 15.10.2011

Startdate 1.11.2011



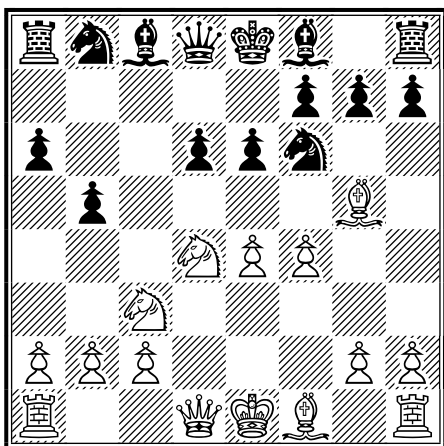
*Postale*

PTTT/4/2011 - **Queen's Gambit - Tarrasch Variation - D32-4**

1.d4 d5 2.c4 e6 3.Nc3 c5

Entries not later than: 15 September 2011

Startdate: 1 October 2011



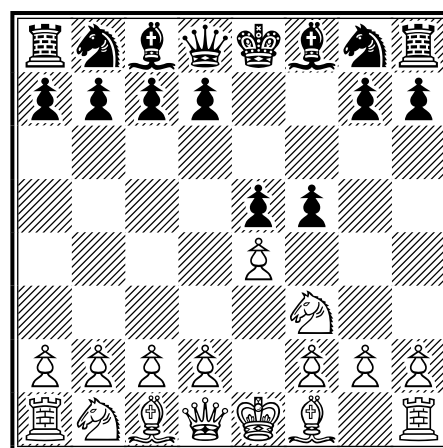
*Webserver*

WSTT/7/2011 - **Sicilian Polugaevskij B96**

1.e4 c5 2.Nf3 d6 3.d4 cxd4 4.Nxd4 Nf6 5.Nc3  
a6 6.Bg5 e6 7.f4 b5

Entries not later than 1.12.2011

Startdate 15.12.2011



*Postale*

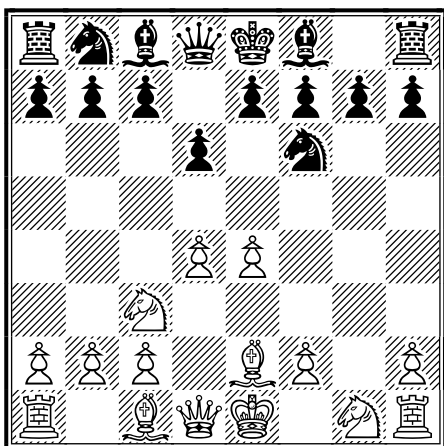
PTTT/5/2011 - **Latvian Gambit C40**

1.e4 e5 2.Nf3 f5

Entries not later than 15.11.2011

Startdate 1.12.2011

TORNEI TEMATICI 2012 - POSTALI



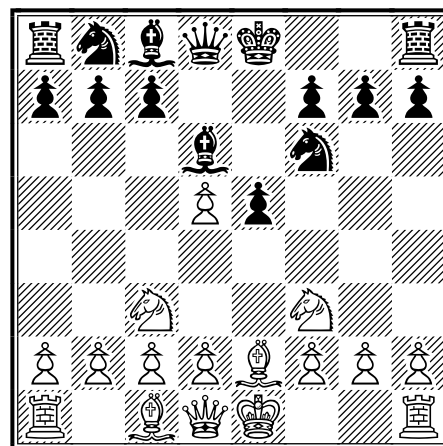
**PTTT/1/2012**

**Tubingen Gambit, A00**

1. 2133 7866 2. 7274 6674 3. 5254 4746 4. 6152 7466 5. 4244

Entries not later than 15.01.2012

Startdate 1.02.2012



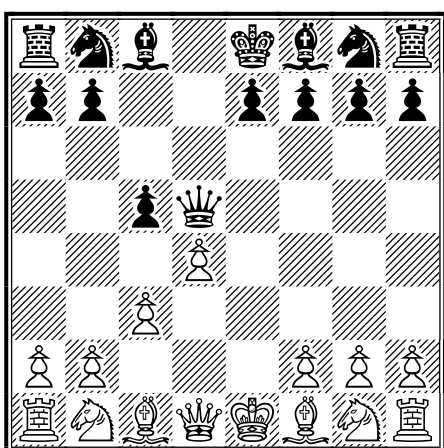
**PTTT/3/2012**

**Elephant Gambit, C40**

1. 5254 5755 2. 7163 4745 3. 5445 6846 4. 2133 7866 5. 6152

Entries not later than 15.04.2012

Startdate 01.05.2012



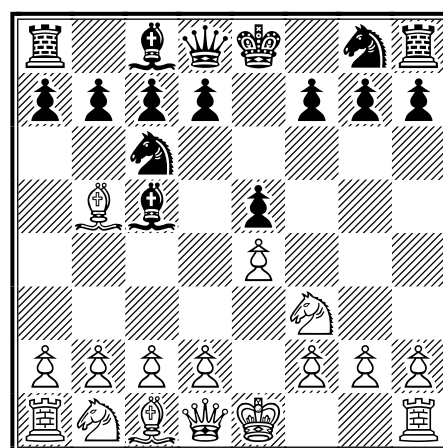
**PTTT/2/2012**

**Sicilian, Alapin Variation, B22**

1. 5254 3735 2. 3233 4745 3. 5445 4845 4. 4244

Entries not later than 01.03.2012

Startdate 15.03.2012



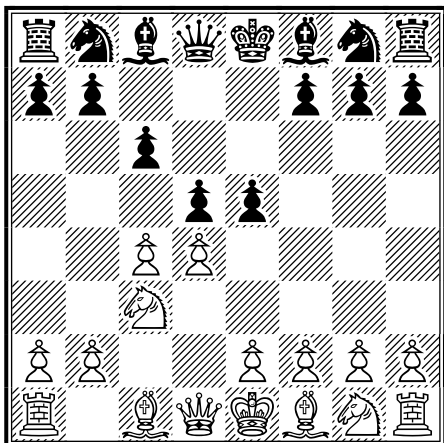
**PTTT/4/2012**

**Ruy Lopez – Cordel Defence, C64**

1. 5254 5755 2. 7163 2836 3. 6125 6835

Entries not later than 15.09.2012

Startdate 01.10.2012



**PTTT/5/2012**

**Winawer Gambit, D10**

1. 4244 4745 2. 3234 3736 3. 2133 5755

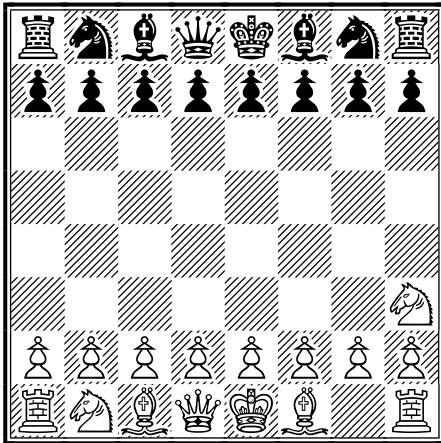
Entries not later than 15.11.2012

Startdate 01.12.2012





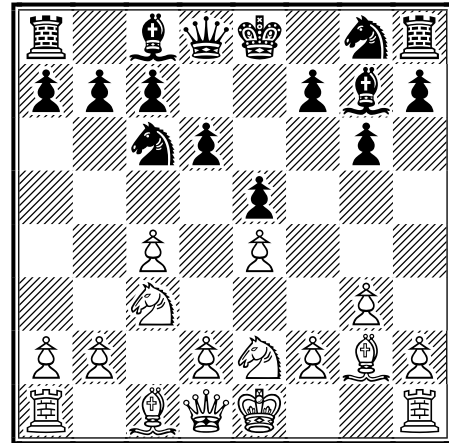
## TORNEI TEMATICI 2012 - WEBSERVER

**WSTT/1/2012****Amar (70th Death Anniversary) Opening,  
A00**

1. 7183

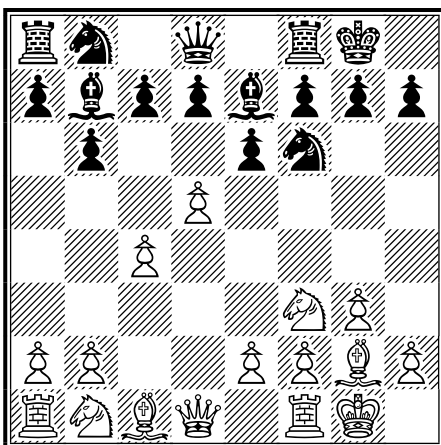
Entries not later than 01.01.2012

Startdate 15.01.2012

**WSTT/3/2012****English, Botvinnik Variation, A25-6**1. 3234 5755 2. 7273 2836 3. 2133 7776 4.  
6172 6877 5. 5254 4746 6. 7152

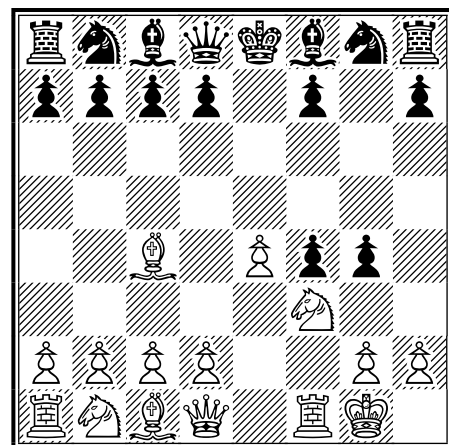
Entries not later than 01.04.2012

Startdate 15.04.2012

**WSTT/2/2012****Queen's Indian, E17**1. 4244 7866 2. 3234 5756 3. 7163 2726 4.  
7273 3827 5. 6172 6857 6. 5171 5878 7.  
4445

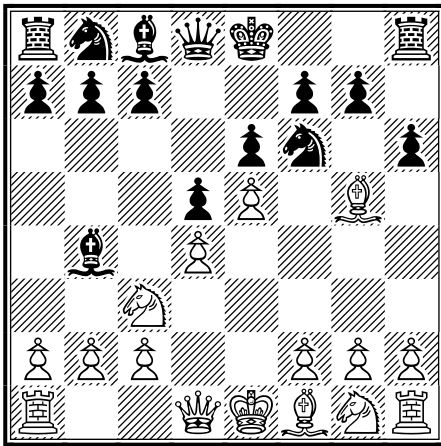
Entries not later than 15.02.2012

Startdate 01.03.2012

**WSTT/4/2012****Muzio Opening, A45**1. 5254 5755 2. 6264 5564 3. 7163 7775 4.  
6134 7574 5. 5171

Entries not later than 15.05.2012

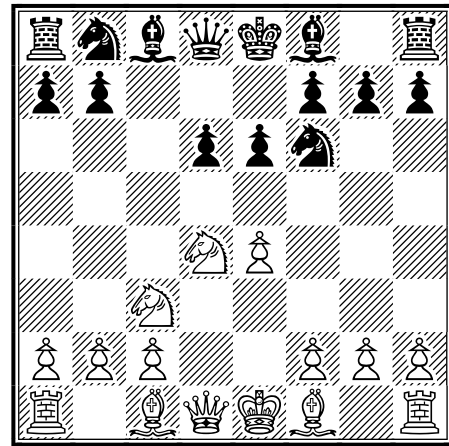
Startdate 01.06.2012

**WSTT/5/2012****French, MacCutcheon Variation, C12**

1. 5254 5756 2. 4244 4745 3. 2133 7866 4.  
3175 6824 5. 5455 8786

Entries not later than 15.08.2012

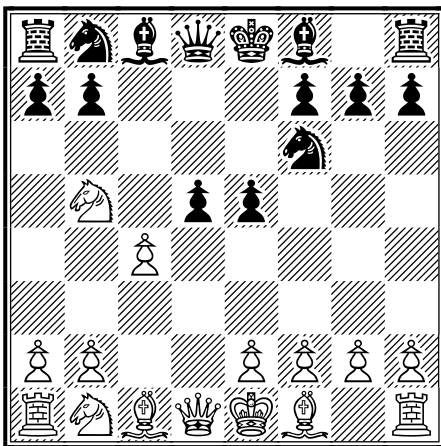
Startdate 01.09.2012

**WSTT/7/2012****Sicilian, Scheveningen Variation, B80-9**

1. 5254 3735 2. 7163 4746 3. 4244 3544 4.  
6344 7866 5. 2133 5756

Entries not later than 01.11.2012

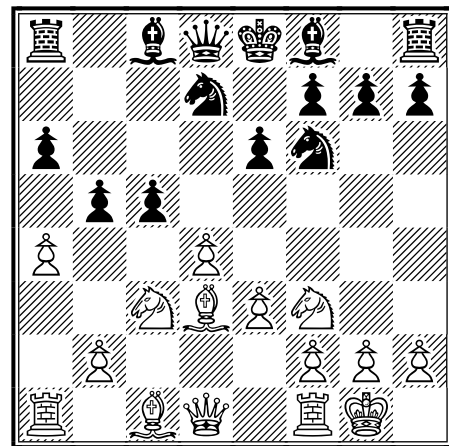
Startdate 15.11.2012

**WSTT/6/2012****Anti-Benoni, Kasparov's Gambit, A31**

1. 4244 7866 2. 3234 3735 3. 7163 3544 4.  
6344 5755 5. 4425 4745

Entries not later than 01.10.2012

Startdate 15.10.2012

**WSTT/8/2012****Meran Defence, Rubinstein (2012 Year of Akiba Rubinstein) Variation, D48**

1. 4244 4745 2. 3234 5756 3. 2133 7866  
4. 7163 3736 5. 5253 2847 6. 6143 4534  
7. 4334 2725 8. 3443 1716 9. 5171 3635  
10. 1214

Entries not later than 01.12.2012

Startdate 15.12.2012

## ICCF DIAMOND JUBILEE - 1<sup>ST</sup> CHESS 960 WORLD CUP

Chiuderanno il 25 settembre le iscrizioni alla 1st Chess 960 World Cup.

Il torneo verrà giocato in tre o quattro fasi, esclusivamente tramite webserver, ed inizierà il 30 ottobre 2011.

Sono possibili iscrizioni multiple ai Preliminari, tuttavia ogni giocatore non potrà qualificarsi per più di due sezioni della fase successiva. La fase preliminare si concluderà probabilmente non oltre il 30.12.2012.

Ogni gruppo sarà formato da 6 giocatori, ed ognuno giocherà una partita con il Bianco ed una con il Nero con gli altri partecipanti del gruppo. I primi due classificati di ogni gruppo saranno qualificati alla fase successiva.

I vincitori delle fasi Preliminari riceveranno dei libri in premio.

Il vincitore della Finale riceverà un premio di 1000 euro, Sono previsti inoltre un premio di 600 euro per il secondo classificato, un premio di 300 euro per il terzo classificato e 100 euro per il quarto classificato.

Tempo di riflessione: 10 mosse in 20 giorni

Il torneo NON è valido per il punteggio elo.

La quota d'iscrizione è di euro 19,00.

bando in inglese: [ICCF Diamond Jubilee 1st Chess 960 World Cup](#)

[Scacchi 960 \(Fischer Random\)](#) su Wikipedia

E' possibile iscriversi versando la quota all'ASIGC e inviare l'iscrizione a

Giorgio Ruggeri Laderchi [ruggeri.laderchi@people.it](mailto:ruggeri.laderchi@people.it)

specificando - oltre al torneo - il nome, cognome, ICCF Id, indirizzo email e la data e la modalità di versamento della quota d'iscrizione.

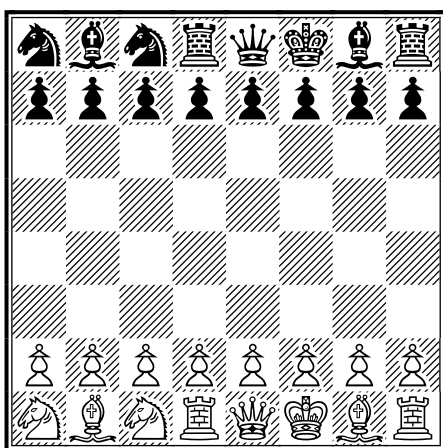
L'iscrizione deve pervenire entro il \*\* 25 settembre 2011 \*\*

## CHESS 960 INVITATIONAL TOURNAMENT

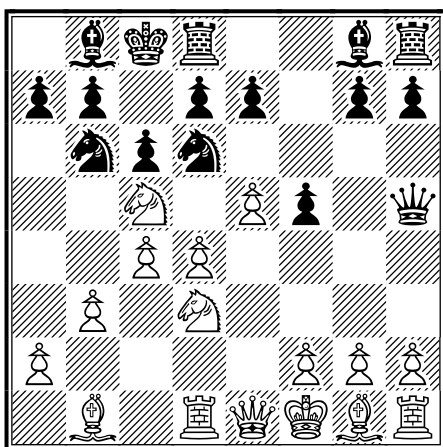
Si è appena concluso un torneo 960 a tre giocatori per testare la funzionalità del web server in vista della 1st Chess 960 World Cup.

Vediamo due divertenti partite:

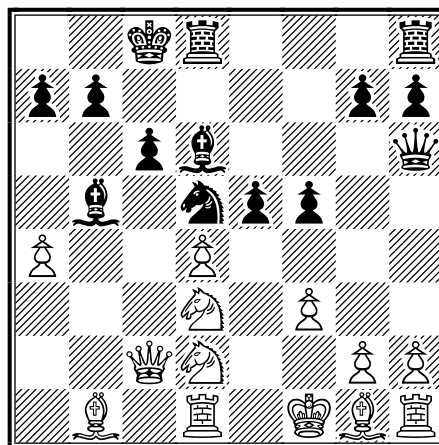
**Popov, Vladimir Valentinov (2321) - Horvat, Milan (2376)**  
 Chess 960 Invitational Tournament  
 ICCF, 10.06.2011



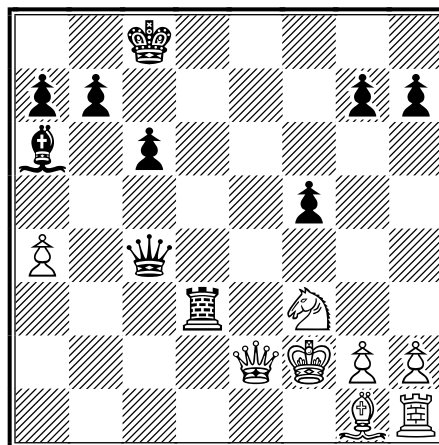
1.♖ab3 ♜ab6 2.d4 f6 3.♗c5 ♕h5  
 4.♘1d3 ♘d6 5.b3 c6 6.e4 0-0-0 7.c4 f5  
 8.e5



♗dxc4 9.bxc4 ♙xc4 10.♖e2 ♕h6 11.f3  
 d6 12.♗b3 ♘d5 13.exd6 ♙xd6 14.♖c2  
 ♙b5 15.♗d2 e5 16.a4



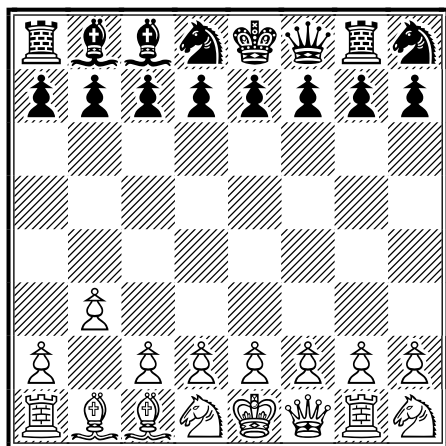
♙a6 17.dxe5 ♙xe5 18.♗c4 ♗c3  
 19.♗cxe5 ♗xd1 20.♖xd1 ♜he8 21.f4  
 ♖xf4+ 22.♗f3 ♜xd3 23.♙xd3 ♜d8  
 24.♖f2 ♜xd3 25.♖e2 ♖c4



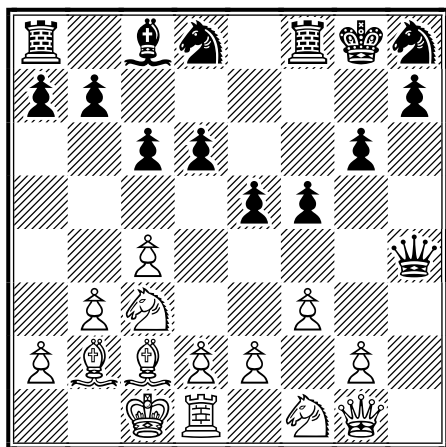
26.♖e5 f4 27.♖f5+ ♖c7 28.♖e5+ ♜d6  
 29.♗d2 ♖d3 30.♖xg7+ ♜d7 31.♖e5+  
 ♖c8 32.♖xf4 ♖xd2+ 33.♖xd2 ♜xd2+  
 34.♖g3 ♜d3+ 35.♖f2 ♜a3 36.h4 ♜xa4  
 37.♜h3 b5 0-1

**Popov, Vladimir Valentinov  
(2321) - Jørgensen, Poul Erik  
(2344)**

Chess 960 Invitational Tournament  
ICCF, 10.06.2011

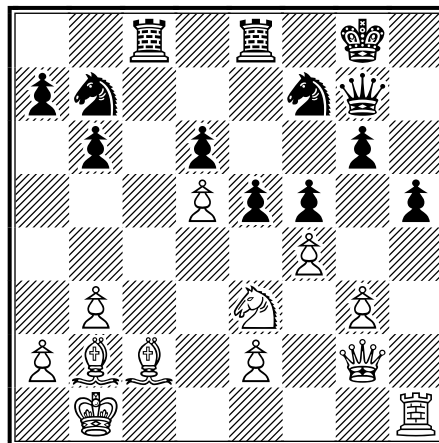


1.b3 c6 2.♘b2 ♘xh2 3.c4 g6 4.♗g3  
♗xg1 5.♖xg1 ♖h6 6.♙c3 0-0 7.♘c2 f5  
8.0-0-0 d6 9.f3 ♖h4 10.♙f1 e5

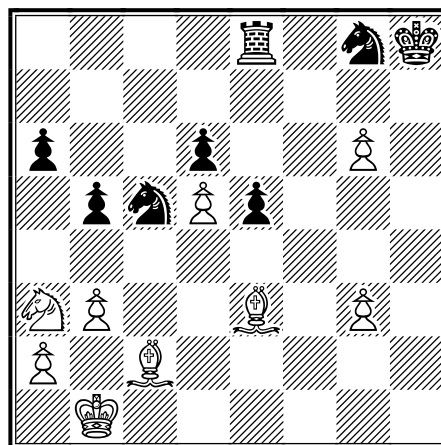


11.d4 ♗hf7 12.d5 cxd5 13.♙xd5 ♘e6  
14.g3 ♖h6+ 15.♖b1 ♘xd5 16.cxd5 b6  
17.♙e3 ♙b7 18.f4 ♖fe8 19.♘c1 ♖g7  
20.♖g2 ♖ac8 21.♘b2 h5 22.♖h1

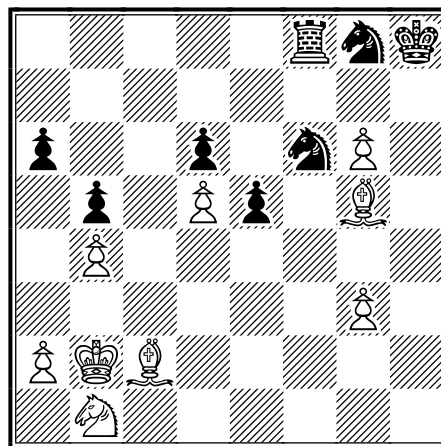
Vedi diagramma  
22...♖c7 23.♙c4 b5 24.♙a3 a6 25.e4  
fxe4 26.♖xe4 ♖ce7 27.♖g2 ♗h6  
28.♖d2 ♙g4 29.f5 ♖h6 30.♖xh6 ♙xh6  
31.fxg6 ♖g7 32.♖xh5 ♖h8 33.♘c1 ♙c5



34.♖h4 ♖ee8 35.♘e3 ♙g8 36.♖xh8  
♗xh8



37.♘g5 ♖f8 38.b4 ♙d7 39.♖b2 ♙df6  
40.♙b1



40...♙xd5 41.a3 ♖f2 42.♙d2 ♙gf6 0-1

## RITA GRAMIGNANI CAMPIONESSA DISCRETA DI INTELLIGENZA ED ELEGANZA

Abbiamo avuto la fortunata occasione di incontrare Rita all' "Open Day" organizzato in suo onore, svoltosi il 13 agosto a Castellammare di Stabia (NA) nella splendida struttura dell'Hotel dei Congressi. Ecco il testo dell'intervista che ci ha rilasciato nell'ambito di un'amabile ed interessantissima conversazione.

*A che età hai conosciuto gli scacchi?*

A cinque anni.

*Quale grande campione o campionessa del passato ha maggiormente influenzato il tuo stile di gioco?*

Il grande Fischer, senza dubbio!

*Qual è il libro di scacchi che hai letto più volentieri?*

"60 partite da ricordare" di Fischer".

*Quale fase della partita ti piace di più?*

Il finale.

*Quale partita consideri la tua "Immortale"?*

Se proprio ne devo indicare una, scelgo la Gramignani-Pernici, C.I.F. 1980 a Latina.

*Qual'è l'episodio della tua carriera scacchistica che ricordi con più piacere?*

L'articolo di Giorgio Porreca "La Rita Nazionale" pubblicato sulla rivista "Scacco!" proprio quando, contrariamente ai pronostici, avevo perso il Campionato Italiano!

*Cosa ne pensi del doping informatico e cosa proponi per combatterlo?*

E una cosa molto negativa e per combatterlo bisogna aumentare i controlli: negli scacchi deve sempre trionfare la verità!

*Il movimento scacchistico femminile ha fatto notevoli progressi negli ultimi anni: secondo te, cosa manca ancora per colmare il gap con quello maschile?*

Tantissimo, il numero delle praticanti anzitutto: la FSI dovrebbe incentivare maggiormente l'attività femminile.

*Ritieni che la pratica del telegioco possa essere utile per migliorare nel gioco a tavolino?*

Sicuramente sì, serve perché – come dice Marvin Minsky (“La società della mente”) – gli “agenti di livello superiore” si sviluppano solo attraverso l'approfondimento.

*Secondo te, campione (campionessa) di scacchi si nasce o si diventa?*

Si nasce: il genio nasce già tale!

Grazie Rita, campionessa.....for ever!



*partita De Rosa-Gramignani (Castellammare di Stabia, 13/08/2011)*

## RITA FOREVER

di Rossana Damasco

*29° Olimpiade di scacchi, Novi Sad, Jugoslavia (dal 14 novembre al 4 dicembre 1990)*

Notte fonda e buio in camera. Dormo di un sonno senza sogni dopo l'ennesima giornata passata a giocare a scacchi.

Improvvisamente un voce ben nota, sottile ma determinata, mi richiama dal fondo della mia inconsapevolezza. Io non vorrei svegliarmi, sono ancora stanca eppure quella voce continua a chiamarmi, insiste che io mi svegli – Rossana! Rossana! – continua; e allora io mi sveglio, lancio un'occhiata alla mia sveglietta fosforescente – sono le tre – e senza accendere la luce domando a Rita, il cui letto intravedo nella penombra, cosa sia successo. – Ti senti male? – chiedo con la voce impastata.

-No! No! – fa Rita, evidentemente ben sveglia e trionfante - Ho capito, ho capito finalmente! –

- Cosa hai capito? – domando.

-Dove ho sbagliato in partita! Dovevo fare f4 e non g4! Ci ho pensato bene ed è così! –

- Ma scusa, non hai già analizzato la partita ieri sera con Pierluigi? (*Beggi N.d.A.*) –

- Sì sì, ma è evidente che si sbagliava. Ora ti spiego –

Sono rassegnata e ormai ben sveglia. –Ok, accendo la luce e prendo la scacchiera –

-Ma no, che fai? E' inutile, tanto la posizione l'hai vista anche tu. Sta' solo attenta, è semplicissimo! – e comincia imperterrita a rigiocare la sua partita come se ce l'avesse davanti.

Credo di aver capito solo allora quanta passione e quale autentico amore legassero veramente Rita al gioco degli scacchi. Per lei erano molto di più di un hobby e non certo una fonte di guadagno; rappresentavano sì un eterno cimento con se stessa ma anche il piacere tutto mentale di affermarsi sul problema, di risolverlo con la magia del pensiero e dell'applicazione. E siccome sentiva molto anche la responsabilità del ruolo (nove volte campionessa italiana) e l'orgoglio della bandiera (sette partecipazioni alle olimpiadi), ogni torneo – piccolo o grande che fosse - si trasformava per lei in un'ennesima sfida, richiedeva la medesima preparazione, comportava lo stesso impegno.

Bentornata Rita, ma dove sei stata finora? I tuoi adorati figliuoli ti hanno reso forse la nonna più sexy d'Italia? La pensione ti ha donato un po' di quel tempo libero che non avevi mai? E non mi azzardo neanche a chiederti se giochi ancora a scacchi, ma solo perché già conosco la risposta.

Biondissima, una massa di capelli cotonati che faceva di lei il sole splendente di ogni torneo, gli occhi azzurri e penetranti che ti scavavano nell'anima, Rita è stata per noi scacchiste italiane di un tempo che fu, l'esempio irraggiungibile a cui aspirare, il traguardo di tutta una vita. E sto parlando del periodo in cui davanti alla scacchiera potevi incontrare la mitica Pernici, la geniale Riegler e l'inquieta Fittante, ma anche le giovanissime Paizis ed Agosto, una simpatica Chiapponi, un'esuberante Minniti e tante altre ancora ognuna col suo carattere, le sue



aspirazioni, la sua bellezza. E anche Daniela Romano, sì, proprio la Daniela che oggi gioca a scacchi con gli angeli e dipinge le nuvole in cielo quando il cielo è più blu, c'era anche lei con noi in quel periodo in cui pochissime donne, e con grandi difficoltà, si cimentavano in uno sport ancora in Italia quasi esclusivamente maschile, giocatrici senz'altro meno preparate e professionali delle scacchiste attuali, ma più avventurose e - forse - proprio perché così poche - più amiche fra loro.

Non sono in grado di parlare di te, Rita, in relazione alla tua specifica identità di scacchista seria e razionale (ma col mito di Fischer nel cassetto), ma potrei scrivere un libro (e non solo un articolo) su di te come donna e anima tormentata fra l'ansia di libertà e i legami dell'amore, tu capace di relazioni tenaci ma anche di irrefrenabili antipatie, di bizze da primadonna come di inaspettati gesti d'umiltà.

Insieme *abbiamo cavalcato la tigre* di una paio di olimpiadi e svariati campionati nazionali, e ti ho visto ogni volta, alla vigilia di una partita importante, emozionata come un'esordiente, apparentemente insicura nonostante la sempre accurata preparazione che tu riservavi a *tutte*, e non solo alle più famose, delle tue avversarie. Ma poi bastava ti sedessi al tavolino e sistemassi i tuoi pezzi, accarezzandoli quasi fossero vivi, e nulla e nessuno più potevano distrarti dalle geometrie che intanto si rincorrevano sulla scacchiera come le onde del mare.

Allora le ore trascorrevano leggere con te arrotolata sulla sedia come un gatto - al tuo solito - e il tempo era scandito dal ticchettio discreto dell'orologio. E alla fine della partita, comunque fosse andata, un sorriso e una

stretta di mano amichevoli concludevano un incontro che si era svolto come sempre nella più totale correttezza ed educazione. E sto parlando di tempi veramente andati se oggi nei tornei fanno sempre più capolino il doping elettronico e l'arroganza e la supponenza di chi crede, magari sbattendo gli orologi, magari consultando il suo *database* in bagno, di dimostrare forza e superiorità.

La tua forza e la tua superiorità, Rita, stavano innanzitutto nell'autentica passione che guidava le tue scelte, e poi nella preparazione, nella capacità di apprendere, nella tenace pazienza di chi allo stesso modo rigioca sia la partita vinta che quella persa per migliorare le sue prestazioni o per capire i suoi errori. E forse, ti dirò, una volta abbiamo anche litigato ma il motivo non doveva essere molto importante, perché l'ho veramente dimenticato.

Sei sempre nel mio cuore, compagna di squadra. E quando ripenso a te, non posso fare a meno di risentire *Born in America* dei Middle of the World, colonna sonora della nostra prima olimpiade insieme, quella appunto a Novi Sad; e rivedere gli alberi smerlettati di neve dell'ultima, a Mosca, la patria degli scacchi.

Io, che vuoi, ora *tengo famiglia* e alla passione degli scacchi si è dapprima affiancata, e poi subentrata, quella della scrittura. Invece che con gli scacchi, oggi fermo con la penna le mie emozioni, così non scappano più.

E infatti, vedi? Non sei scappata nemmeno tu, nonostante siano ormai tanti anni che non ci vediamo né sentiamo, nonostante oggi il massimo delle mie sfide siano delle lampo

scatenate con mio marito Paolo nel soggiorno di casa nostra.

Ma considero un privilegio l'averti conosciuta, e insieme un onore che non dividerei con nessuno.

E pensare che una contro l'altra abbiamo giocato una volta sola, quando i campionati

femminili si tenevano nell'incanto immacolato di Aosta; e finì pure pari...

*Rita forever, forever you*

Tua Rossana



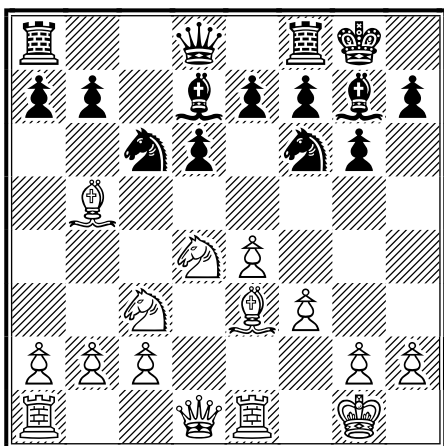
*Da sinistra: Gramignani, Agosto, Damasco  
Olimpiadi Mosca 1994*

## UN TITANICO SCONTRO TRA DUE CAMPIONESSE...

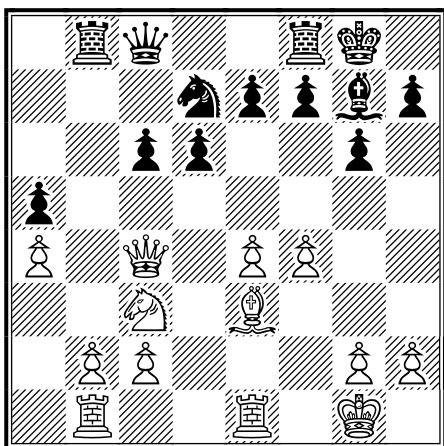
**Riegler, Alessandra -  
Gramignani, Rita (2040) [B56]**

ITA-ch (Women) Formia (4), 1992

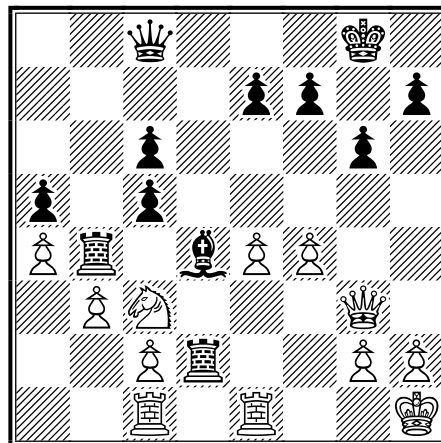
1.e4 c5 2.♘f3 ♘c6 3.d4 cxd4  
4.♘xd4 ♘f6 5.♘c3 d6 6.♙b5 ♙d7  
7.0-0 g6 8.f3 ♙g7 9.♙e3 0-0 10.♚e1



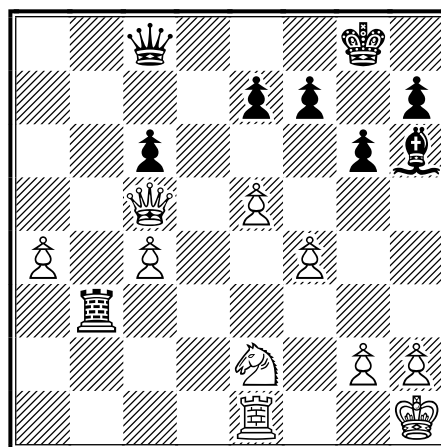
10...a6 11.♘xc6 bxc6 12.♙c4 a5  
13.a4 ♙e6 14.♚d3 ♚c8 15.♚ad1  
♙xc4 16.♚xc4 ♚b8 17.♚b1 ♘d7  
18.f4



18...♚b4 19.♚d3 ♚d8 20.b3 ♘c5  
21.♙xc5 dxc5 22.♚f3 ♚d2 23.♚bc1  
♙d4+ 24.♚h1 ♚f2 25.♚g3 ♚d2



26.♘e2 ♙g7 27.♚e3 ♚d6 28.e5 ♚d5  
29.c4 ♚d8 30.♚b1 ♙h6 31.♚xc5  
♚d3 32.♚xa5 ♚bxb3 33.♚xb3  
♚xb3 34.♚c5



34...♚g4 35.♚f2 ♚b2 36.g3 ♚a2  
37.c5 ♚xa4 38.♘d4 ♚d7 39.♘f3 e6  
40.♚d2 ♚d5 41.♚c1 ♙f8 42.♚e3  
♚e4 43.♚f2 ♚b4 44.♚g2  
44...♚b3 45.♚c2 ♚b5 46.♚d2 ♚c4  
47.♚d4 ♚xd4 48.♚xd4 ♚xc5  
49.♚d7 h6 50.h4 ♚c2+ 51.♚h3 c5  
52.♘d2 ♚g7 53.♘e4 ♚c4 54.♘f6  
♚d4 55.♘e8+ ♚g8 56.♘f6+ ♚g7  
57.♘e8+ 1/2-1/2

## INTERVISTA AL CAMPIONE DI CHESSBOXING SERGIO LEVEQUE

Il **chessboxing** o **scacchi-pugilato** è una disciplina sportiva diffusasi in tutto il mondo a partire dal 2003. Ideato dall'olandese Lepe Rubingh, il Chessboxing è una sfida tra due avversari sulla distanza di un massimo di undici riprese in cui vengono alternati un round di pugilato ed uno di scacchi. L'incontro può concludersi per knockout, per scacco matto o per decisione del giudice.

*Hai imparato prima a giocare a scacchi o prima a tirare di boxe?*

Ho imparato le regole degli scacchi da bambino, ed ho iniziato a frequentare un circolo e fare i tornei a 13 anni. A quell'età facevo Judo, ho iniziato la boxe a 20 anni, prima i miei non volevano.

*Come ti sei avvicinato al Chessboxing?*

Era il 2009, avevo appena ripreso gli allenamenti dopo un brutto incidente stradale avvenuto 4 anni prima in cui rischiai di perdere la gamba destra, dopo 4 anni di sacrifici avevo sfatato le previsioni dei medici che dicevano che a stento avrei potuto riprendere a camminare normalmente, e che lo sport dovevo dimenticarlo. E venni a sapere che in Olanda, Germania e Inghilterra organizzavano incontri misti di scacchi e pugilato. Mi sembrò un sogno, lo sport fatto apposta per me. Presi contatti che non ebbero seguito, poi conobbi personalmente Gianluca Sirci e il maestro Gianni Burli, che erano inseriti nell'ambiente (Sirci è stato il primo campione europeo dei pesi massimi) e loro mi fecero combattere per la prima volta a Londra nel marzo 2010.

*Ti consideri più un bravo pugile o un bravo scacchista?*

A scacchi sono un CM, prima di iniziare a lavorare in un settore che mi occupa tutti i fine settimana, giocavo abbastanza spesso,

ed ero arrivato ad avere un Elo fide di 2150 nel 2003, ed un Elo rapid di 2200. Come pugile sono un seconda serie, in pratica un livello medio. Non posso dire dove sarei potuto arrivare senza gli anni di stop a causa dell'incidente, ma non sono malaccio. Sono sicuro di poter dare matto a qualsiasi pugile e di poter mettere ko qualsiasi scacchista!

*Quando prepari un match, dedichi più tempo alla palestra o alla scacchiera?*

Sicuramente alla parte atletica, con corsa, flessioni e addominali la mattina e palestra il pomeriggio. Per la preparazione scacchistica principalmente gioco lampo a 1 e 2 minuti, perché la velocità è essenziale.

*Negli scacchi, quale fase della partita ti piace di più?*

Mi piacciono i mediogiochi complicati con sacrifici e attacchi diretti sul re avversario

*Qual'è il tuo colpo migliore sul ring ?*

Overhand right, un largo gancio destro dall'alto, portato in genere dopo un jab sx al corpo con spostamento laterale a sinistra.

*A quali campioni degli scacchi e della boxe ti ispiri?*

Vitaly Klitschko, a 40 anni è ancora campione del mondo, parla 5 lingue, ha 2 lauree, è presidente di un'associazione benefica ed è impegnato politicamente nella sua Ucraina.

Uno che con i soldi che ha fatto potrebbe darsi alla bella vita, invece è un uomo, un padre, un marito ed un atleta modello. E' il tipo di uomo che sogni di essere, non come quelli che pensano solo a collezionare macchine, ville e amanti giovani e poi si ritrovano all'improvviso soli e rovinati.

Come scacchista Tal per lo stile di gioco e Botvinnik per i successi in campo scacchistico, didattico e professionale. Uno che era ingegnere del dipartimento di ricerca nucleare dell'Unione Sovietica, capo del programma didattico che ha creato quella che tuttora, a distanza di 70 anni, è la prima scuola del pianeta....

*Quando non sei impegnato in tornei o allenamenti, come si svolge la tua giornata tipo?*

Sono un ragazzo tutto casa, lavoro e famiglia... ho una bimba di 3 anni e mezzo, Mia, che è gioia e motivazione, un cane, Attila, che la mattina presto mi viene a svegliare per essere portato a correre, in pratica il mio personal trainer. Mi piace

molto aiutare i ragazzi più giovani in palestra, cercare di trasmettere quello che ho avuto la fortuna di imparare nel corso degli anni dai vari maestri con cui ho lavorato.

*Provi più soddisfazione a mandare l'avversario al tappeto o a dargli matto?*

Dare matto è bello, ma il ko è tutta un'altra soddisfazione....

*Secondo te, campioni di scacchi e di pugilato si nasce o si diventa?*

Si diventa. Avere talento aiuta, ma con il solo talento non vai lontano e rischi di autodistruggerti. Con il lavoro ottieni comunque dei progressi e dei risultati, e conservi l'umiltà necessaria a stare con i piedi per terra e prepararti seriamente e vivere come si deve. Certo, se uno ha talento e voglia di lavorare è un predestinato, ma ne nasce uno così ogni generazione.

Grazie, Sergio ed in bocca al lupo per le tue prossime sfide da parte di tutti gli scacchisti dell'Asigc!



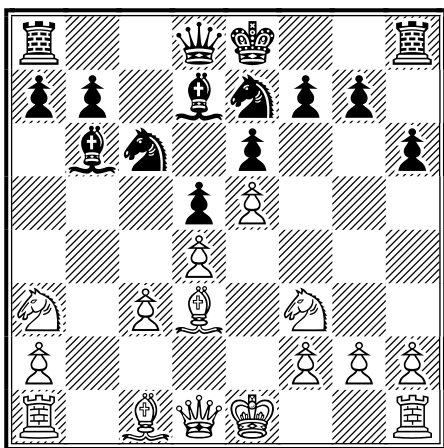
Un'immagine vittoriosa di Sergio Leveque

Ecco il testo della partita giocata nel vittorioso match sostenuto a Londra il 13 marzo 2010 contro un avversario che aveva uno score di 6 vittorie su 7 incontri: Sergio si impose alla quinta ripresa (terza scacchistica)

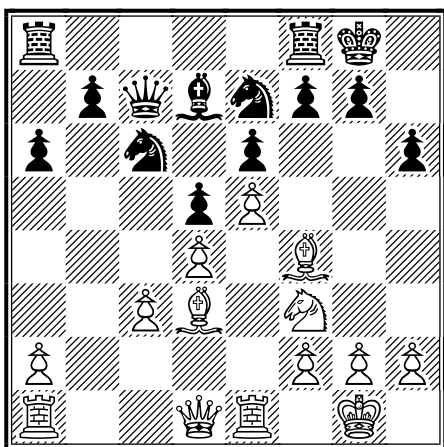
### Leveque, Sergio (2059) – Woolgar, Tim (1600) [C00]

ChessBoxing, London, 13.03.2010

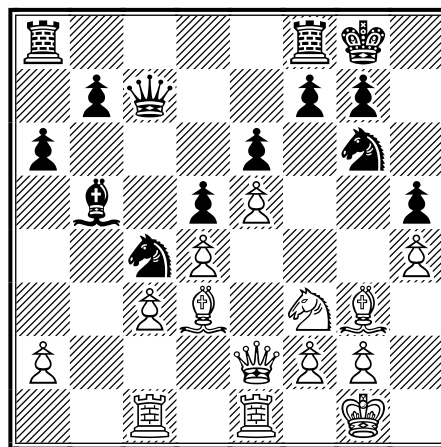
1.e4 e6 2.♘f3 d5 3.e5 c5 4.b4!? ♘c6  
5.bxc5 ♙xc5 6.d4 ♙b6 7.c3 ♙d7  
8.♘a3 ♘ge7 9.♙d3 h6!



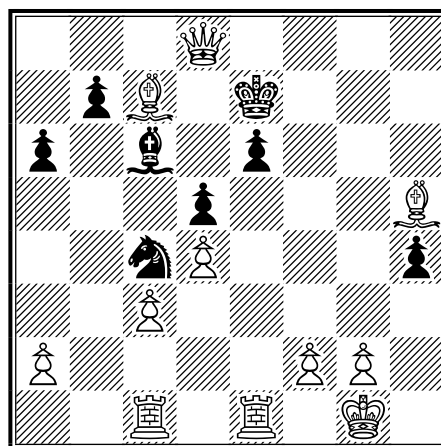
[9...0-0? 10.♙xh7+!! ♔xh7 11.♘g5+ ♖g8  
(11...♖g6 12.h4!) 12.♗h5 with a mating  
attack.] 10.♘b5 ♙c7 11.0-0! a6  
12.♘xc7+ ♗xc7 13.♖e1 0-0  
14.♙f4?!



14...♘g6 15.♙g3 ♘a5 16.♖c1 ♘c4  
17.♗e2 ♙b5! 18.h4 h5??



19.♘g5! f6 20.exf6 gxf6 21.♙xc7  
fxg5 22.♙xg6 ♖f7 23.♗xh5 ♖c8  
24.♙xf7+ ♔f8 25.♗h8+ ♔e7  
26.♗xc8 gxh4 27.♙h5 ♙c6  
28.♗d8#



1-0

## SENTIMENTI CHE RUOTANO ATTORNO AI SOFTWARE DI SCACCHI

di Giangiuseppe Pili

[www.scuolafilosofica.com](http://www.scuolafilosofica.com)

15/09/2010

*[Temi: Perché crediamo che il computer “giochi” a scacchi?*

*Decostruzione secondo ragioni di un pregiudizio radicato nel mondo scacchistico.]*

*Capita che gli esseri umani vogliano misurarsi coi computer che hanno creato in qualche attività di tipo intellettuale, come quando si fa giocare il tal campione di scacchi contro un software scacchistico (...). Man mano che aumentano la potenza e le capacità dei calcolatori elettronici, molte persone si sentono rassicurate dal fatto che un campione del mondo di scacchi riesca ancora a battere il computer, e viceversa, avvertono una sorta di disagio se, invece, è la macchina a spuntarla. (...) Il fatto è che a molti dà fastidio l'idea che un computer possa essere più intelligente di noi.<sup>1</sup>*

*Berto F.*

Attorno al computer scacchistico, vivono due generi di opinioni distinte e contrastanti: da una parte ci sono i “luddisti”, quelli che vedono nell'arrivo del computer la fine dell'intelligenza e la vittoria del meccanicismo negli scacchi. Generalmente i “luddisti” sono dei nostalgici e vorrebbero tornare all'ingenuità, persa con il computer.

Dall'altra parte ci sono i “trionfalisti”, quelli cioè che vedono nel computer la concretizzazione dell'intelligenza, la sua manifestazione “reale” o la sua espressione massima. In entrambe le posizioni l'intelligenza umana *viene dopo* quella del computer quando, in fin dei conti, il computer non è poi molto diverso da una ruota o da una trave: è uno strumento incapace di autodeterminarsi, un puro mezzo.<sup>2</sup> Il fatto che Fritz sia più efficiente, mediamente, di un giocatore umano non implica che sia “mentalmente superiore” ed esso non deve essere paragonato all'uomo ma ad un coltello. Infatti nessuno si rammarica che un coltello tagli la fetta di salame meglio di una mano priva di strumento. Eppure, vedere le cose secondo questo punto di vista, richiede uno sforzo psicologico superiore a quel che, generalmente, si sente il bisogno di fare.

<sup>1</sup> Berto F., *Tutti pazzi per Gödel*, Laterza, Roma-Bari, 2008, pag. 206.

<sup>2</sup> Mi sia consentito rimandare al mio precedente lavoro (Pili (2010) dal quale ho tratto questo inizio di capitolo.

Questa visione delle cose è generata dal grande successo che intuitivamente suscita in noi il Test di Turing: lo eseguiamo in automatico. Il Test è semplicemente questo: una macchina è intelligente se svolge un compito particolare in modo simile a come lo farebbe un uomo.

Secondo i teorici della pertinenza<sup>3</sup>, concezione della pragmatica strutturata sugli attuali modelli scientifici, la mente umana ha in sé un modulo di psicologia ingenua. Un modulo è una procedura di calcolo che attinge a dati specifici, non accessibile alla coscienza del soggetto che può solo usufruire dei risultati ma non può mettere mano all'elaborazione dell'informazione. Ciò garantisce la rapidità e l'efficacia dell'esecuzione del compito che, se avesse continuamente interferenze, produrrebbe dei risultati meno sicuri e dopo un ragguardevole spreco di tempo ed energie. La mente umana è una macchina economica, finita nei mezzi e nella dimensione. La conferma dell'esistenza di questi moduli è confermata sia dallo studio su traumi o disturbi delle capacità cognitive di pazienti lesionati a livello cerebrale o nati con disturbi come la sindrome di Down, l'autismo, sia da alcune evidenze sperimentali. È interessante osservare che i bambini autistici hanno mostrato incapacità nell'attribuire stati mentali agli altri, cosa che determina in loro l'impossibilità non solo di avere aspettative sul comportamento altrui, ma anche sul proprio. Questo significa che essi non sono in grado di attribuire agli altri credenze e per tale ragione la loro capacità di introspezione è profondamente limitata, nel senso ristretto di "possibilità di capirsi".

Noi siamo dunque in grado di attribuire pensieri e credenze per la sola ragione che la nostra mente computa alcune informazioni in quel determinato modo. Se vedo una persona è per me irresistibile pensare che egli creda qualcosa. Tuttavia, noi non ci limitiamo a credere che altre persone pensino. Quando vediamo un film pensiamo agli stati mentali dei protagonisti dimenticandoci che essi non li possono affatto avere, giacché non ci sono personaggi ma, al massimo, attori di fronte a noi. Nel cinema c'è solo finzione eppure ci è irresistibile non crederlo. Quando poi vediamo dei disegni animati di animali parlanti, come volpi o lupi, facciamo la stessa cosa. Allo stesso modo ci è impossibile non attribuire pensieri al nostro cane, pensieri come "Hugo sa che domani piove. I cani lo sentono". Lo sentono, forse, ma non possono crederlo. Credere implica pensare per frasi e i cani non rientrano nel dominio della Grammatica Universale o generativa. Come si vede, *noi crediamo che altre cose pensino*, anche quando non lo possono fare, e tali pensieri sorgono in noi di continuo.

L'attribuzione di credenze a entità non umane è compiuta per la sola ragione che ciò che distinguiamo nell'ambiente come "un comportamento simile al nostro", cioè analogo a quello che noi attribuiamo a noi stessi e agli altri, stentiamo a distinguerlo dal nostro e ne associamo le stesse presunte cause. Questo vale anche per eventi fisici che non hanno nulla a che fare con menti, scacchi e computer: quando diciamo che "il sole sorge" non vogliamo certamente dire che il sole

---

<sup>3</sup> Per una trattazione introduttiva ma molto efficace, Bianchi (2009).



vuole farlo o che sia in qualche modo un soggetto come lo è un uomo quando si alza dal letto! Dal nostro meccanismo mentale è determinata la natura stessa dei nostri pregiudizi.

L'uomo produce continuamente delle idee di causalità tra eventi diversi e sconnessi per genere: è sufficiente percepire due fatti distinti ma simili in una successione temporale per creare un'idea di causalità<sup>4</sup>.

Si può fare anche di peggio. Si può dare valore intenzionale ad azioni o eventi che non hanno nulla a che fare con un soggetto intenzionale (cioè che ha dei pensieri rivolti al mondo). Così per secoli è stata dominante l'idea di un progetto finale e intelligente, sia in campo naturale che in campo sociale. Le bestemmie, ad esempio, sono state avversate da sempre non perché del tutto prive di buon gusto (ragione estetica) ma perché cause di mali in senso materiale (evento fisico). Alla bestemmia si associava l'evento negativo inspiegabile ed ecco che irresistibilmente tutti credevano in tale correlazione. Più attuale è l'esempio delle onde elettromagnetiche che, secondo dati scientifici più solidi (anche se pochi, per la verità) non causano direttamente malattie incurabili. Il problema delle malattie "incurabili" è che si sente la necessità di trovargli una spiegazione, di qualunque genere e questo determina, assai spesso, le invenzioni causali più disparate. Allo stesso modo, possiamo pensare ai riti e ai miti che continuamente costruiamo e a quelli passati.

Se tante volte innalziamo teorie insensate per eventi chiaramente sconnessi, figuriamoci le conseguenze di pregiudizi ragionevoli (non razionali): quando giochiamo a scacchi contro un computer ci è automatico attribuirgli credenze, stati mentali, emozioni e bisogni quando il computer non è altro che una calcolatrice e, al pari di questa, si limita ad esibire risultati senza avere accesso diretto e introspettivo a quegli stessi. Se la conoscenza è "credenza vera giustificata", il computer non "sa" perché non può credere, può essere al limite giustificato. Fritz, a differenza nostra, non ha un'idea di ciò che egli stesso è, perciò egli non ha pregiudizi né può costruirsi.

---

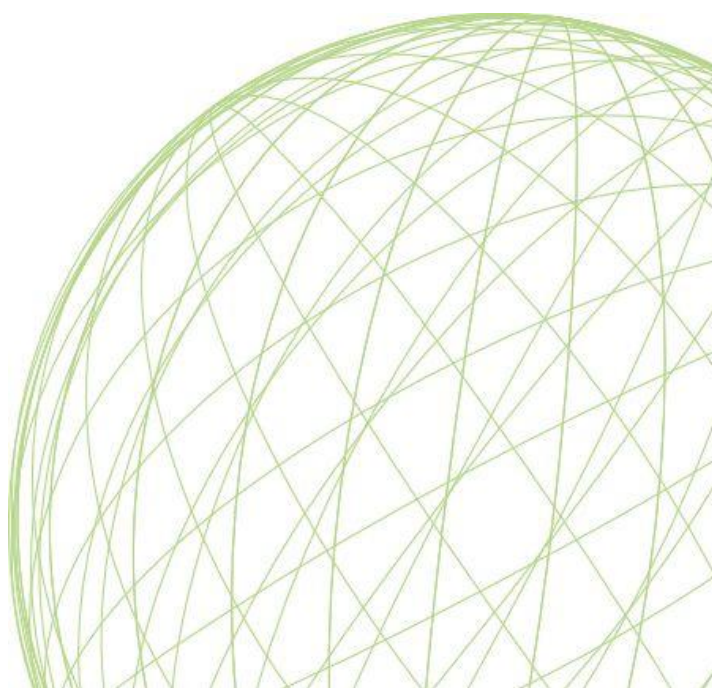
<sup>4</sup> Ciò secondo David Hume e una tradizione solida che giunge fino alle attuali concezioni scientifiche della causalità come correlazione forte tra eventi.

## L'INTERVISTA PARALLELA



<i>ALBERTO DOSI</i>		<i>FILIBERTO PIVIROTTO</i>
Piacenza 3 aprile 1951	<i>Luogo e data di nascita</i>	nato al centro di Grosseto, proprio dietro al Duomo e ci tengo a precisarlo, nel 1949 e risiedo a Rispecchia, frazione di Grosseto, nel Parco regionale della Maremma, dove si trova la piu' bella spiaggia della Toscana, senza stabilimenti balneari con le volpi che ti rubano la colazione e i cinghiali grufolano vicino al tuo telo da bagno
Sono un Broker Assicurativo	<i>Che fai nella vita (lavoro, studio)</i>	Dipendente della locale ASL come Tecnico della Prevenzione e Sicurezza nei luoghi di lavoro
All'età di 5 anni è stato mio papà a insegnarmi questo straordinario gioco	<i>Come e quando hai conosciuto gli scacchi</i>	Nei lontani anni 50 quando alla TV dei ragazzi il grande Febo Conti, nella trasmissione "Chissà chi lo sa", insegnò a costruire una scacchiera e i primi rudimenti degli scacchi e da lì ho preso in prestito alla biblioteca comunale "l'ABC degli Scacchi" di Pasquinelli con quello che ne è seguito
Musica pop-rock (in particolare Beatles di cui ho una delle maggiori collezioni di dischi in Italia), la montagna, la corsa (ho partecipato a 3 maratone di New York negli ultimi tre anni)...l'astrofisica e la fantascienza	<i>I tuoi hobby a parte gli scacchi</i>	Il PC e la sua programmazione, fotografia, filatelia scacchistica
Corsa e sci	<i>I tuoi sport preferiti</i>	Baseball

Juventus ... anni fa oggi mi sono un po' disamorato del calcio	<i>La tua squadra del cuore</i>	FIorentina forever spudorata
Tortelli piacentini, quelli a caramella con ricotta e spinaci	<i>Il tuo piatto tipico preferito</i>	i tortelli al ragù (solo se fatto da me), l'acquacotta, la bistecca alla fiorentina (almeno 5 cm di spessore e cotta per non più di due minuti per ogni lato), il vino Morellino e la Grappa di Brunello
Bobbio, Castellarquato ed un magnifico Appennino	<i>Cosa c'è da vedere nella tua Provincia</i>	TUTTO: arte, archeologia, mare, montagna, terme, chiedi e ti sarà dato
In questo momento è "Il mio infinito" di Margherita Hack	<i>Il libro sul comodino</i>	Terry Brooks e la saga di Shannara, Mauro Corona e le sue storie della valle del Vajont
Sean Penn	<i>L'attore (attrice) preferito (preferita)</i>	Non ne ho, seguo poco il cinema
Dolomiti in Italia e Stati Uniti (New York o i Parchi Nazionali del West)	<i>In vacanza a:</i>	Dolomiti Venete
Diventare Campione del Mondo ICCF	<i>Il sogno nel cassetto</i>	Andare in pensione con un assegno decente per vivere (ma credo che resterà un sogno nel cassetto)



## RACCONTI BEFFARDI

Nino Grasso, già autore del saggio “Dante, Sissa e il doppiar de’ li scacchi”, con questa sua prima opera narrativa pubblicata in volume ha riscosso vasto consenso di pubblico e di critica, ottenendo una serie di prestigiosi riconoscimenti: finalista “Premio Nabokov 2009”, vincitore “Premio Circe 2009”, vincitore “Premio J. Lussu – Città di Offida 2010”.

Nei dieci racconti, divertenti ma al contempo di notevole spessore intellettuale, l’autore traspone in letteratura la sua concezione filosofica della vita, i cui protagonisti sono pedine nelle mani di un destino *beffardo*.

Il lettore viene rapito da una trama incalzante, all’insegna di una prolungata *suspance*, che sfocia nell’imprevedibile epilogo.

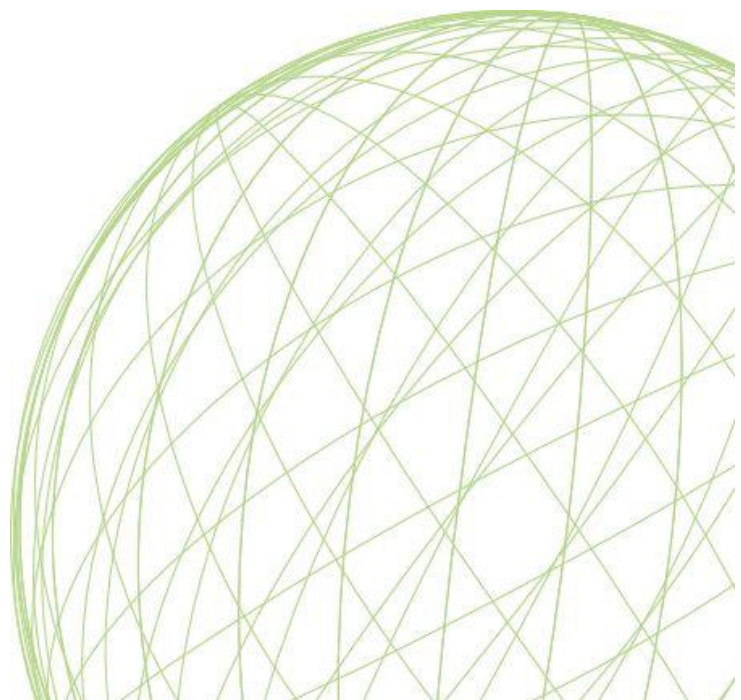
Nel primo episodio, intitolato “Il Gambetto Evans”, il Grasso (un valente Candidato Maestro della FSI) “tradisce” la sua innata passione per il *nobil giuoco*, narrando la misteriosa scomparsa di un grande campione del passato, rievocata durante una partita “lampo” tra un vecchio ed un bambino: immancabile, anche in questo caso, il colpo di scena finale!

Possiamo ben dire che il *fil-rouge* dell’intera raccolta è una continua partita tra l’uomo ed il suo imperscrutabile destino.

L’opera si legge tutta d’un fiato, in fremente attesa della prossima mossa, come in una mirabolante partita di Tal.....



Nino Grasso, Guida, 2009, p. 220, euro 16,00



## DUE PARTITE DI BALOSETTI DAL CAMPIONATO ITALIANO MAGISTRALE

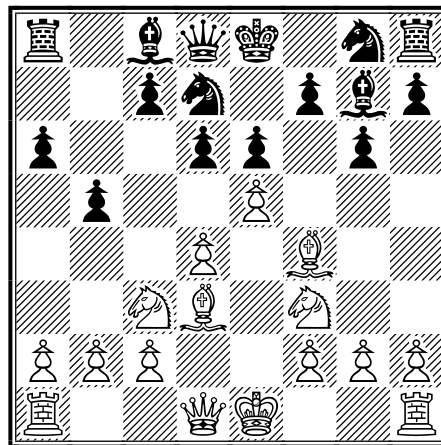
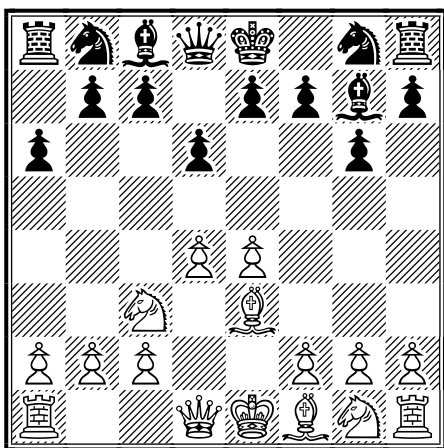
**Balosetti, Davide (1793) -  
Calabrese, Claudio (2076)**

**[B06]**

28. Campionato Italiano Magistrale  
ICCF, 20.03.2011

[Davide Balosetti]

1.e4 g6 2.d4 ♗g7 3.♘c3 d6 4.♙e3 a6



8...dxe5 9.dxe5 ♘c5

Forte questa mossa del nero: obbliga a spostare l'alfiere del bianco in quanto se questi gioca 10 0=0 cede l'alfiere buono e sia se rimangia di donna sia riprenda subito di pedone si crea un pedone debole in d3 e dopo aver piazzato l'alfiere in b7 il nero domina una forte diagonale che punta sull'arrocco del bianco. Inoltre, l'avanzata dei pedoni bianchi in b4 o in d4 lascerebbe la casa c4 in uno stato di debolezza cronica.

10.♙e2 ♚xd1+

Il nero poteva anche giocare subito 10...Ab7 mettendo in comunicazione donna e torre e prendendo subito il controllo della diagonale a8-h1

11.♚xd1 ♘e7 12.0-0 ♙b7 13.a3  
**(diagramma)**

Avrei potuto giocare anche subito 13.b4. ma dopo 13... Cd7 il nero prepara la spinta in d5 ed il bianco oltre a tener d'occhio il suo arrocco tenuto sotto pressione dall'alfiere in b7 deve anche sorvegliare il suo lato pedonale di donna.

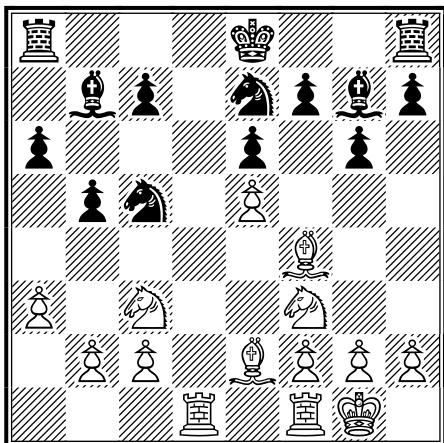
Qui ero tentato di giocare 5 a4 rientrando in uno schema che per il bianco è simile ad un dragone accelerato, poi ho scelto la continuazione del testo lasciando al nero libertà di azione sul lato di donna e di contrattaccare al centro

5.♘f3 b5

Come ipotizzato il nero congela il lato di donna

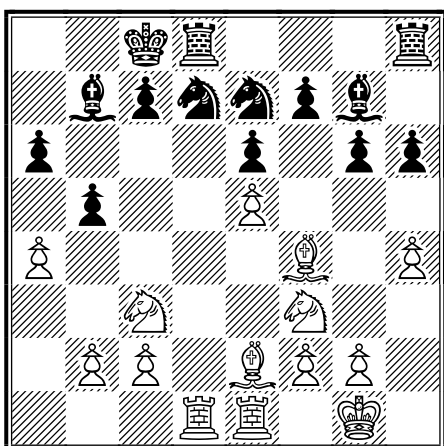
6.♙d3 ♘d7 7.e5 e6 8.♙f4  
**(diagramma)**

Anche qui la scelta era duplice: attaccare direttamente la torre in a8 giocando 8 Ae4, provocando la spinta del nero in d5 con il piano, dopo l'arrocco, di spostare il cavallo e di muovere f4-f5 minando la base del pedone d5, ma ho ritenuto tale manovra molto macchinosa ed ho preferito porre il nero di fronte ad una mossa obbligata, attaccando direttamente il pedone d6.

**13...h6**

Qui mi aspettavo 13...Cd5 ma forse il nero voleva tenersi il cavallo.

**14.h4 ♖d7 15.♜fe1 0-0-0 16.a4**



La spinta in a4 sembra sbagliata perché offre al nero su un piatto d'argento l'avanzata del pedone in b4, ma questa mossa rompe una fase di gioco di attesa

**16...b4 17.♗a2 ♘d5! 18.♙h2**

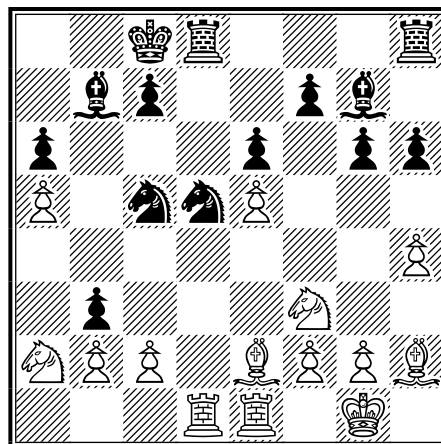
Ho scelto di posizionare l'alfiere in h2 al posto che in g3 per non ostacolare l'eventuale spinta del pedone g2: se il bianco riesce a spingere in g4 ed il nero risponde con la spinta in g5 o h5 al Bianco a questo punto non resta che chiudere il gioco ad est, neutralizzando l'azione della torre in h8 e spostare il suo attacco sul lato opposto.

**18...♗c5 19.a5!?**

Avrei anche potuto giocare 19 b3, ma così facendo avrei indebolito la casa c3

ed il nero avrebbe replicato giocando 19...f6

**19...b3!!**

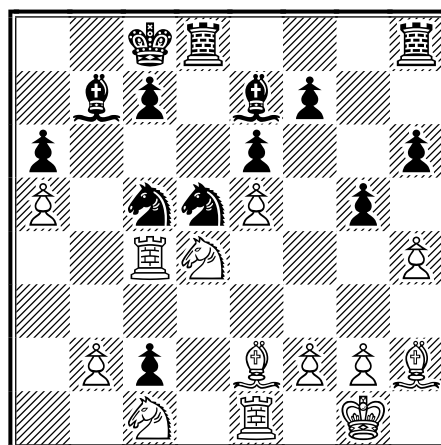


Mi aspettavo 19...g5 per aprire la colonna "h" ma il nero rinuncia all'attacco sul lato di re e gioca per indebolire il lato di donna del bianco. Decido perciò di non catturare in b3 ma di spostare il cavallo in c1 in modo che se il nero cattura in c2 perde un tempo.

**20.♘c1 bxc2**

Come previsto.

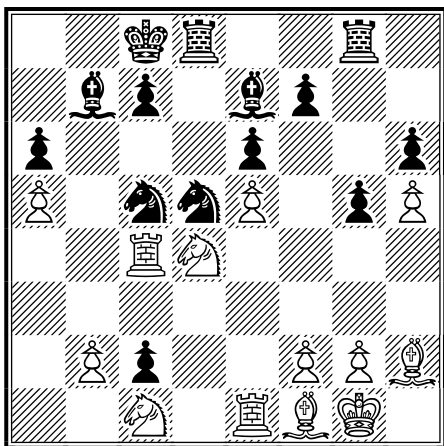
**21.♜d4 ♕f8 22.♜c4 ♖e7 23.♗d4 g5?!**



Personalmente ritengo questa mossa dubbia. Il nero ha deciso di impegnare le sue forze per attaccare sul lato di donna e ora tenta un attacco sul lato di re, facendo il mio gioco in quanto a me basta spingere h5 per bloccare l'attacco e trasferire tutti i miei pezzi pesanti sul

lato di donna il più velocemente possibile.

**24.h5 ♖hg8 25.♙f1!**

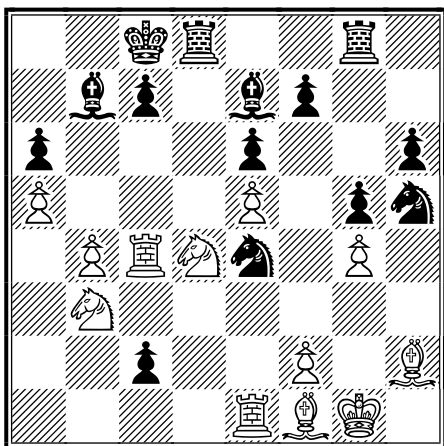


Una mossa ottimale: difendo il pedone e se riesco a spingere in g4 chiudo totalmente il lato di re.

**25...♞f4**

Mi aspettavo che il nero, coerentemente al piano di attaccare sul lato di re, spingesse in f5 ora sono io a contrattaccare il suo re.

**26.b4 ♞e4 27.♞cb3 ♞xh5 28.g4!**



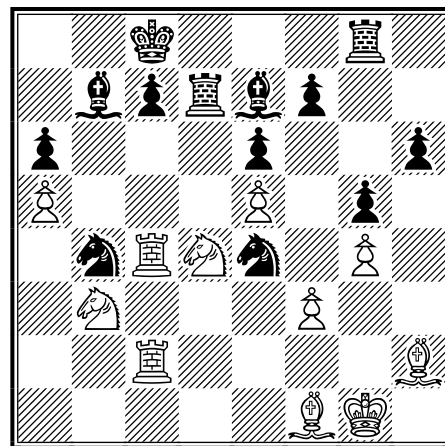
Missione compiuta: ora per il nero è impossibile aprire le linee ed attaccarmi sul lato di re .

**28...♞f4 29.♖c1 ♞d5 30.♖1xc2 ♖d7**

Sono passato, in una partita così complicata, dal difendermi ad essere io ad attaccare! In realtà mi aspettavo 30....h5 per riprendere in mano il contrattacco sul lato di re, visto che per ora la casa c7 è difesa dal Cd5, ma con

Td7 il nero libera proprio il suo cavallo d5 per manovre future.

**31.f3 ♞xb4!**



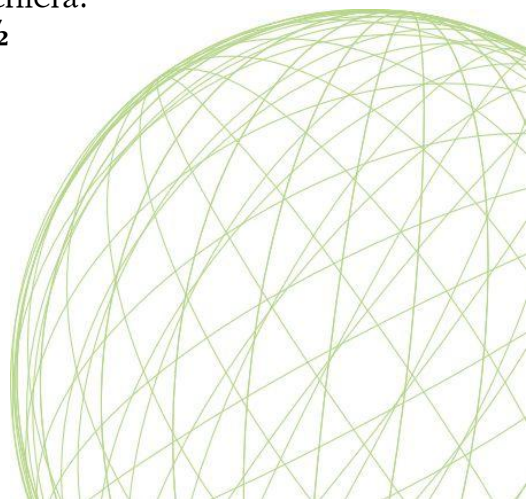
**32.♖c1**

Non ho catturato il cavallo in e4 perché così facendo avrei riaperto la diagonale all'alfiere nero che con tanta fatica avevo chiuso: se 32 fxe4 Cxc2 33 Txc2 Tgd8! 34 Cf3 Axe4 35 Axa6+ Rb8 36 Tc3 e nonostante il lato di donna sia aperto, il nero avendo la coppia degli alfieri e due torri incolonnate sulla colonna "d" è preferibile.

**32...♞a2 33.♖1c2 ♞b4 34.♖b2 ♞d5 35.fxe4**

Ho preferito optare per la ripetizione di mosse e di non tuffarmi in varianti pericolose dal risultato incerto. I complimenti al mio avversario per questa partita che ha vissuto continui cambi di fronte e attacchi che si alternavano quasi invisibilmente tra il lato di re e il lato di donna della scacchiera.

1/2-1/2



## Balosetti, Davide (1793) - Colombo, Fabio (2070) [A43]

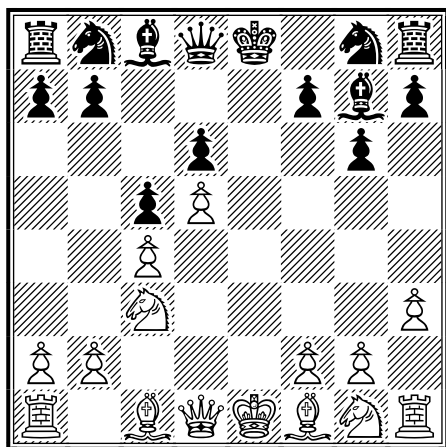
28. Campionato Italiano Magistrale ,  
20.03.2011

[Davide Balosetti]

1.e4 e6 2.d4 c5

Nonostante io sia un ottimo conoscitore della partita siciliana, avendo optato per una scelta di una partita semichiusa, evito di giocare 3.Cf3 cercando di rientrare nella Schimdt-Benoni, partita che ha dato origine a lotte leggendarie sulle 64 caselle.

3.d5 exd5 4.exd5 d6 5.c4 g6 6.♘c3  
♙g7 7.h3



Una mossa di attesa che neutralizza eventuali piani Cf6- Ag4 ma soprattutto mi permette di vedere come il nero intende costruire il suo gioco.

7...♘e7 8.♘f3 ♘d7 9.♙d3 0-0  
10.0-0

Il mio intento è riuscito: a costo della piccola perdita di tempo 7.h3 il nero non è riuscito a sviluppare il suo alfiere campo chiaro e per il momento il gioco del bianco appare più fluido

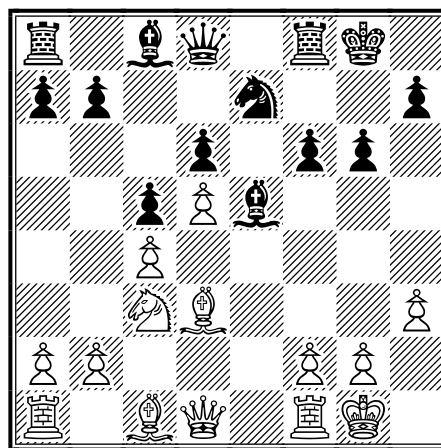
10...♘e5!

Una mossa forte: attacca il mio cavallo in f3 e l'alfiere in d3 e contemporaneamente apre la strada all'alfiere in c8.

11.♘xe5 ♙xe5 12.♙g5

Non ho giocato 12. f4 perché è vero che avrei attaccato immediatamente l'alfiere nero in e5 e recuperato un tempo ma è anche vero che avrei

indebolito le caselle nere d4 ed e3 e inoltre dopo 12...Ad4+ il nero può spingere in f5, chiudendo il lato di re ed impostare con tutta tranquillità un attacco pedonale sul lato di donna. Ho scelto di giocare 12. Ag5 confidando che 12..f6 avrebbe indebolito la casa e6.  
12...f6 13.♙c1



Per evitare che con Db6 il nero guadagnasse un altro tempo attaccando il mio pedone in b2.

13...♙d7 14.♘e2!

Questa mossa prepara la possibilità al bianco di spingere f4, perché ora il cavallo protegge d4 e se il nero giocasse 14..Ad4+ il bianco risponderrebbe 15.Cxd4 togliendo al nero il forte alfiere campo scuro e creandogli la debolezza del pedone doppiato in d4.

14...f5

Il nero minaccia di giocare 15...f4 ed aprire con forza la colonna "f", mettendo automaticamente in gioco la torre in f8. La mossa che segue attiva un pezzo sinora poco attivo.

15.♙f4 ♙xf4 16.♘xf4 g5

Qui il bianco sembra stare meglio: le case f6 ed e6 del nero sono deboli, l'alfiere in d3 punta su f5 e indirettamente su h7, sia la donna che il cavallo del bianco possono entrare in h5 congelando il lato di re del nero e apportandovi minacce, il tutto unito al fatto che la torre in a8 e l'alfiere ed il cavallo del nero sono totalmente privi di gioco e quindi in posizione passiva,

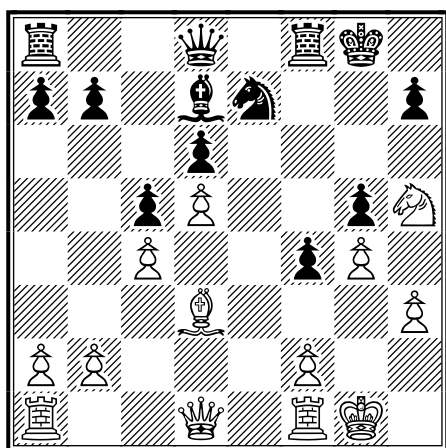


però il nero ha evitato la spinta in f4 del bianco togliendo parzialmente mobilità alla sua manovra.

**17. ♖h5**

Con questa mossa pongo una spina nel fianco del nero, se avessi giocato Ce6 il nero avrebbe cambiato e io avrei perso un cavallo forte mentre il nero si sarebbe liberato di un cavallo debole, invece ora controllo definitivamente la casa f6 con minaccia di dare dei pericolosi scacchi al re. Il nero dovrà difendere le case f6 e g7 ad oltranza.

**17...f4 18.g4**



Ho giocato questa mossa confidando sulla presa "en passant" del nero: aprire la posizione avrebbe dato vantaggio al bianco perché il nero avrebbe dovuto sostenere la pressione sulla colonna "f", ma il nero diligentemente tiene chiusa la posizione.

**18... ♗g6 19. ♖c2**

Per attaccare la diagonale b1-h7 e l'arrocco del nero.

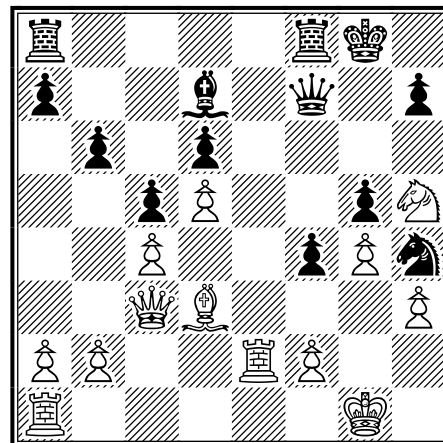
**19... ♖e8**

Invitando il Bianco al cambio di pezzi: dopo 20.Axg6 fxc6 il bianco perderebbe il cavallo in h5.

**20. ♖fe1 ♖f7 21. ♖c3 b6**

Sembra passiva, infatti il bianco cerca immediatamente di doppiare le torri sulla colonna "e" e di prenderne il controllo

**22. ♖e2 ♗h4!!**

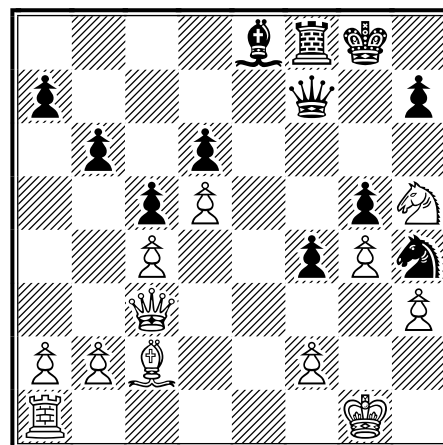


Qui mi aspettavo 22...f3 ma analizzandola bene dopo 23.Te3 la posizione del nero diventa indifendibile: 23...Ch4 24 Tae1 e per il nero diventa dura sostenere la posizione, mentre se al posto di 23...Ch4 il nero opta per 23...Cf4 dopo 24.Txf3 il Bianco sta comunque meglio. Quindi complimenti al nero che non si è fatto prendere dalla tentazione di spingere in f3, ora anche il Bianco deve porre attenzione alle debolezze del suo arrocco.

**23. ♖c2**

Così la donna difende f3

**23... ♖ae8 24. ♖xe8 ♖xe8**



Obbligata perché su 24..Txe8 25.Cf6+ vince

**25. ♖e1 ♖d7 26.a3 a5**

Il cavallo h5 del nero limita la mia donna che è costretta a difendere in f3. Con la spinta in a5 il nero ha bloccato

la mia idea di spinta in b4: ho valutato che la partita sarebbe stata avviata al pareggio. E' la prima volta che gioco questo impianto della Ben-Oni e mi ritengo soddisfatto delle idee di gioco espresse.

$\frac{1}{2}-\frac{1}{2}$

## UNA PARTITA DELLA COPPA TORRE E CAVALLO

### Bascetta, Biagio (2036) – Leone, Cataldo (1800) [C69]

CTC/030 ASIGC E-mail T&C Elim.,  
01.10.2010

[Pasquale Colucci]

1.e4 e5 2.♘f3 ♘c6 3.♙b5 a6 4.♙xc6  
Variante del cambio!

4...dxc6 5.0-0 f6 6.d4 ♙g4

[L'alternativa è: 6...exd4 7.♘xd4 c5 ma  
non 7....Ac5?? 8.Dh5+ e vince]

7.dxe5 ♚xd1 8.♖xd1 fxe5 9.♘bd2

[Oppure: 9.♖d3 ♙d6 10.♘bd2±]

9...0-0-0 10.♖e1 ♙d6 11.h3

Mossa utilitaristica: costringe l'alfiere  
nero alla ritirata, creandosi con  
guadagno di tempo una casa di fuga  
per il re

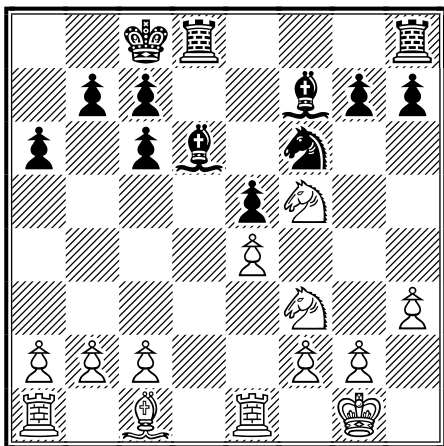
11...♙h5 12.♘h4 ♙f7

[Viene in considerazione anche:  
12...♘e7]

13.♘df3 ♘f6

Opinabile se il cavallo stia meglio qui  
oppure in e7

14.♘f5



Il destriero ha raggiunto la meta: il  
bianco ha una leggera ma duratura  
iniziativa

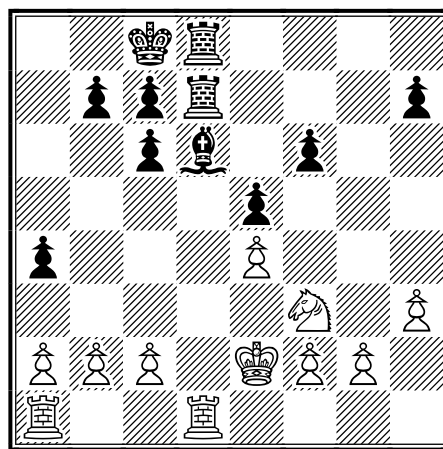
14...♖hg8 15.♙g5 ♖d7 16.♙xf6  
gxf6 17.♘h6 ♖gd8 18.♘xf7

Il nero ha così perso la coppia di alfieri,  
ma i suoi pezzi pesanti giocano  
attivamente

18...♖xf7 19.♖ed1 ♖fd7 20.♚f1

Centralizzazione del re, come da  
manuale!

20...a5 21.♚e2 a4



Questo attacco laterale ha l'evidente  
scopo di minare l'isola pedonale bianca

22.c3 b5 23.♘h4 ♚b7

Anche il nero conosce i dettami di  
Steinitz!

24.♘f5

Una casa decisamente....ambita!

24...♖a8 25.♖d3 c5 26.♖ad1 ♚c6

Come volevasi dimostrare!

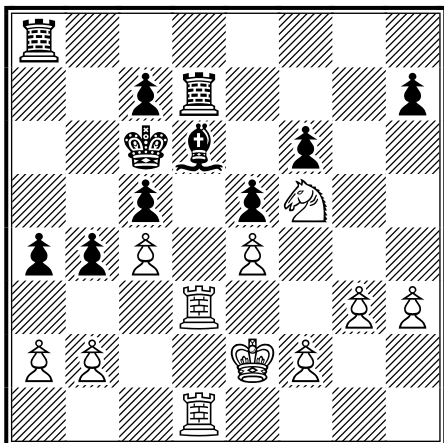
27.c4

[Da considerare anche: 27.♖g3  
dominando l'importante colonna  
aperta]

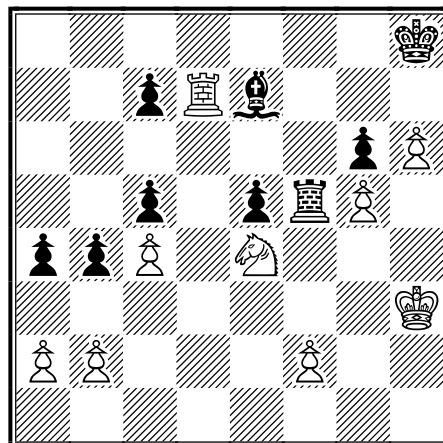
27...b4

[Oppure: 27...bxc4?! 28.♖c3 ♖b8 29.♖c2  
♙f8 30.♖xd7 ♚xd7 31.♘e3 ed il nero  
rimane con i pedoni "a dente di  
vecchio"]

28.g3



43.♖e6 ♜g8 44.g4 ♜g6 45.♖xg6  
hxg6 46.♘f6 ♜f8 47.g5 ♙e7 48.♘e4  
♜f5 49.♖d7



Comincia una fase manovrata, nella quale i due contendenti cercano di collocare al meglio le proprie truppe

28...♜f8 29.h4 ♜g8 30.♘e3 ♜f7  
31.♙f3 ♜d7 32.♖d5 ♜g6 33.♙g2  
♜g8 34.♙h3

Passaggiata...regale

34...♜dd8 35.♖5d3 ♙d7 36.♘d5  
♙e6 37.♖1d2 f5

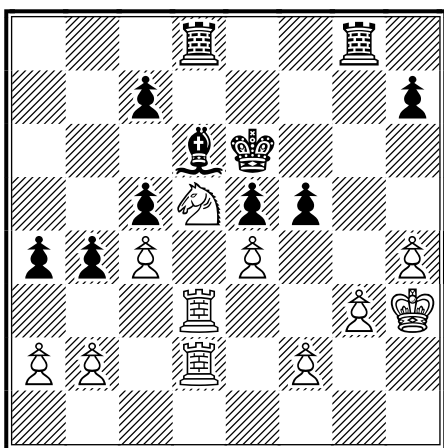
Inizio di una vivace schermaglia

49...♙xg5 50.♖xc7 ♙xh6 51.♙g3  
b3!? 52.axb3 axb3 53.♘xc5 ♙c1  
54.♘xb3 ♙xb2

Il bianco ha un pedone in più, ma la realizzazione del vantaggio sembra ardua

55.♘c5 e4 56.♖c8+ ♙g7 57.♘xe4  
♙e5+ 58.♙g2 g5 59.♖c5 g4 60.♖b5  
♙g6 61.♖b6+ ♙g7 62.♖c6 ♜f4  
63.♘c5 ♙f7 64.♘d3 ♜e4 65.c5 ♙f6  
66.♙f1 ♙e7 67.♖d6 ♖d4 68.♖xd4

dopo il cambio delle torri il finale è chiaramente patto: il bianco ha marcato superiorità di campo, senza riuscire a concretizzarla 1/2-1/2



Il nero decide di interrompere la fase di attesa

38.exf5+ ♙xf5 39.♖f3+ ♙g6  
40.♖f6+ ♙g7 41.h5 ♖gf8 42.h6+  
♙h8

Pezzo forte si ma....protetto è meglio!

## DUE PARTITE DI CARNEMOLLA

**Tellier, Bernard (2069) –  
Carnemolla, Giampaolo  
(1964) [C30]**

WS/H/283 ICCF, 18.05.2011

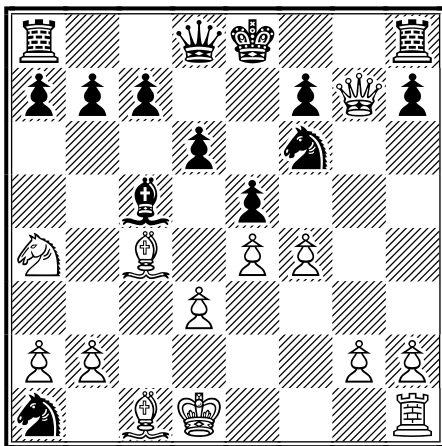
*[Carnemolla]*

C30: Gambetto di Re rifiutato La partita è estremamente interessante perché permette di soffermarsi su alcune sfumature del gambetto di re rifiutato. Spesso a scacchi ci sono partite paragonabili alla corsa veloce dell'atletica: questa ne è un esempio, tutto si consuma in poche, veloci mosse. Per fortuna senza danni per nessuno...

**1.e4 e5 2.f4 ♖c5 3.♗f3 d6 4.♖c4  
♗f6 5.♗c3 ♗c6 6.d3 ♖g4 7.♗a4  
♖xf3 8.♖xf3 ♗d4 9.♖g3**

[altrettanto complicata 9.♖d1 b5  
(9...♖b6 10.♗xb6 axb6 11.c3 ♗c6 12.0-0 h6 13.fxe5 dxe5 14.♖f3 ♖d7 15.b4 0-0 16.a4 ♖b8 17.♖e3 ♗g4 18.a5 bxa5 19.b5 ♗a7 20.♖xa7+ 1-0 Olszewski,M (2152)-Zarebski,C (2077)/Ostroda 2006) 10.♗xc5 bxc4 11.fxe5 dxc5 12.exf6 ♖xf6 13.c3 ♗c6 14.dxc4 ♗e5 15.♖e3 ♖d8 16.♖h5 0-0 17.♖f5 ♗d3+ 18.♖e2 ♖a6 19.b3 g6 20.♖f3 f5 21.♖hd1 ♗e5 22.♖g3 ♖de8 23.♖xc5 f4 Tischbierrek,R (2520)-Mikhalevski,V (2525)/Bad Endbach 1995/0-1 (40)]

**9...♗xc2+ 10.♖d1 ♗xa1 11.♖xg7**



[11.♗xc5 dxc5 12.♖xg7 ♖d7 13.♖xh8+ ♖e7 14.♖g7 ♖f8 15.♖e3 b6 16.f5 ♖a4+ 17.b3 ♖xa2 18.♖g5 ♖b1+ 19.♖e2 ♖xh1 20.♖xf6+ ♖d7 21.♖e7+ ♖c6 22.♖d5+ ♖b5 23.♖d7+ ♖b4 24.♖a4+ ♖c3 25.♖e3 ♖xg2+ Wade,R-Wood,G/Barcelona 1946/MCD/0-1 (40)]

**11...♖d7**

11...♖f8 12.fxe5 (12.♗xc5 dxc5 13.fxe5 ♗xe4 14.♖h6 ♖e7 Andreas J,F [2047]-Fenolla J,M[2251] Valencia 2003, (0-1)) 12...♗h5 13.♖g4 ♖d7 14.e6 ♖xa4+ 15.b3 ♗f6 16.exf7+ ♖xf7 17.♖xf7+ ♖xf7 18.♖f1 Janowski,D-Leonhardt,P Barmen 1905 (1-0)]

**12.♖xh8+**

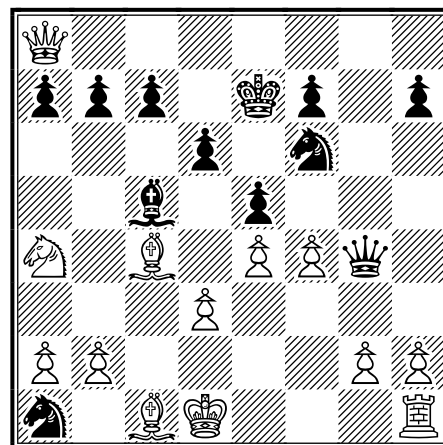
[novita! l'ultima partita che riportavano i database era continuata diversamente: 12.f5 ♖g8 13.♖xf6 ♖xa4+ 14.b3 ♖xa2 15.♖xf7+ ♖d8 16.♖f6+ ♖d7 con vittoria del nero dopo 27 mosse Truscott,A-Sergeant,E Nottingham 1946 (0-1)]

**12...♖e7**

la posizione è più tagliente della lama di un rasoio: i motori danno vincente il Nero, ma non è così!

**13.♖g7!**

[perde subito 13.♖xa8?? ♖g4+!! (diagramma)]



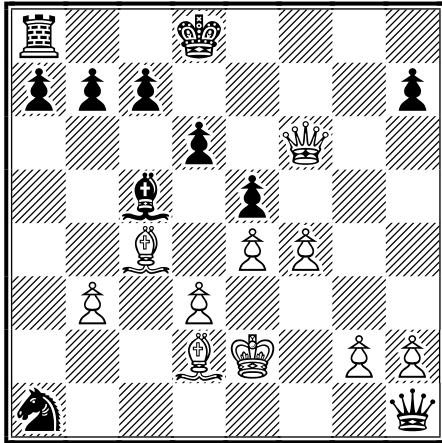
**13...♖xa4+ 14.b3 ♖xa2 15.♖xf7+ ♖d8 16.♖d2!!**

[anche 16. ♖xf6+ ♔d7 17. ♕d2 porta alla patta]

**16... ♖b1+ 17. ♔e2**

[17. ♕c1?? ♖c2+ 18. ♔e1 ♕b4+ 19. ♔f1 ♖d1+ 20. ♔f2 ♕c5+ 21. ♕e3 ♕xe3+ 22. ♔xe3 ♖g4#]

**17... ♖xh1 18. ♖xf6+**



da qui in poi è tutto praticamente forzato: la patta è inevitabile

**18... ♔d7 19. ♕b5+ c6 20. ♖f7+ ♔c8 21. ♖e8+ ♔c7 22. ♕a5+ ♕b6 23. ♖e7+ ♔c8 24. ♖e8+ ♔c7 1/2-1/2**

### Carnemolla, Giampaolo - Caridi, Nicolo' [E24]

No engine ASIGC, 01.07.2010

**1.d4 ♖f6 2.c4 e6 3. ♗c3 ♕b4 4.a3 ♕xc3+ 5.bxc3 b6 6.e4**

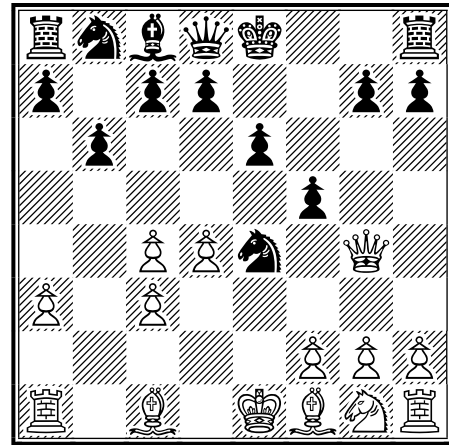
[6.a4 ♕a6 7.e3 d5 8.cxd5 ♕xf1 9. ♖xf1 ♖xd5 10. ♕a3 ♗c6 11.f3 ♖c4+ 12. ♗e2 ♗d5 13. ♖f2 ♗a5 14. ♖c2 c5 15.dxc5 ♗b3 16. ♖ad1 ♖xa4 17.e4 ♖xa3 18.exd5 ♖xc5+ 19. ♖g3 ♖d6+ 20. ♗f4 e5 Kincs,I (2247)-Launiau,S (2075)/Balatonlelle 2006/CBM 112 ext/1/2-1/2 (31)]

**6... ♗xe4**

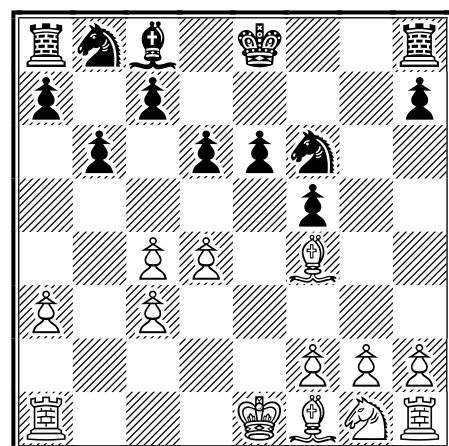
[6...d6 7.e5 dxe5 8. ♖f3 e4 9. ♖g3 0-0 10.h4 ♖h8 11. ♕g5 ♗bd7 12.h5 h6 13. ♕f4 ♕a6 14. ♕xc7 ♖c8 15. ♖h4 ♖b7 16.f3 ♖ac8 17. ♕d6 ♖fe8 18. ♖g4 ♗xg4 19.fxg4 f6 20. ♗h3 ♕xc4 21.g5 Abdel

Razik, K (2410)- Timoshenko,G (2536)/Ismailia 2004/0-1]

**7. ♖g4 f5N**



[7... ♕b7 8. ♖xg7 ♖f6 9. ♖xf6 ♗xf6 10. ♕f4 (10.f3 Cordova,E-Alvarez,A (1-0) Havana-2011 10... ♖g8 11. ♗h3 d6 12.a4 ♗bd7) 10...d6 11.c5 ♖e7 12. ♗f3 ♗e4 13.cxd6+ cxd6 14.c4 ♗c6 15. ♕d3 ♗a5 16.0-0 ♖ac8 17. ♖fe1 ♗f6 18.d5 ♗xc4 19.dxe6 fxe6 20. ♕f5 ♕d5 21. ♕xe6 ♕xe6 22. ♗g5 Schlehoefer,R-Varasdy,I (2325)/ Dortmund 1987/TD/0-1 (55); 7... ♗xc3? perde subito! 8. ♖f3 ♕b7 9. ♖xc3+ -] **8. ♖xg7 ♖f6 9. ♖xf6 ♗xf6 10. ♕f4 d6**



il nero ha una catena di pedoni molto solida

**11. ♗f3 ♕b7 12. ♕e2 ♗bd7 13.0-0 0-0-0 14.a4 ♖dg8 15.a5 e5**

la spinta in e5 pone due problemi al bianco: 1.dove sistemare l' Af4 2.quali pezzi lasciare alla difesa dell'arrocco

**16. ♖c1 ♜h5**

la scelta di preparare f4 è coerente [16...f4!?!=; 16...e4? è un grosso errore: cade subito il Pf5 e la partita del nero è compromessa dopo 17. ♜h4]

**17. axb6 axb6 18. ♜h4 ♜hf6!?**

[non mi ha convinto molto, questo ritorno del cavallo in f6: mi aspettavo 18... ♜df6 sulla quale avrei giocato 19.d5 (19. ♜xf5 ♜xg2+)]

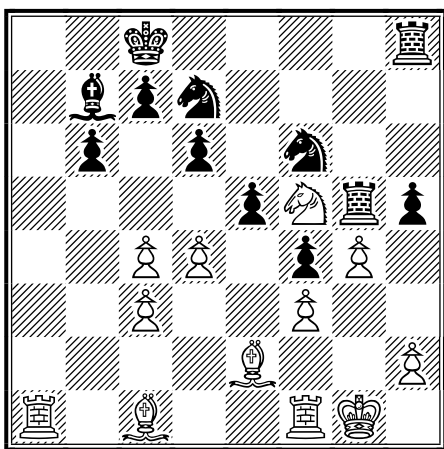
**19. f3**

fondamentale chiudere la diagonale all'alfiere per evitare problemi futuri

**19...f4**

guardavo questa posizione facendo una considerazione: entrambi i giocatori hanno tutti i pezzi mal disposti, non c'è, sulla scacchiera, un solo pezzo attivo! (forse lontanamente lo è il Ch4...)

**20. ♜f5 ♜g5 21. g4 h5??**



un brutto errore in una posizione giocabilissima!

[♠ 21... ♜e8!?!±; 21...fxg3 22. ♜xg5; 21... ♜h5 22.dxe5 dxe5 23. ♜f2]

**22. h4+- ♜xf5**

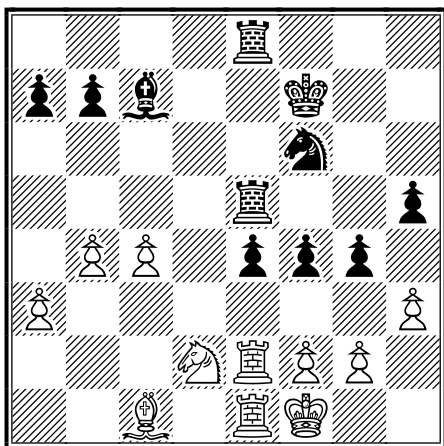
[22... ♜g6 23. ♜e7+; 22... ♜gg8 23. ♜e7+]

**23. gxf5 ♜g8+ 24. ♜h2**

e qui Caridi ha sportivamente abbandonato, infatti l'entrata di torre in g3 è controbattuta da Tf2: diversamente il bianco si impossessa della colonna g, concretizzando il vantaggio **1-0**

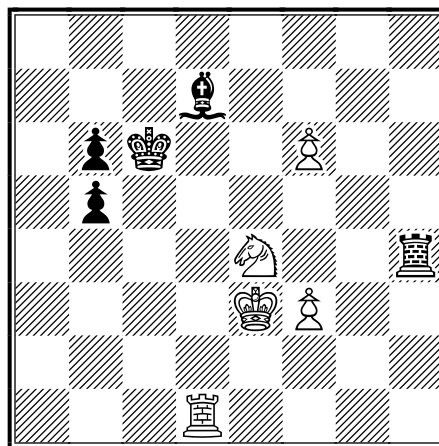
## A TE LA MOSSA!

a cura di Dino Secchi



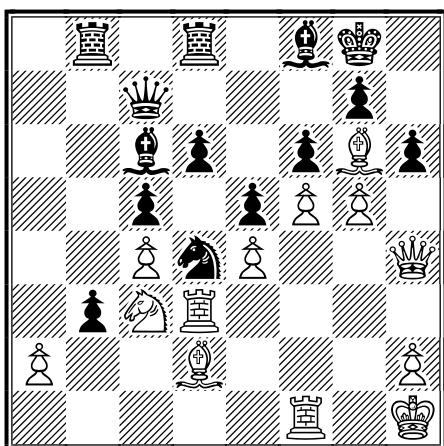
4r3/ppb2k2/5n2/4r2p/1PP1ppp1/P6P/3NRPP  
1/2B1RK2 b - - 0 32

1. Il Nero muove e vince.



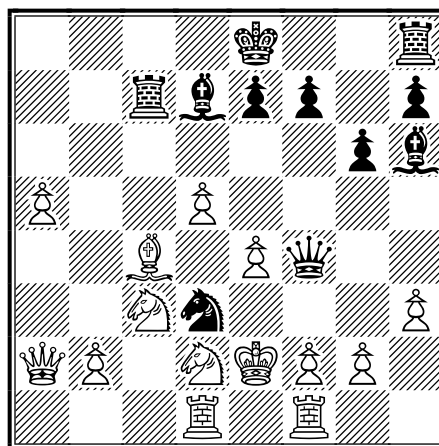
8/3b4/1pk2P2/1p6/4N2r/4KP2/8/3R4 w - - 0  
49

3. Il Bianco muove e vince



1r1r1bk1/2q3p1/2bp1pBp/2p1pPP1/2PnP2Q  
/1pNR4/P2B3P/5R1K w - - 0 30

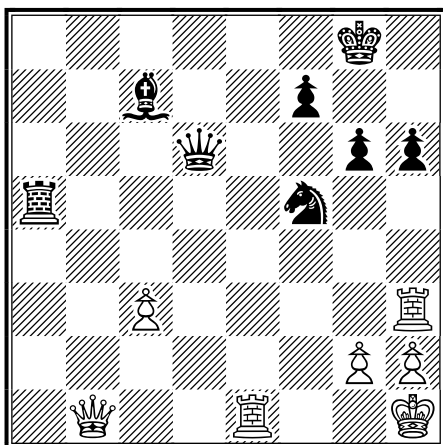
2. Il Bianco muove e vince



4k2r/2rbpp1p/6pb/P2P4/2B1Pq2/2Nn3P/QP  
1NKPP1/3R1R2 b k - 0 24

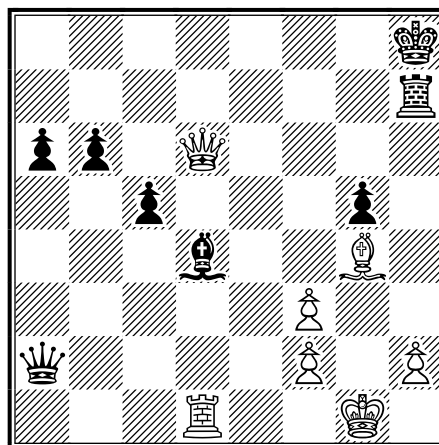
4. Il Nero muove e patta





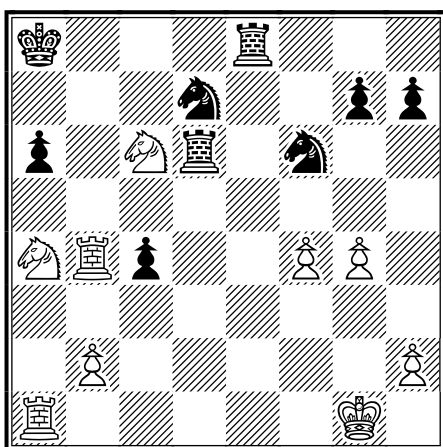
6k1/2b2p2/3q2pp/r4n2/8/2P4R/6PP/1Q2R2K  
b - - 0 51

5. Il Nero muove e vince



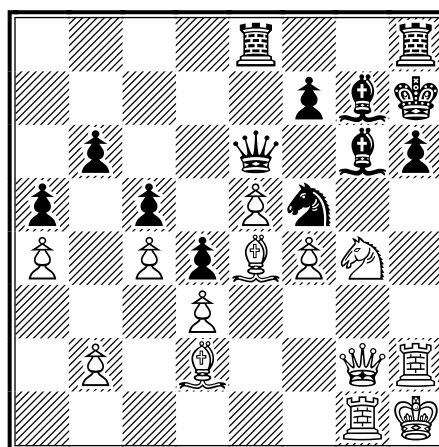
7k/7r/pp1Q4/2p3p1/3b2B1/5P2/q4P1P/3R2K  
1 w - - 0 38

7. Il Bianco muove e vince



k3r3/3n2pp/p1Nr1n2/8/NRp2PP1/8/1P5P/R5  
K1 w - - 0 37

6. Il Bianco muove e vince



4r2r/5pbk/1p2q1bp/p1p1Pn2/P1PpBPN1/3P  
4/1P1B2QR/6RK w - - 0 35

8. Il Bianco muove e vince

Le soluzioni sono all'ultima pagina.

## MERAVIGLIE ED ORRORI

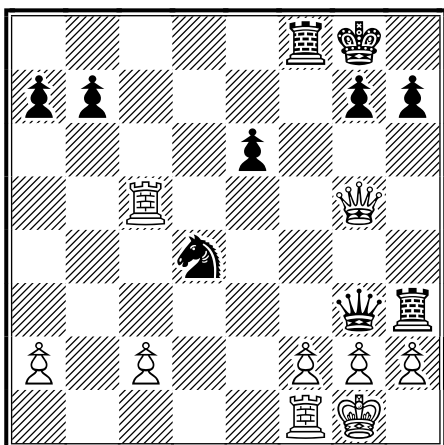
(di Giorgio Ruggeri Laderchi)

Nello scorso numero della nostra Newsletter ho apprezzato il contributo di Gregorio Granata ed in particolare l'aver riproposto una partita d'altri tempi. .... perché non continuare?

### Levitsky - Marshall [C10]

DSB-18.Kongress Breslau (6), 1912

1.e4 e6 2.d4 d5 3.♘c3 c5 4.♗f3 ♘c6  
5.exd5 exd5 6.♙e2 ♗f6 7.0-0 ♙e7  
8.♙g5 0-0 9.dxc5 ♙e6 10.♗d4 ♙xc5  
11.♗xe6 fxe6 12.♙g4 ♖d6 13.♙h3  
♗ae8 14.♖d2 ♙b4 15.♙xf6 ♗xf6  
16.♗ad1 ♖c5 17.♖e2 ♙xc3 18.bxc3  
♖xc3 19.♗xd5 ♗d4 20.♖h5 ♗ef8  
21.♗e5 ♗h6 22.♖g5 ♗xh3 23.♗c5  
♖g3!!! 0-1



è significativo quanto racconta Martin Weteschick nel libro "Understanding Chess Tactics":

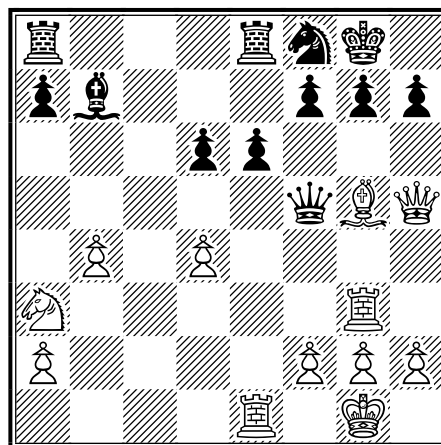
*Monete d'oro piovevano sulla scacchiera dopo che il Nero giocò: 23... Qg3!!!*

*L'unica mossa che nella storia degli scacchi è tradizionalmente con tre punti esclamativi sebbene anche altre mosse siano vincenti. Il Bianco abbandonò dato che è perdente in tutte le varianti.*

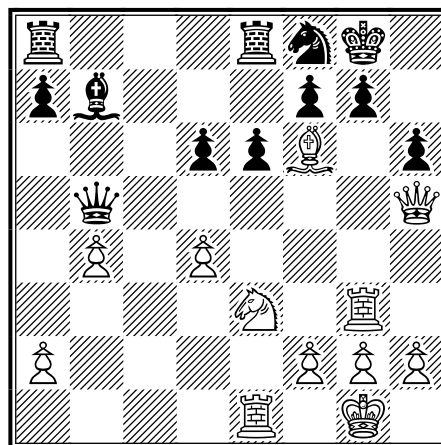
### Torre - Lasker [A46]

Moscow, 1925

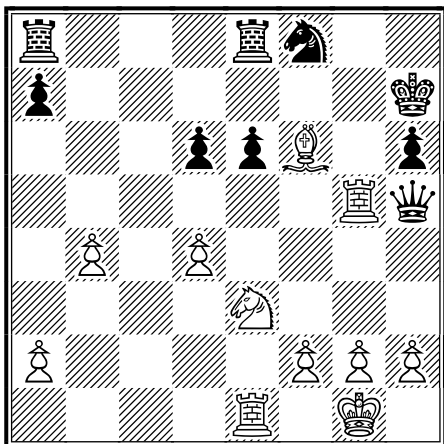
1.d4 ♗f6 2.♗f3 e6 3.♙g5 c5 4.e3 cxd4  
5.exd4 ♙e7 6.♗bd2 d6 7.c3 ♗bd7  
8.♙d3 b6 9.♗c4 ♙b7 10.♖e2 ♖c7 11.0-0  
0-0 12.♗fe1 ♗fe8 13.♗ad1 ♗f8  
14.♙c1 ♗d5 15.♗g5 b5 16.♗a3 b4  
17.cxb4 ♗xb4 18.♖h5 ♙xg5 19.♙xg5  
♗xd3 20.♗xd3 ♖a5 21.b4 ♖f5 22.♗g3



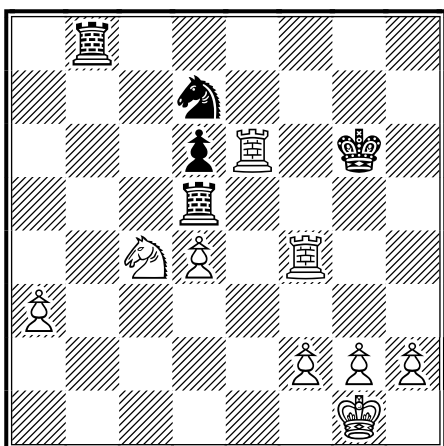
22...h6 23.♗c4 ♖d5 24.♗e3 ♖b5  
25.♙f6!



25...♖xh5 26.♗xg7+ ♕h8 27.♗xf7+ ♕g8  
28.♗g7+ ♕h8 29.♗xb7+ ♕g8 30.♗g7+  
♕h8 31.♗g5+ ♕h7



32.♗xh5 ♕g6 33.♗h3 ♕xf6 34.♗xh6+  
♕g5 35.♗h3 ♗eb8 36.♗g3+ ♕f6  
37.♗f3+ ♕g6 38.a3 a5 39.bxa5 ♗xa5  
40.♖c4 ♗d5 41.♗f4 ♖d7 42.♗xe6+



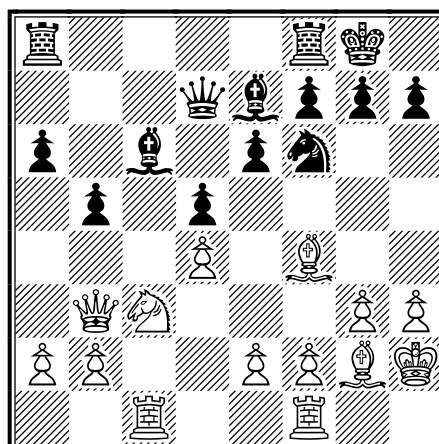
42...♕g5 43.g3 1-0

Questa è probabilmente la più famosa sconfitta di Lasker.

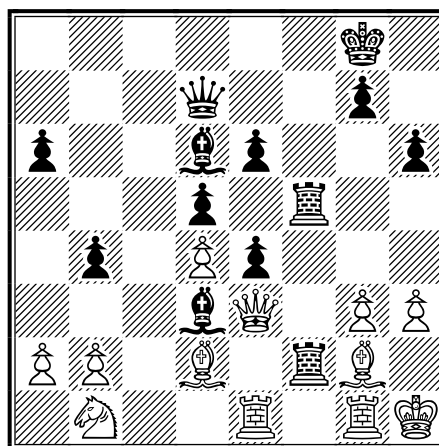
## Saemisch – Nimzowitsch [E06]

Copenhagen Copenhagen, 1923

1.d4 ♖f6 2.c4 e6 3.♖f3 b6 4.g3 ♗b7  
5.♗g2 ♗e7 6.♖c3 0-0 7.0-0 d5 8.♖e5  
c6 9.cxd5 cxd5 10.♗f4 a6 11.♗c1 b5  
12.♖b3 ♖c6 13.♖xc6 ♗xc6 14.h3 ♖d7  
15.♕h2



♖h5 16.♗d2 f5 17.♖d1 b4 18.♖b1 ♗b5  
19.♗g1 ♗d6 20.e4 fxe4 21.♖xh5 ♗xf2  
22.♖g5 ♗af8 23.♖h1 ♗8f5 24.♖e3 ♗d3  
25.♗ce1 h6!



0-1

L'immortale dello zugzwang!

## GARA PERIODICA DI SOLUZIONE



### Associazione Scacchistica Italiana Giocatori per Corrispondenza

Dopo una pausa di poco più di un anno, dovuta prevalentemente a motivi tecnici, quali il passaggio dalla carta stampata (Telescacco 2000) al formato elettronico (Newsletter ASIGC), inizia con i problemi pubblicati questo mese la gara periodica di soluzione, libera a tutti, per l'assegnazione del titolo di Solutore ASIGC 2011-2012, che sarà assegnata, alla fine del 2012, al solutore primo classificato. In caso di parità si ricorrerà ad una gara di spareggio, consistente in tre problemi speciali da risolvere.

I primi tre classificati, inoltre, vinceranno una copia del libro "Racconti beffardi" del Dott. Nino Grasso.

Per chi partecipa per la prima volta alle nostre gare ecco di seguito il regolamento per l'assegnazione dei punti.

#### **Problemi diretti in 2 mosse (#2)**

\* 2 punti per ogni soluzione esatta. Deve essere segnalata la mossa chiave (prima mossa) e la minaccia (seconda mossa del bianco che darebbe matto se il nero non dovesse giocare). Indicare "blocco" o "tempo" se il problema non ha una minaccia immediata ma matta solo dopo una generica mossa del nero. *Se viene omessa la segnalazione della minaccia sarà assegnato un solo punto per la chiave.*

\* 2 punti per ogni dichiarazione motivata d'illegalità del problema. Per illegalità s'intende che la posizione dei pezzi non è legale o che il nero non può avere effettuato l'ultima mossa.

\* 1 punto per ogni esplicita dichiarazione d'insolubilità del problema, per com'è stato pubblicato, ed un punto per ogni esatta demolizione segnalata.

#### **Aiutomatti in due mosse (H#n)**

\* 1 punto per ogni soluzione richiesta dal problema. Pertanto ad un 2.1.1.1 (Aiutomatto in due mosse con due soluzioni) verranno assegnati due punti.

\* 1 punto per ogni dichiarazione motivata d'illegalità (posizione illegale dei pezzi o impossibilità d'ultima mossa del bianco), d'insolubilità e di demolizione non equivalente segnalata.

\* Per tutti i problemi, il redattore si riserva la facoltà di assegnare uno o più punti a quanti, in presenza di un problema insolubile, per un qualche motivo, ne individueranno la causa o indicheranno la rettifica e/o la soluzione.

Per incoraggiare chi comincia, sia nei diretti sia negli aiutomatti, non verrà tolto alcun punto per soluzioni o dichiarazioni errate. *In tutti i problemi, se due pezzi dello stesso tipo possono raggiungere la stessa casa indicare chiaramente quale dei due muove. In mancanza la soluzione non sarà ritenuta valida.*

Tutte le note, dove vengono riportati e/o completati gli enunciati dei problemi, fanno parte integrante dei diagrammi, anche senza specifico richiamo.

Le soluzioni devono essere inviate via e-mail, entro il mese successivo a quello dell'invio della 'News-ASIGC' al redattore [rallovito@tin.it](mailto:rallovito@tin.it).

Il redattore (giudice inappellabile) in ogni caso, terrà conto di eventuali disservizi o ritardi di vario genere.

Sono graditi i commenti dei solutori ai problemi; commenti che saranno pubblicati a discrezione del redattore.

Partecipano alla gara di soluzione tutti i problemi pubblicati sia inediti, facenti parte della gara di composizione, sia problemi speciali e problemi vari, se non diversamente indicato.

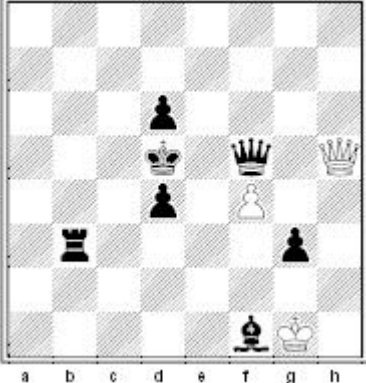
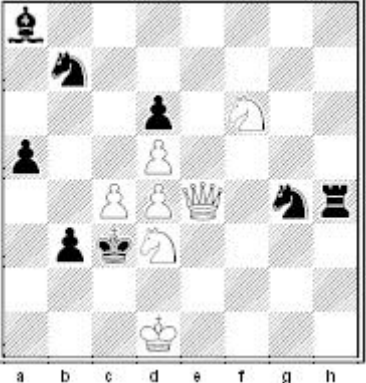
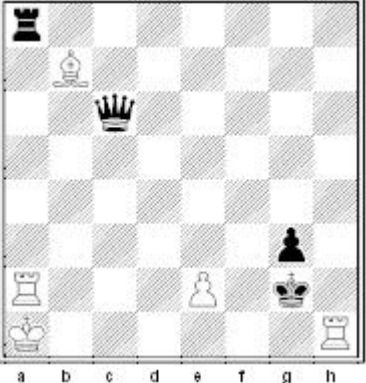
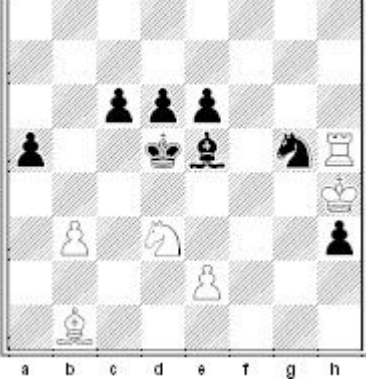
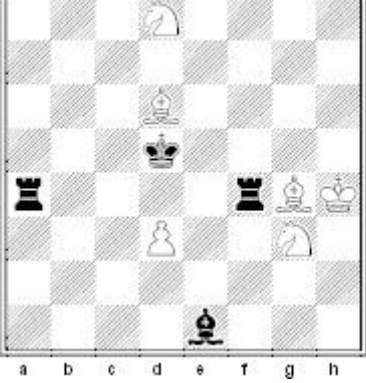
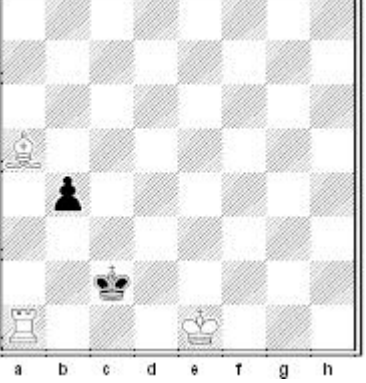
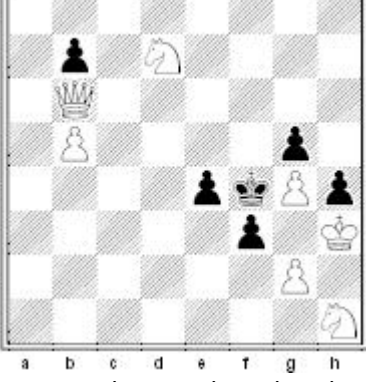
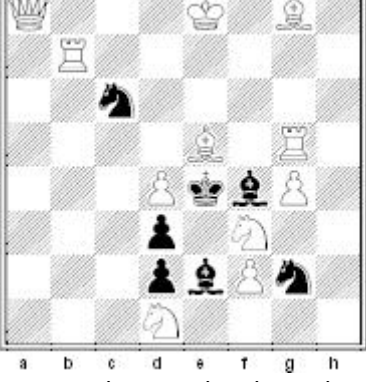
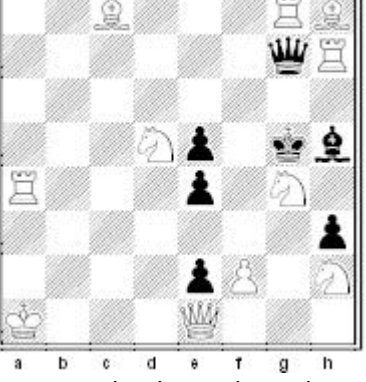
Le soluzioni dei problemi e la classifica saranno pubblicate sul numero successivo della 'News-ASIGC'.

I problemi inediti pubblicati partecipano alla Gara Internazionale di Composizione ASIGC 2011-12, della quale si è data ampia notizia, e chiunque, socio o meno, può partecipare con l'invio di inediti diretti e aiutomatti in 2 mosse.

I giudici per la gara di composizione 2011-12 sono : **Marco Guida** per i Diretti #2 e **Antonio Garofalo** per gli per Aiuto matto H#2. Il redattore è disponibile per eventuali richieste o chiarimenti.

## 9° Torneo Internazionale di Composizione ASIGC 2011/12

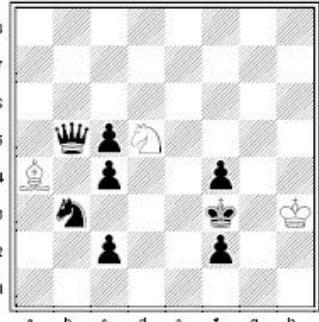
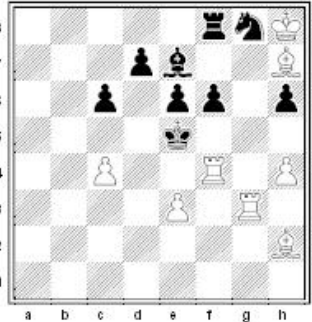
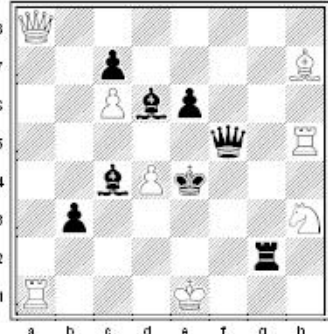
#2 Giudice Marco Guida – Hm#2 Giudice Int.: Antonio Garofalo

<p>n. H01 – Roberto CASSANO Italia</p>  <p>H#2 b) Dh5 in e8 (3+7)</p>	<p>n. H02 – Eugene FOMICHEV e Vito RALLO – Russia - Italia</p>  <p>H#2 b) Pd5&lt;-&gt;De4 (7+8)</p>	<p>n. H03 – Valerio AGOSTINI Italia</p>  <p>H#2 2 sol. (5+4)</p>
<p>n. H04 – Valerio AGOSTINI Italia</p>  <p>H#2 b) Ab1 in h8 (6+8)</p>	<p>n. H05 – Alberto ARMENI Italia</p>  <p>H#2 2 sol. (6+4)</p>	<p>n. H06 – Alberto ARMENI Italia</p>  <p>H#2 vedi note</p>
<p>n. D01 – Eugene FOMICHEV Russia</p>  <p>#2 (GA+GV) (7+6)</p>	<p>n. D02 – Miroslav SVITEK Ceska Rep.</p>  <p>#2 (GA+GV) (11+7)</p>	<p>n. D3 – Miroslav SVITEK Ceska Rep.</p>  <p>#2 (GV) (11+7)</p>

### Alcune note sintetiche sui problemi

Per chi inizia a risolvere ritengo utile dare alcuni chiarimenti su quanto appare nei diagrammi.

- n. H01 (o altro) è il numero del problema che dovrà essere indicato nell'invio della soluzione.
- Segue il nome del compositore e la nazione di appartenenza. Se vi sono due o più nomi significa che il problema è stato composto in collaborazione tra i nominativi presenti.
- Il diagramma contiene i pezzi che compongono il problema e tutti saranno utili e nessuno superfluo per trovare l'esatta soluzione.
- H#2 o #2 indica che si tratta rispettivamente di un problema Aiutomatto o di un problema Diretto.
- In un problema Aiutomatto è il nero che inizia a giocare collaborando poi con il bianco per farsi dare matto. Il solutore deve inviare, in sequenza, tutte le mosse nere e bianche che portano al matto del Re nero (vedi es. A).
- In un problema Diretto è il bianco che fa la prima mossa (detta Chiave) con la quale minaccia di dare matto al nero con la seconda mossa. Il solutore deve inviare sia la mossa chiave che la minaccia (vedi es. B)
- Di seguito a H#2 segue il numero delle soluzioni del problema e tra due parentesi il numero dei pezzi bianchi e neri presenti nel diagramma. Se il problema ha un gemello questo viene specificamente indicato. Un gemello è un problema a se stante con una sua soluzione. Il solutore deve inviare tutte le soluzioni richieste (vedi es. C)
- Di seguito a #2 sotto il problema può esserci GA che sta per Gioco Apparente e/o GV che sta per Gioco Virtuale. Questo momentaneamente non interessa il solutore e non è necessario tenerne conto nell'invio della soluzioni in quanto, come detto, il solutore deve inviare solo la chiave e la minaccia. Le due sigle stanno ad indicare il tema che svolge il problema e la relazione tra le varie fasi del gioco. Di questo avremo modo di interessarci in seguito.
- Dalla prossima News verranno riportate le soluzioni della news precedente e la classifica con il punteggio di quanti hanno inviato le soluzioni. Se i problemi riportati come esempio A.B-C fossero stati in gara il solutore avrebbe dovuto inviare le soluzioni che sono indicate in grassetto sotto i diagrammi

<p>A) Vito RALLO – Italia L'Italia Scacchistica, 11/2010</p>  <p>H# 2 2 sol. (3+8)</p> <p>Soluz.:</p> <p><b>1. De8 Ad7 2. De4 Ag4#</b> <b>1. Cd2 A:c2 2. Ce4 Ad1#</b></p>	<p>B) Gunnar ANDERSSON, Svezia Vart Hem, 1933</p>  <p>#2 (8+9)</p> <p>Soluz.: <b>1. T:f6! Min.2. Tgf3#</b></p> <p>Infatti se</p> <p>1. ... T:f6 o Rd6 2. Tg5# 1. ... C:f6+ 2. Tg8# 1. ... A:f6+ 2. Tg7# 1. ... R:f6 2. Tgf3#</p>	<p>B) Mario PARRINELLO. Italia</p>  <p>H#2 b) – Pd4 (8+8)</p> <p>Soluz.</p> <p>a) Diagram <b>1. Rd5 O-O-O 2. De5 Cf4#</b></p> <p>b) senza Pd4 <b>1. Re5 Td1 2. Dg5 Dh8#</b></p>
--	---	--

**Note sui problemi da risolvere**

**Pr.n. H02** la scritta “b) Pd5<->Qe4” sotto il diagramma sta ad indicare che il problema (con una soluzione in quanto non diversamente indicato) ha un gemello, anch’esso con una soluzione, che si ottiene “scambiando di posto il Pedone d5 con la Donna e4” .

**Pr.n. H06.** Il problema ha due gemelli: a) Diagramma; b) Aa5 in a6; c) Pb4 in b2.

Il Redattore: Rallo Vito ( [rallovito@tin.it](mailto:rallovito@tin.it) )

Trapani 16.08.2011



## YEARBOOK 2010

Cari Soci,

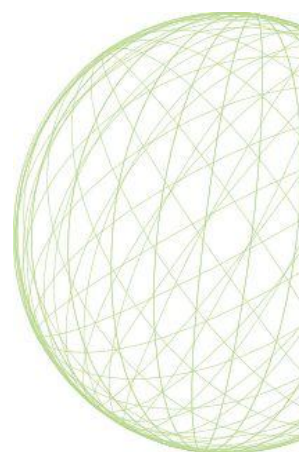
E' possibile richiedere copie supplementari dello Yearbook.

Come stabilito dal Consiglio Direttivo di Barletta:

Si stabilisce che i soci che vorranno ricevere copie in più dello Yearbook 2010 dovranno versare un contributo minimo di € 15,00 a copia a titolo di rimborso spese per la stampa e la spedizione raccomandata (il cui costo è 1,40 per la scatola + 3,63 per la raccomandata = € 5,03 ).

(2 copie € 25,00 se la spedizione è ad un unico indirizzo, perché nella scatola entrano due volumi e lo scaglione di peso è il medesimo).

Se volete che lo Yearbook venga inviato a terze persone potete anche chiedere che nella ricevuta della Raccomandata risultiate voi come mittente, è sufficiente comunicare tutti i dati a Maurizio Sampieri [msampieri@iol.it](mailto:msampieri@iol.it)



## I TORNEI ASIGC

### TORNEI DI PROMOZIONE

#### CLASSE M

Tornei Magistrali. Oltre ai Maestri sono ammessi i Candidati Maestri che raggiungono i 2100 punti elo. Due magistrali vinti, anche se non consecutivi, garantiscono l'ammissione alle Semifinali del Campionato Italiano Assoluto. La quota d'iscrizione è di € 8,00.

#### CLASSE A

Tornei per Candidati Maestri. Sono altresì ammessi i giocatori di Categoria Nazionale che raggiungono i 1900 punti elo. La vittoria di due tornei di classe A, vinti con almeno l'80% dei punti (ad esempio 5 su 6) anche non consecutivi purchè vinti nell'arco di 3 anni, garantiscono la promozione a Maestro. La quota d'iscrizione è di € 8,00.

#### CLASSE B

Tornei per giocatori di Categoria Nazionale. Sono altresì ammessi i nuovi soci ai quali viene attribuito un elo iniziale di 1800 punti. Due tornei di classe B vinti con almeno l'80% dei punti anche non consecutivi purchè vinti nell'arco di 3 anni, garantiscono la promozione a Candidato Maestro. La quota d'iscrizione è di € 8,00.

### TORNEI OPEN

#### TORNEI QUARTETTO

Si giocano eliminatorie a quattro giocatori a girone doppio. Il primo classificato è

ammesso alla Finale a 4 giocatori, a girone doppio. Sono tornei validi per il punteggio elo. La quota d'iscrizione di una Eliminatoria è di € 8,00. La Finale non prevede la quota d'iscrizione.

#### TORNEI MARCO POLO

Si giocano eliminatorie a 3 giocatori a girone doppio. Il primo classificato è ammesso alle Semifinali a 5 giocatori con girone semplice, il 1 Classificato disputa la Finale a 9 giocatori e girone semplice. L'iscrizione ad una eliminatoria costa euro 14,00, per Semifinale e Finale non si paga l'iscrizione. I tornei sono validi per il punteggio elo. Rimborsi spese per i primi 4 classificati di una Finale:

- al primo classificato = € 516,00
- al secondo classificato = € 258,00
- al terzo classificato = € 77,00
- al quarto classificato = € 51,00

#### TORNEI KO

Una sola partita contro un solo avversario; eliminazione diretta. Il vincitore di un primo round incontra il vincitore di un altro primo round e così via, fino al settimo e conclusivo round.

In caso di patta non si è eliminati ma si può ripartire dal round raggiunto ripagando la quota. L'iscrizione costa euro 4,00 ed in caso di vittoria si va avanti gratuitamente. Al vincitore di un 7° round va una Targa ed il rimborso spese di euro 77,47.

## I TORNEI ICCF

### Quote d'iscrizione ai tornei ICCF

Grand Master Norm euro 47,10  
Intern. Master Norm euro 39,30  
Master Class euro 14,30  
Higher Class euro 8,10  
Open Class euro 8,10  
Tematici ICCF euro 14,30  
Champions League (per squadra) euro 62,70

Campionato del Mondo:  
○ Preliminari euro 47,10  
○ Semifinali euro 47,10  
○ Candidati euro 23,70  
Campionato del Mondo femminile  
○ Semifinali euro 23,70  
World Cup euro 19,00  
Veterans Cup euro 19,00  
Webserver Open euro 11,20

### Fasce di elo

Grand Master Norm - ELO minimo 2450 'fixed' oppure 2500 'unfixed'

Master Norm - ELO minimo 2300 'fixed' oppure 2350 'unfixed'

Classe M (europeo o mondiale sia postale che webserver) - ELO minimo 2100

Classe H (europeo o mondiale sia postale che webserver) - ELO da 1900 a 2099

Classe O (europeo o mondiale sia postale che webserver) - il torneo è aperto a tutti (ELO inferiore a 1900).

Tematici - il torneo è aperto a tutti (NON valido per l'elo)

## MEMORANDA

### Conti correnti da utilizzare

1. c/c postale n° 19283860 intestato a:

Associazione Scacchistica Italiana Giocatori per Corrispondenza

Casella Postale 13626 - 20090 Buccinasco MI

2. bonifico bancario:

Banca: Banca Sella Ag. 86 - Milano - Via Bergognone

IBAN IT 83 L 0326 8016 0105 2849 2587 10

BIC (codice swift) SELBIT2BXXX

intestato a: Associazione Scacchistica Italiana Giocatori per Corrispondenza

C.P. 13626 - 20090 Buccinasco MI

3. [On-line con carta di credito](#)

## Importi

<b>Quota associativa 2011</b> (con diritto a ricevere lo Year Book annuale )	30.00
Quota associativa 2011 per le donne (La quota dà anche diritto, se desiderato, all'iscrizione gratuita al Campionato Italiano Femminile)	15.00
Quota associativa 2011 per gli under 18 (La quota dà anche diritto, se desiderato, all'iscrizione gratuita al Campionato Italiano Under 18)	15.00
Socio Sostenitore	60.00
Socio Benemerito	90.00
Tornei Nazionali a 7 giocatori	8.00
Tornei Quartetto ASIGC (categorie miste)	8.00
Tornei KO webserver (e rientri in caso di patta)	4.00
Eliminatoria Tornei Marco Polo (solo webserver)	14.00
500 cartoline scacchistiche (servizio abolito, rimangono poche cartoline disponibili, poi saranno acquistabili nei siti internet di materiale scacchistico)	12.00
Copertine Telescacco	8.00
Scheda personale ELO	2.50
Yearbook (contributo per una copia e per la spedizione Raccomandata)	15.00
Numeri arretrati di Telescacco	3.50
CD partite ASIGC (offerta libera)	minimo 6.00
Tassa reclamo contro le decisioni dei Direttori Tecnici	7.00
Tassa contro le aggiudicazioni	12.00
Regolamento di Gioco	4.00

## SOLUZIONI

4r3/ppb2k2/5n2/4r2p/1PP1ppp1/P6P/3NRPP1/2B1RK2 b - - 0 32

1. Il Nero muove e vince.

Cayford - Maes, WC15 Final ICCF, 01.11.1996

32... e3 33.fxe3 fxe3 34.Cb3 gxh3 35.gxh3 Tf5+ 36.Rg1 Tg8+ 37.Tg2 Txg2+ 38.Rxg2 Tf2+ 39.Rh1 e2  
0-1

1r1r1bk1/2q3p1/2bp1pBp/2p1pPP1/2PnP2Q/1pNR4/P2B3P/5R1K w - - 0 30

2. Il Bianco muove e vince

Poulsen - Cayford, WC15 Final ICCF, 01.11.1996

30.gxf6 bxa2 31.f7+ Rh8 32.f6 1-0

8/3b4/1pk2P2/1p6/4N2r/4KP2/8/3R4 w - - 0 49

3. Il Bianco muove e vince

Anton - Baumbach, 14th CC World Ch Final ICCF, 10.04.1994

49.Td6+ Rc7 50.f7 Th8 51.Cf6 Tf8 1-0

4k2r/2rbpp1p/6pb/P2P4/2B1Pq2/2Nn3P/QP1NKPP1/3R1R2 b k - 0 24

4. Il Nero muove e patta

Boll - Ekebjærg, 14th CC World Ch Final ICCF, 10.04.1994

24...Cc1+ 25.Txc1 Dxd2+ 26.Rf3 Ag4+ 27.hxg4 Df4+ ½-½

6k1/2b2p2/3q2pp/r4n2/8/2P4R/6PP/1Q2R2K b - - 0 51

5. Il Nero muove e vince

Stern - Sanakoev, 14th CC World Ch Final ICCF, 10.04.1994

51... Ta1 52.Dxa1 Dxd2+ 53.Txd2 Cg3+ 54.Rg1 Ab6+ 55.Te3 Axe3# 0-1

k3r3/3n2pp/p1Nr1n2/8/NRp2PP1/8/1P5P/R5K1 w - - 0 37

6. Il Bianco muove e vince

Webb - Boll, 14th CC World Ch Final ICCF, 10.04.1994

37.Cb6+ Rb7 38.Cxc4+ Rxc6 39.Txa6+ Rc5 40.Cxd6 Rxb4 41.Cxe8 Cxe8 42.Ta7 1-0

7k/7r/pp1Q4/2p3p1/3b2B1/5P2/q4P1P/3R2K1 w - - 0 38

7. Il Bianco muove e vince

Webb - Stern, 14th CC World Ch Final ICCF, 10.04.1994

38.Txd4 cxd4 39.Ae6 Db1+ 40.Rg2 Rg7 41.De5+ Rg6 42.Ad5 1-0

4r2r/5pbk/1p2q1bp/p1p1Pn2/P1PpBPN1/3P4/1P1B2QR/6RK w - - 0 35

8. Il Bianco muove e vince

Aleshnia - Mascarenhas, WC23/EWC01-SF08 ICCF Email, 01.04.1999

35.Th5 1-0